

避難確保計画の概要

1. 避難確保計画とは

- ☞ 水害や土砂災害が発生するおそれのある場合における要配慮者利用施設利用者の円滑かつ迅速な避難の確保を図るために必要な事項を定めた計画

2. 根拠となる法律

- ☞ 水防法、土砂災害防止法

3. 要配慮者利用施設の定義

- ☞ 高齢者、障がいのある方、児童や乳幼児など防災上配慮を必要とする方が利用する施設

4. 計画作成の対象となる施設

- ☞ 洪水浸水想定区域・土砂災害警戒区域内にある施設

5. 計画の作成者

- ☞ 要配慮者利用施設の管理者または所有者

6. 避難確保計画に記載する事項

- ☞ 防災体制、避難誘導、施設の整備、防災教育訓練の実施、自営水防組織の業務（水防法に基づき自衛水防組織を置く場合）、そのほか利用者の円滑かつ迅速な避難の確保を図るために必要な措置

7. 避難確保計画作成後の対応

- ☞ 作成した避難確保計画を姫路市長へ報告
- ☞ 避難確保計画に基づき避難訓練を実施し、姫路市長へ報告

要配慮者利用施設の所有者・管理者の皆さまへ

水防法・土砂災害防止法が改正されました

～要配慮者利用施設における円滑かつ迅速な避難のために～

※ 土砂災害防止法の正式名称は「土砂災害警戒区域等における土砂災害防止対策の推進に関する法律」です。

「水防法等の一部を改正する法律（平成29年法律第31号）」の施行により、要配慮者利用施設の避難体制の強化を図るため『水防法』及び『土砂災害防止法』が平成29年6月19日に改正されました。

ポイント！

浸水想定区域や土砂災害警戒区域内の要配慮者利用施設※の管理者等は、**避難確保計画**の作成・**避難訓練**の実施が**義務**となりました。 ※ 市町村地域防災計画にその名称及び所在地が定められた施設が対象です。



※「洪水浸水想定区域」とは、河川が氾濫した場合に浸水が想定される区域であり、河川等管理者である国または都道府県が指定します。



※「土砂災害警戒区域」とは、土砂災害が発生した場合に、住民等の生命または身体に危害が生じるおそれがあると認められる区域であり、都道府県知事が指定します。

要配慮者利用施設 とは…

社会福祉施設、学校、医療施設その他の主として防災上の配慮を要する方々が利用する施設です。

例えば

- | | |
|--|---|
| <p>（社会福祉施設）</p> <ul style="list-style-type: none"> ・老人福祉施設 ・有料老人ホーム ・認知症対応型老人共同生活援助事業の用に供する施設 ・身体障害者社会参加支援施設 ・障害者支援施設 ・地域活動支援センター ・福祉ホーム ・障害福祉サービス事業の用に供する施設 ・保護施設 | <ul style="list-style-type: none"> ・児童福祉施設 ・障害児通所支援事業の用に供する施設 ・児童自立生活援助事業の用に供する施設 ・放課後児童健全育成事業の用に供する施設 ・子育て短期支援事業の用に供する施設 ・一時預かり事業の用に供する施設 ・児童相談所 ・母子・父子福祉施設 ・母子健康包括支援センター 等 |
| <p>（学校）</p> <ul style="list-style-type: none"> ・幼稚園 ・義務教育学校 ・特別支援学校 ・小学校 ・高等学校 ・高等専門学校 ・中学校 ・中等教育学校 ・専修学校（高等課程を除くもの） 等 | <p>（医療施設）</p> <ul style="list-style-type: none"> ・病院 ・診療所 ・助産所 等 |

※ 義務付けの対象となるのは、これら要配慮者利用施設のうち、市町村地域防災計画にその名称及び所在地が定められた施設です。

1

避難確保計画の作成

※「避難確保計画の作成の手引き」を国土交通省水管理・国土保全局のホームページに掲載していますので、計画作成の参考としてください。

- 「避難確保計画」とは、水害や土砂災害が発生するおそれがある場合における**利用者の円滑かつ迅速な避難の確保を図る**ために必要な次の事項を定めた計画です。
 - 防災体制
 - 避難誘導
 - 施設の整備
 - 防災教育及び訓練の実施
 - 自衛水防組織の業務（※水防法に基づき自衛水防組織を置く場合）
 - そのほか利用者の円滑かつ迅速な避難の確保を図るために必要な措置 に関する事項
- 避難確保計画が実効性あるものとするためには、**施設管理者等の皆さまが主体的に作成いただくことが重要**です。
- 作成した避難確保計画は、職員のほか、利用者やご家族の方々も日頃より確認することができるよう、その概要などを**共用スペースの掲示板などに掲載**しておくことも有効です。

2

市町村長への報告

- 避難確保計画を作成・変更したときは、遅滞なく、その計画を**市町村長へ報告**する必要があります。

➢ 避難確保計画を作成しない要配慮者利用施設の管理者等に対して、市町村長が必要な指示をする場合があります。
 ➢ 正当な理由がなく、指示に従わないときは、市町村長がその旨を公表する場合があります。

3

避難訓練の実施

- 避難確保計画に基づいて避難訓練を実施します。職員のほか、可能な範囲で利用者の方々にも協力してもらうなど、**多くの方々**が**避難訓練**に参加することで、**より実効性が高まります**。
- ハザードマップを活用するなどして、水害や土砂災害に対して安全な場所へ速やかに避難するなど、**浸水想定区域や土砂災害警戒区域などの地域の災害リスクの実情に応じた避難訓練を実施**することが重要です。



避難体制のより一層の強化のために、関係者が連携して取り組むことが重要です！



問い合わせ先

市町村地域防災計画（避難場所・避難経路など）・ハザードマップに関すること
 施設の所在する市町村へお問い合わせください。

浸水想定区域・土砂災害警戒区域等の指定に関すること

洪水浸水想定区域についてはその河川を管理する河川事務所へ、土砂災害警戒区域等については都道府県へお問い合わせください。

法改正に関すること

水防法関係

国土交通省水管理・国土保全局河川環境課水防企画室

土砂災害防止法関係

国土交通省水管理・国土保全局砂防部砂防計画課

TEL : 03-5253-8111 (代表) URL : <http://www.mlit.go.jp/mizukokudo/index.html>

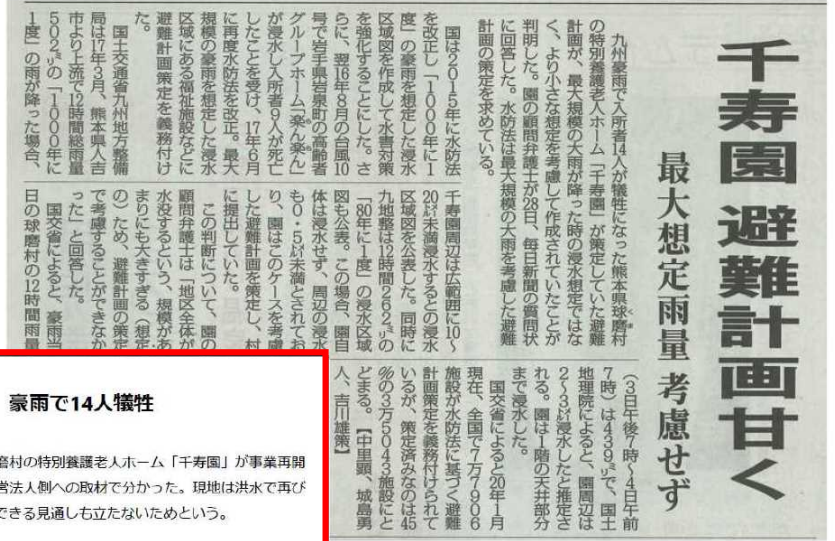
(H29.6.19)

特別養護老人ホーム「千寿園」の事例

令和2年7月豪雨

7月3日から7月31日にかけて、日本付近に停滞した前線の影響で暖かく湿った空気が継続して流れ込み、九州、中部、東北地方をはじめ、広範な地域において多くの人命や家屋への被害のほか、ライフライン、地域の産業等にも甚大な被害をもたらした。

4日から7日にかけての九州での記録的な大雨。球磨川など大川での氾濫が相次ぎ、熊本県球磨村の特別養護老人ホーム「千寿園」では、入所者14人が犠牲になった。



熊本
球磨村の千寿園、事業再開を断念 豪雨で14人犠牲
 2020年7月27日 18:52
 熊本県南部の豪雨で入所者14人が犠牲になった球磨村の特別養護老人ホーム「千寿園」が事業再開を断念し、職員の大半を解雇することが27日、運営法人側の取材で分かった。現地は洪水で再び浸水する恐れがあることや、移転先の土地を確保できる見通しも立たないためという。
 法人側弁護士によると、入所者は他の施設への転居などが済み、現在は0人。施設側は職員88人の約9割を今月末にも解雇する方針で、残りの職員が遺族や元入所者の対応に当たるといふ。弁護士は「職員の多くも被災した。失業保険が生活再建の支えになれば」と話している。
 千寿園では4日朝、職員らが入所者を2階に避難させている最中に1階が水没。約50人が救助されたが、14人が亡くなった。（共同）

要配慮者利用施設関係記事①
 熊本県球磨村『千寿園』

警戒レベルと氾濫警戒情報の確認方法について

警戒レベル	状況	住民が取るべき行動	行動を促す情報(避難情報等)	住民が自ら行動をとる際の判断に参考となる防災気象情報				
				洪水等に関する情報			土砂災害に関する情報	高潮に関する情報
				水位情報がある場合 (下段：国管理河川の洪水の危険度分布※1)	水位情報がない場合 (下段：洪水警報の危険度分布)	内水氾濫に関する情報	(下段：土砂災害の危険度分布)	
5	災害発生又は切迫	命の危険直ちに安全確保!	緊急安全確保 (必ず発令されるものではない)	氾濫発生情報 (危険度分布：黒) (回避している可能性)	大雨特別警報 (浸水害)※2		大雨特別警報 (土砂災害)	高潮発生情報※3
<警戒レベル4までに必ず避難!>								
4	災害のおそれ高い	危険な場所から全員避難	避難指示 (令和3年の災対法改正以前の避難勧告のタイミングで発令)	氾濫危険情報 (危険度分布：紫) (回避危険水位超過相当)	危険度分布：うす紫 (非特危険)※4	内水氾濫危険情報 (水位閾値下水準において発令される情報)	土砂災害警戒情報 (危険度分布：うす紫) (非特危険)※4	高潮特別警報※5 高潮警報※3
3	災害のおそれあり	危険な場所から高齢者等は避難※	高齢者等避難	氾濫警戒情報 (危険度分布：赤) (避難判断水位超過相当)	洪水警報 (危険度分布：赤) (警戒)		大雨警報(土砂災害) 危険度分布：赤 (警戒)	高潮警報に切り替える可能性に言及する高潮注意報
2	気象状況悪化	自らの避難行動を確認する	洪水、大雨、高潮注意報	氾濫注意情報 (危険度分布：黄) (回避注意水位超過)	危険度分布：黄 (注意)		危険度分布：黄 (注意)	
1	今後気象状況悪化のおそれ	災害への心構えを高める	早期注意情報					

市町村は、警戒レベル相当情報(他、暴風や日没の時刻、堤防や構造物等の施設に関する情報)なども参考に、総合的に避難指示等の発令を判断する

上段赤字：危険性が高まるなど、特定の条件となった際に発表される情報(市町村に対し関係機関からプッシュ型で提供される情報)
下段赤字：常時、地図上での色表示などにより状況が提供されている情報(市町村が自ら確認する必要がある情報)

※1 HP上に公表している国管理河川の洪水の危険度分布(水害リスクライン)では、観測水位等から詳細(左右岸200m毎)の現況水位を推定し、その地点の堤防等の高さと比較することで警戒レベル2~5相当の危険度を表示。
※2 水位情報がないような中小河川における氾濫は、外水氾濫、内水氾濫のいずれによるものかの区別がつかない場合が多いため、これらをまとめて大雨特別警報(浸水害)の対象としている。
※3 水位圏知海岸において都道府県知事から発表される情報。台風に伴う高潮の潮位上昇は短時間に急激に起こるため、潮位が上昇してから行動しては安全に立退き避難ができないおそれがある。
※4 「大雨警報(土砂災害)・洪水警報の危険度分布」については、今後技術的な改善を進め、警戒レベル5に相当する情報の新設を行う。それまでの間、危険度分布の「極めて危険(濃い紫)」を、大雨特別警報が発表された際の警戒レベル5の発令対象区域の絞り込みに活用する。
※5 高潮警報は、高潮により命に危険が及ぶおそれがあると予想される場合に、暴風が吹き始めて屋外への立退き避難が困難となるタイミングも考慮して発表されるため、また、高潮特別警報は、数十年に一度の強度の台風や同程度の温帯低気圧により高潮になると予想される場合に高潮警報を高潮特別警報として発表するため、両方を警戒レベル4相当情報に位置付けている。
注) 本資料では、気象庁が提供する「大雨警報(土砂災害)の危険度分布」と都道府県が提供する「土砂災害危険度情報」をまとめて、「土砂災害の危険度分布」と呼ぶ。

避難にあたっては、防災情報を確認することが重要!

基本は、警戒レベル3で高齢者等避難

※施設の实情(入所者数や職員数等)に応じてどのタイミングで避難を開始するかは異なる

浸水の警戒レベル3相当 = 氾濫警戒情報・洪水警報

土砂災害の警戒レベル3相当 = 大雨警報(土砂災害)

☞次ページ以降で氾濫警戒情報の確認方法を説明します。

水位情報の確認方法について

- 1、検索エンジンで「兵庫県 CGハザードマップ」と検索
もしくは、<http://www.hazardmap.pref.hyogo.jp/>にアクセス

The screenshot shows a search result on Yahoo! Japan. The search bar contains '兵庫県 CGハザードマップ'. Below the search bar, the result for 'www.hazardmap.pref.hyogo.jp' is highlighted with a red box. The title of the result is '兵庫県 CGハザードマップ (地域の風水害対策情報)'. A red arrow points to this title. Below the title, there is a brief description and several links: '位置選択', '津波浸水想定区域図はこちらから', '市区町村一覧', 'パソコン版はこちら', '全ての土砂災害', and '河川整備の目標とする雨のとき...'. The page also shows the search bar with '検索' and '+ 条件指定' buttons, and the Yahoo! Japan logo.

- 2、平常時から災害に備えようの「洪水ハザードマップを見る」を選択

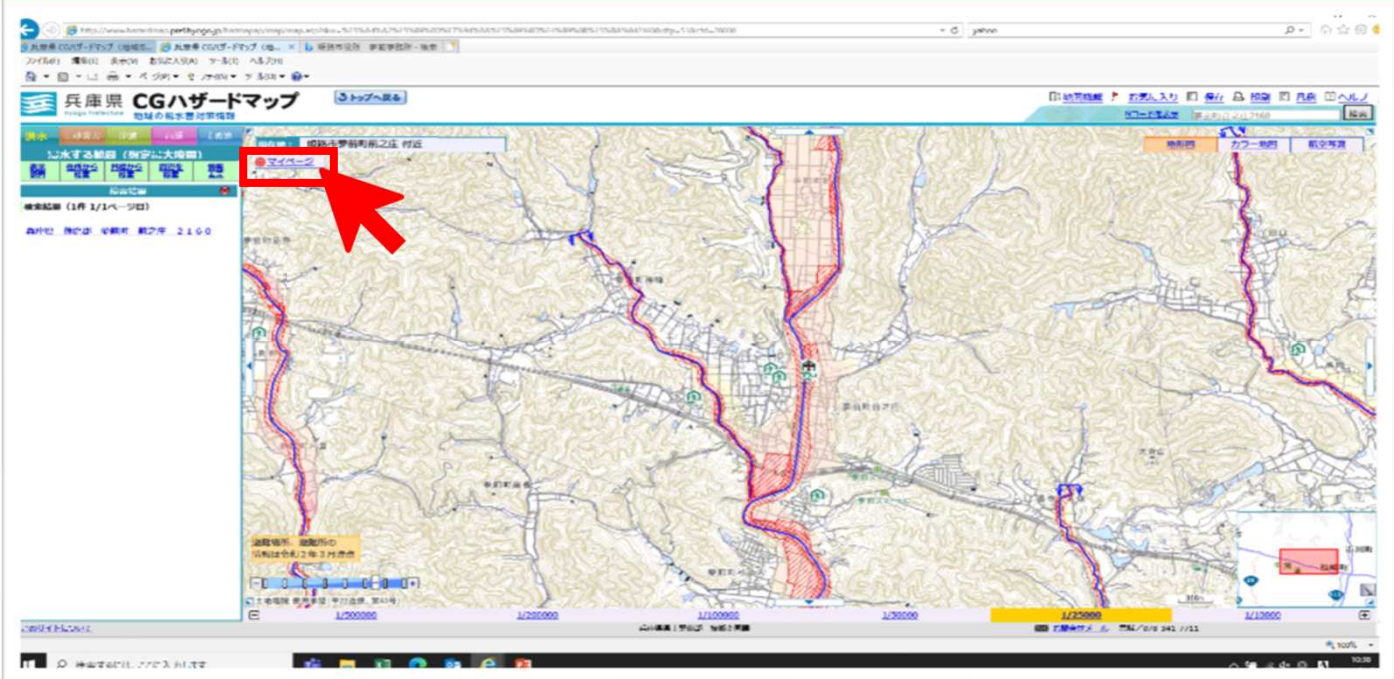
The screenshot shows the homepage of the Hyogo Prefecture CG Hazard Map website. The main navigation bar includes '兵庫県 CGハザードマップ' and '地域の風水害対策情報'. The page is divided into several sections. The left section, titled '平常時から災害に備えよう', features a large map with five hazard map categories: '土砂災害', '洪水', 'ため池', '津波', and '高潮'. Each category has a 'click' button. A red box highlights the '洪水' button, with a red arrow pointing to it. Below the map is a search section for '身の回りの危険箇所を知ろう ~CGハザードマップ~', which includes a search bar and buttons for '地図から検索' and 'マイページの画面へ'. The right section, titled '災害時に利用しよう', contains various information sections: '観測情報' (Weather information), 'リアルタイム情報' (Real-time information), and '防災学習' (Disaster learning). The '防災学習' section has buttons for '洪水', '土砂災害', '津波', and '高潮' with 'について学習' (Learn about it) text. The bottom right corner has a QR code and a link to the 'ひょうごオープンデータカタログ'.

水位情報の確認方法について

3、施設の住所（※）を記入の上、検索ボタンをクリック



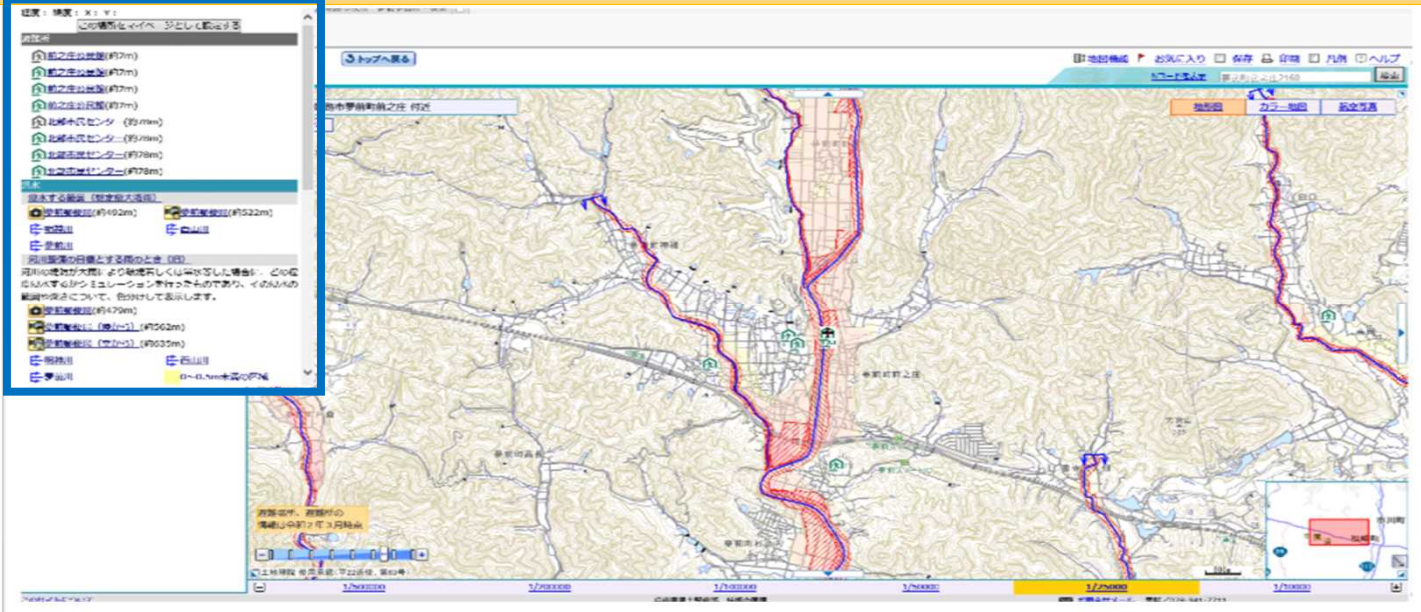
4、マイページをクリック



(※)例として、姫路市役所夢前事務所を検索しています。
(夢前事務所は要配慮者避難施設ではありません。)

水位情報の確認方法について

5、マイページを拡大表示します。



6、施設の対象河川（※）と最寄りの水位局を確認する。



■姫路市内水位局一覧

河川名	番号	水位局	水防団待機水位 (通報水位) (m)	氾濫注意水位 (警戒水位) (m)	避難判断水位 (氾濫警戒水位) (m)	氾濫危険水位 (特別警戒水位) (m)
林田川	①	穴部	1.30	1.50	2.20	2.30
天川	②	天川	2.00	2.50	3.70	3.90
	③	寺前	1.90	2.70	2.80	3.60
	④	福崎	4.10	5.00	5.30	5.70
市川	⑤	研畑	3.30	4.30	5.20	5.60
	⑥	古知之庄	1.50	2.00	2.20	2.60
	⑦	善享	1.50	2.00	2.50	3.40
菅生川	⑧	下手野	2.60	3.30	4.20	4.50
	⑨	実法寺	3.20	4.00	4.20	4.70
菅生川	⑩	護持	3.30	3.80	4.10	4.50
	⑪	勝原	1.50	2.10	3.10	3.30

※ 一覧表の見方

- ① 浸水にかかる避難確保計画作成にあたっては、近隣の水位局の水位を確認下さい。
- ② 避難は、氾濫注意水位を超えた時に避難を開始して下さい。
- ③ 近くに水位局がない場合は、気象庁の「キキクル(浸水害)」で確認下さい。

■姫路市内水位局位置図



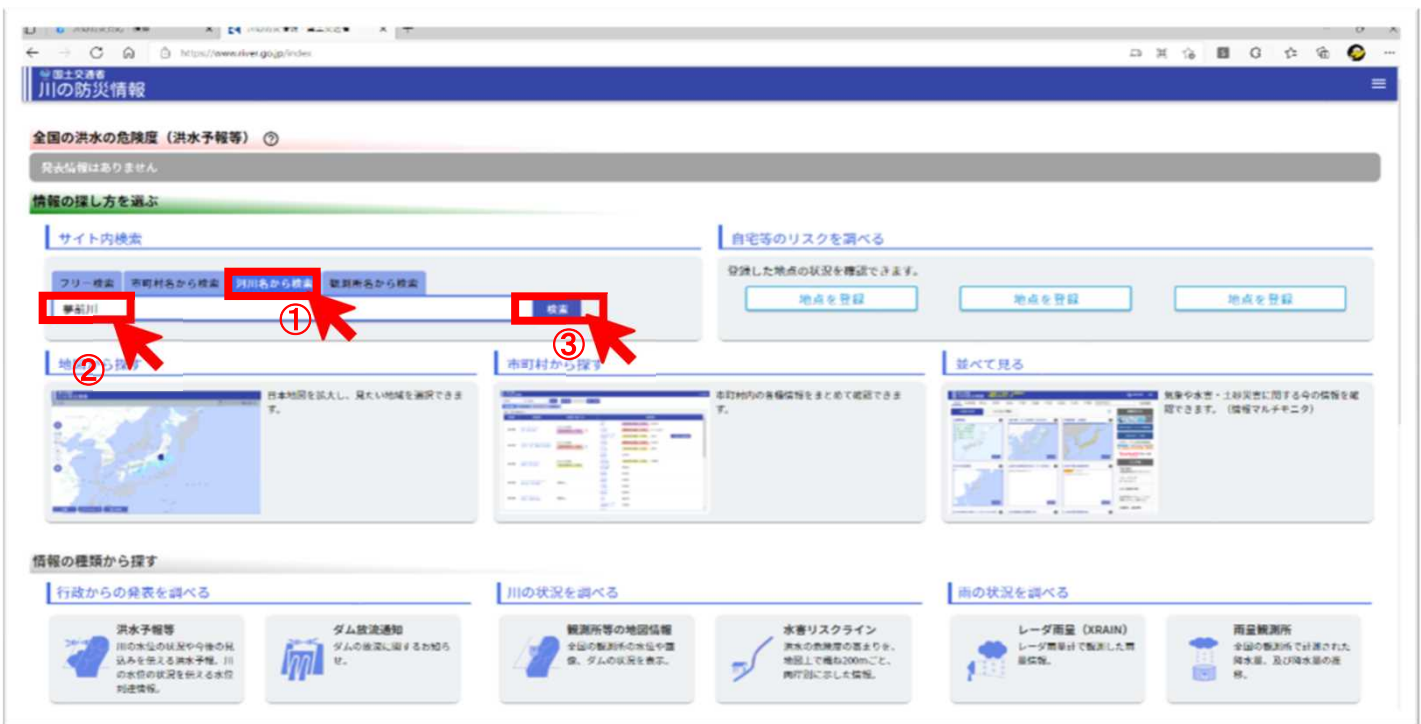
(※)現時点(R3.2.1時点)の対象河川は、水位周知河川と洪水予報のみです。

水位情報の確認方法について

7、検索エンジンで「川の防災情報」と検索もしくは、<https://www.river.go.jp/index>にアクセス



8、①「河川名から検索」をクリック、
②対象河川名（この場合、夢前川）を記載、③検索をクリック



水位情報の確認方法について

説明会資料1

- ① 「水位・ダム・カメラ観測所」 をクリック
- ② 「施設の最寄りの水位局」 をクリック

国土交通省
川の防災情報

サイト内検索

フリー検索 市町村名から検索 河川名から検索 観測所名から検索

夢前川 検索

観測所に関連する検索結果

河川名が「夢前川」から始まる観測所

水位・ダム・カメラ観測所	3件
古知之庄 (兵庫県姫路市)	
書写 (兵庫県姫路市)	
下手野 (兵庫県姫路市)	

雨量観測所 3件

水質・海岸・積雪深観測所 0件

10、現在の水位が確認できます。※詳細は次ページ

川の防災情報

兵庫県姫路市

2022/01/20 17:56

観測所情報

古知之庄 夢前川水系 夢前川

最新観測値 2022/01/20 17:40

水位 0.10m

水位

0.10m→

水位情報の確認方法について

説明会資料1

観測所情報



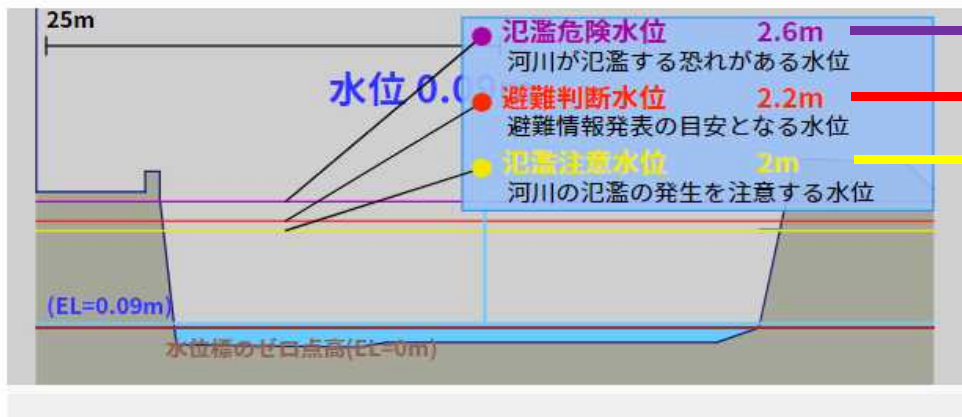
こちのしょう ゆめさきがわすいけい ゆめさきがわ
古知之庄 夢前川水系 夢前川

最新観測値 2022/01/21 09:40

河川横断面図

水位グラフ

詳細情報



警戒レベル4:
避難指示の目安

警戒レベル3:
高齢者等避難の目安

警戒レベル2:
避難準備の目安



全体

拡大

時間毎 10分毎

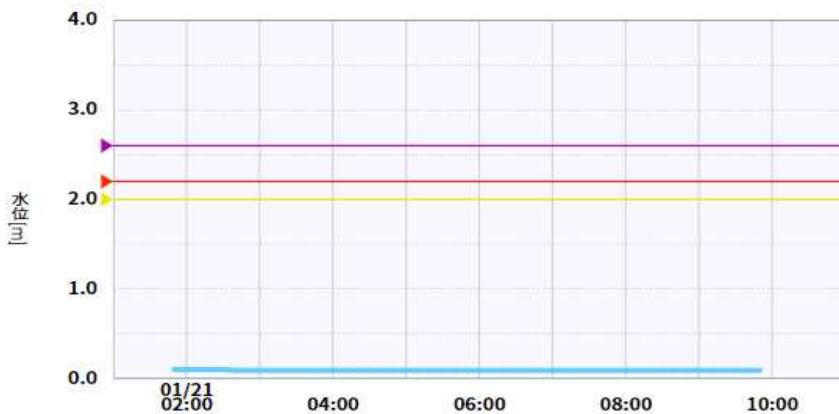
凡例

河川横断面図

水位グラフ

詳細情報

時点ごとの水位状況
が確認できます。



全体

拡大

時間毎 10分毎

凡例

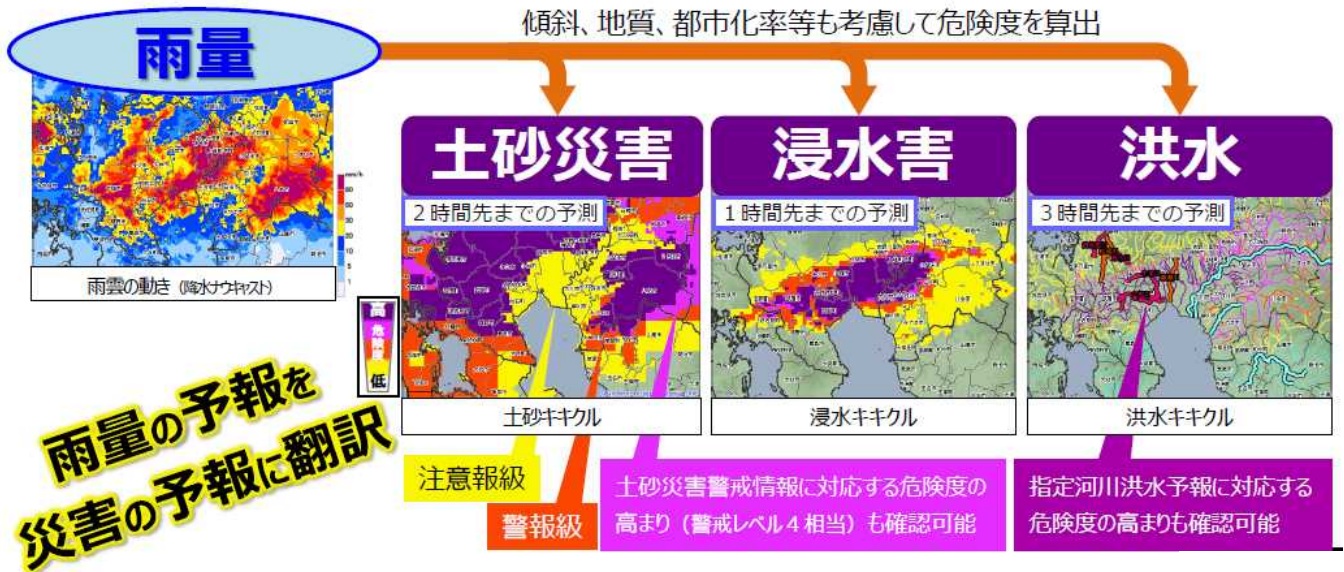
水位

0.09m→

キキクル（危険度分布）とは

～雨量の予報から災害危険度の予報へ～

- ▶ 雨量データから、災害発生の危険度を表す指標（指数）を算出。
- ▶ 過去約25年分の災害データを用いて危険度の高まりに応じた基準を段階的に設定し、雨量予測データから算出した危険度を地図上に色分けして表示（黄→赤→うす紫→濃い紫）。
- ▶ 注意報、警報、土砂災害警戒情報、指定河川洪水予報に対応する危険度がひと目で分かる。
- ▶ 「濃い紫」の領域では、過去の重大な災害発生時に匹敵する状況を示す基準を超過。
- ▶ この基準をまもなく超えそうな「うす紫」の領域においては速やかに避難。



「うす紫」は避難の合図！

小野川(大分県日田市)の洪水事例 - 平成29年7月九州北部豪雨 -

濃い紫（極めて危険）が出現すると、道路冠水等ですでに避難が困難な状況となっているおそれがあるため、遅くともうす紫（非常に危険）が出現した時点で河川の現況を確認し、速やかに避難の判断をすることが重要です。

**14時30分
赤【警戒】**

警戒レベル3（高齢者等避難）相当

3時間先までの見通し（予報）として、キキクルには「赤」が出現しており、まもなく重大な災害となる可能性がある。

**15時00分
うす紫【非常に危険】**

警戒レベル4（避難）相当

川は増水しているが、まだあふりてはならず、まだ徒歩での避難も可能な状況。しかし、キキクルには「うす紫」が出現しており、まもなく重大な災害となる可能性が高い。

**15時30分
濃い紫【極めて危険】**

警戒レベル5（避難困難）相当

「濃い紫」が出現した小野川が氾濫。芝生に水があふれ、樹にも浸食がみられる。このように「濃い紫」が出現してからでは、避難が困難となるおそれがある！

濃い紫は
災害がすでに発生
していてもおかしくない

すでに避難が
困難な状況

※ 水位周知河川等については、氾濫危険情報等の警戒レベル相当情報や、水位計・監視カメラ等で河川の現況も確認し、速やかに避難の判断をすることが重要。

「うす紫」は避難の合図！ 矢野川（広島市安芸区）の洪水事例 -平成30年7月豪雨-

濃い紫（極めて危険）が出現すると、道路冠水等ですでに避難が困難な状況となっているおそれがあるため、遅くともうす紫（非常に危険）が出現した時点で河川の現況を確認し、速やかに避難の判断をすることが重要です。

<p>18時30分 赤【警戒】</p>	<p>19時30分 うす紫【非常に危険】</p>	<p>20時30分 濃い紫【極めて危険】</p>
<p>警戒レベル3（高齢者等避難）相当 2018-07-06 18:30:00</p>	<p>警戒レベル4（避難）相当 2018-07-06 19:30:00</p>	<p>すでに避難が困難な状況 2018-07-06 20:32:50</p>
<p>画像：梶岡博氏提供（平成30年7月6日）</p> <p>3時間先までの見通し（予報）として、キキクルには「赤」が出現しており、まもなく重大な災害となる可能性がある。</p>	<p>道路をにこった水が流れ始めた程度で、まだ歩いて避難は可能な状況。しかし、キキクルには「うす紫」が出現しており、まもなく重大な災害となる可能性が高い。</p>	<p>「濃い紫」が出現した矢野川が氾濫。道路が川のようになり、車も流されている。このように「濃い紫」が出現してからでは、避難が困難となるおそれがある！</p>

※ 水位周知河川等については、氾濫危険情報等の警戒レベル相当情報や、水位計・監視カメラ等で河川の現況も確認し、速やかに避難の判断をすることが重要。

「キキクル（危険度分布）」の通知サービスについて

- 土砂災害や洪水等からの自主的な避難の判断に役立てていただくために、危険度が高まったときにメールやスマホアプリでお知らせするプッシュ型の通知サービス※1を実施しております。
- この通知は市町村からの避難勧告等よりも先に届く場合があります。このため、通知を受信したときには、市町村からの避難勧告等を確認するとともに、避難勧告等が発令されていなくても、市町村内のどこで危険度が高まっているかを「キキクル（危険度分布）」の地図や河川の水位情報等で確認することで、自主的な避難の判断※2・3に活用いただけます。



※1 住民の主体的な避難の判断を支援する取組の一環として、気象庁の協力のもとで、以下のリンク先の5つの事業者が実施するものです。
(http://www.jma.go.jp/jma/kishou/known/bosai/ame_push.html)。

※2 離れた場所に暮らしている家族に避難を呼びかけることにも活用いただくことができます。

※3 避難にあたっては、あらかじめ指定された避難場所へ向かうことにとどまらず、川や崖から少しでも離れた、近くの頑丈な建物の上層階に避難するなど、自らの判断でその時点で最善の安全確保行動をとることが重要です。

(参考) 通知サービスの協力事業者

- 土砂災害や洪水災害からの避難の判断に役立てていただくための「キキクル（危険度分布）」について、速やかに避難が必要とされる警戒レベル4に相当する「非常に危険（うす紫）」などへの危険度の高まりをプッシュ型で通知するサービスを、気象庁の協力のもとで、以下の5つの事業者が実施。

協力事業者紹介

 アールシーソリューション株式会社 「ゆれくるコール」から新たにリニューアルした総合防災アプリ「PREP（プレップ）」で通知をお届けします！ 2020年8月25日リリース！！	 GEHIRN 特務機関NERV防災アプリで通知をお届けします！ 2019年9月1日リリース！！	
 SHIMADZU Excellence in Science お天気JAPANアプリで通知をお届けします！ 2019年8月1日リリース！！	 日本気象株式会社 Earth Communication Provider お天気ナビゲータWEBで、メール通知をお届けします！ 2019年7月10日リリース！！	 YAHOO! JAPAN Yahoo! JAPANアプリで通知をお届けします！ 2019年7月10日リリース！！

気象庁ホームページでの確認方法

- リニューアルした気象庁ホームページでは、雨雲の動き、土砂災害、浸水害、洪水の危険度の高まりを1ページにまとめて表示できます。
- 自分がいる場所の災害の危険度を確認し、自主的な避難の判断にご活用ください。



詳細版はこちらをクリック