

敬業館

寛政6年(1794)、7代目の林田藩の殿さま建部政賢が建てた藩の学校です。侍の子どもは8歳になると必ず入学しました。侍でなくても希望すれば入学を許しました。9代目の藩の殿さま建部正和の時、河野鉄兜が敬業館の教授になりました。講堂は全国的にも貴重です。市の重要有形文化財に指定されています。

行った日



道林寺

真言宗のお寺で、享保年間(1716~35)に順正というお坊さんが開きました。山に囲まれた静かな場所で、林田八景の一つです。敬業館の教授をつとめた河野鉄兜は、お寺の住職と特に親しくしていたので、亡くなった後ここにお墓がつくられました。お墓には「文崇先生之墓」と彫られています。

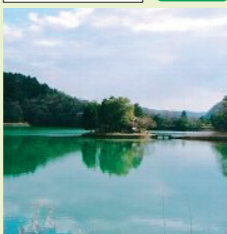
行った日



西池(鴨池)と琵琶山

初代の林田藩の殿さま建部政長が、水の流が悪くて困っている村人のために、高い場所にある田畑へ水を引くためにつくったため池です。鴨池ともよばれています。林田八景の一つでもあり、鴨が飛んでくる場所としても有名な池です。

行った日



長谷川家住宅・八重垣

長谷川栄雅が寛文6年(1666)に酒屋と木材商を始め、元禄3年(1690)から酒づくりを始めました。天保10年(1839)に地頭(土地を管理する人)からお酒づくりの免許をもらい、明治14年(1881)に後の蔵の名前となる「八重垣」が生まれました。昔の因幡街道沿いにあり、市の都市景観重要建築物等に指定されています。

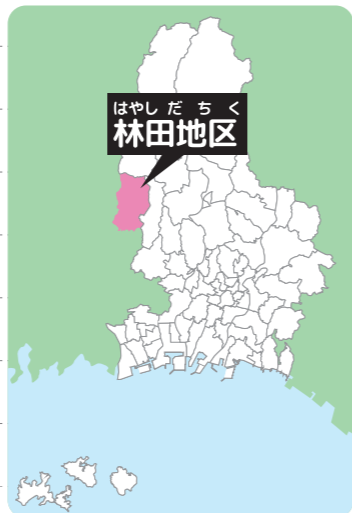
行った日



祝田神社

寛治7年(1093)、林田が京都の賀茂別雷神社の荘園になった時、貴船神社から御神体をむかえ、初めからまつられていた間造女命と一緒にまつり、「貴船社」または「貴船大明神」とよばれるようになりました。明治16年(1883)に建て直した時、昔の名前である祝田神社に戻りました。

行った日



調べたこと、
分かったことを
書いてみよう!



25 林田地区

鴨が飛来する池があったり、美しい広葉樹の森があったり、自然が豊かな林田地区。江戸時代に建てられた住宅や藩の学校などから昔の暮らしを調べてみましょう。



- 遺跡・史跡
- 歴史上の名所
- 神社・仏閣
- 歴史的建造物
- 歴史上の人物など
- 祭り
- 伝統行事
- 美術品
- 伝統芸能など
- 景勝
- 生物・花
- 町並み
- etc その他

0m 500m 1km

林田(三ツ池)の里山

はやしだ交流センターの南東に広がる広葉樹の森です。広葉樹林に囲まれた美しい自然環境の中でハイキングや散歩が楽しめます。

行った日



はやしだ交流センター 天然温泉ゆたりん

平成19年(2007)にオープンしました。深さ1,338m、約2億1千万年前の堆積岩(丹波層群)のわれ目からわき出している天然温泉です。大浴場や露天風呂、薬湯、サウナなどたくさんのお風呂があります。足湯や野菜直売所、おみやげのお店、レストランなどもあります。

行った日



林田大庄屋旧三木家住宅

三木家のご先祖さまは英賀城の殿さまの三木氏といわれています。戦いに負けた後、林田の聖ヶ岡に住み大庄屋をつとめました。3代目の定久の時代に、今の場所に移りました。主屋は17世紀後半に建てられたと考えられ、主屋、長屋門、土蔵など6棟が県の重要有形文化財に指定されています。

行った日



林田藩陣屋跡・聖ヶ岡

林田藩の建部家は元和3年(1617)林田に領地を移し、聖ヶ岡に陣屋(藩の屋敷)を建てました。建部家は江戸時代に変遷を遂げ、明治2年(1869)の大政奉還まで、10代250年にわたって林田を治めました。平成24年(2012)に陣屋跡の石碑が建てられました。

行った日



林田八幡神社

寛平5年(893)、京都の石清水八幡宮から八幡の神さまをむかえて建てられたと伝わっています。境内には、藩の殿さま政宇・政賢・政醇がおさめた灯籠が三つ並んでいます。社殿の中には「林田八景」などの建部家に関する品物が残っています。

行った日

