

平成21年度冬季企画展「地域の宝、今ここに」展示品目録

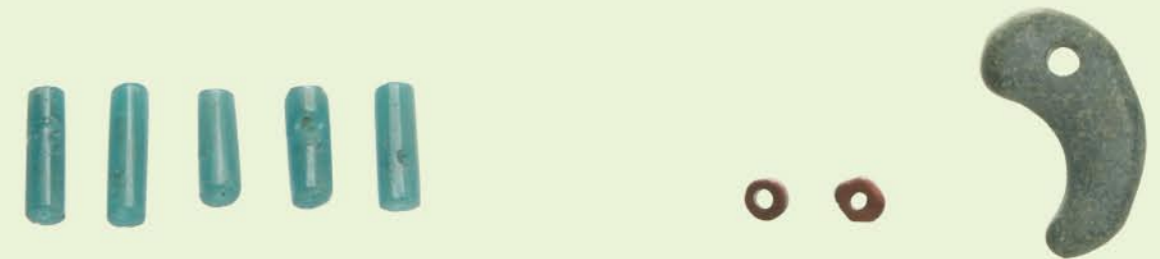
番号	品名	員数	地区名	番号	品名	員数	地区名
1	縄文土器	1点	東前畑遺跡	33	土師器 長胴甕	1点	東前畑遺跡
2	石斧	1点	東前畑遺跡	34	土師器 小型丸底甕	2点	東前畑遺跡
3	石鏃	25点	東前畑遺跡	35	土師器 坏	3点	東前畑遺跡
4	弥生土器 甕	2点	東前畑遺跡	36	須恵器 坏	10点	東前畑遺跡
5	弥生土器 把手付注口形土器	1点	東前畑遺跡	37	須恵器 坏身	8点	東前畑遺跡
6	弥生土器 甕	1点	東前畑遺跡	38	須恵器 坏蓋	8点	東前畑遺跡
7	弥生土器 台付無頸壺	1点	東前畑遺跡	39	須恵器 蓋	1点	東前畑遺跡
8	弥生土器 壺	1点	東前畑遺跡	40	須恵器 甕	1点	東前畑遺跡
9	土師器 高杯	1点	高座遺跡 高座地区	41	土師器 ミニチュア土器	1点	東前畑遺跡
10	土師器 壺	1点	高座遺跡 高座地区	42	埴?	2点	東前畑瓦窯跡
11	土師器 小型丸底壺	1点	高座遺跡 高座地区	43	軒丸瓦	1点	東前畑瓦窯跡
12	ガラス玉	1点	東前畑遺跡	44	丸瓦	1点	東前畑瓦窯跡
13	ガラス玉	4点	東前畑遺跡	45	軒平瓦	3点	東前畑瓦窯跡
14	棗玉(石製模造品)	1点	東前畑遺跡	46	平瓦	5点	東前畑瓦窯跡
15	ガラス製管玉	5点	東前畑遺跡	47	土師器 鍋	2点	高座遺跡 東狭間地区
16	ガラス製垂飾	1点	東前畑遺跡	48	土師器 皿	4点	高座遺跡 高室地区
17	石斧	1点	東前畑遺跡	49	須恵器 椀	1点	高座遺跡 高室地区
18	石製模造品(円板)	1点	東前畑遺跡	50	須恵器 椀	1点	高座遺跡 東狭間地区
19	石製模造品(剣形)	1点	東前畑遺跡	51	須恵器 捏鉢	1点	高座遺跡 高室地区
20	石製模造品(剣形)	4点	東前畑遺跡	52	土師器 羽釜	1点	高座遺跡 高室地区
21	石製模造品(勾玉)	1点	東前畑遺跡	53	土師器 三足埴	2点	高座遺跡 高室地区
22	石製模造品(白玉)	4点	東前畑遺跡	54	円筒埴輪	1点	土師片山古墳
23	石製模造品(棗玉未完成品)	1点	東前畑遺跡	55	形象埴輪	3点	土師片山古墳
24	石製模造品(管玉未完成品)	1点	東前畑遺跡	56	須恵器 壺	2点	土師片山古墳
25	石製模造品(白玉未完成品)	2点	東前畑遺跡	57	須恵器 蓋坏	1点	土師片山古墳
26	石製模造品(剣形未完成品)	1点	東前畑遺跡	58	須恵器 皮袋形提瓶	1点	片山西古墳
27	石屑	1括	東前畑遺跡	59	軒平瓦	2点	溝口廃寺
28	土師器 小型丸底壺	1点	東前畑遺跡	60	軒丸瓦	1点	溝口廃寺
29	土師器 小型甕	1点	東前畑遺跡	61	平瓦	2点	溝口廃寺
30	土師器 壺	1点	東前畑遺跡	62	軒平瓦	2点	溝口廃寺
31	土師器 高坏	6点	東前畑遺跡	63	丸瓦	1点	溝口廃寺
32	土師器 手捏ね土器	3点	東前畑遺跡	64	軒丸瓦	2点	溝口廃寺



平成21年度 冬季企画展

# 地域の宝、今ここに

～香寺町 東前畑遺跡・高座遺跡～



凡例

1. 本書は平成22年1月24日(日)から4月11日(日)まで、姫路市埋蔵文化財センターで開催する企画展「地域の宝、今ここに」～香寺町 東前畑遺跡・高座遺跡～の展示解説として作成した。
2. 本企画展の開催及び本書の作成にあたり、多くの機関・関係者の皆様からご指導、ご協力をいただきました。ここに芳名を記し、感謝の意を表します。(敬称略50音順)  
大平茂 岡崎正雄 鎌谷慎太郎 竹田よしみ 吉識雅仁  
片山古墳保存顕彰会 神河町教育委員会 香寺町土師土地区画整理組合 兵庫県立考古博物館
3. 本展の企画は当センター専門職員が担当した。
4. 本図録の執筆・編集は堀本裕二が担当し、野村知子の助力を得た。

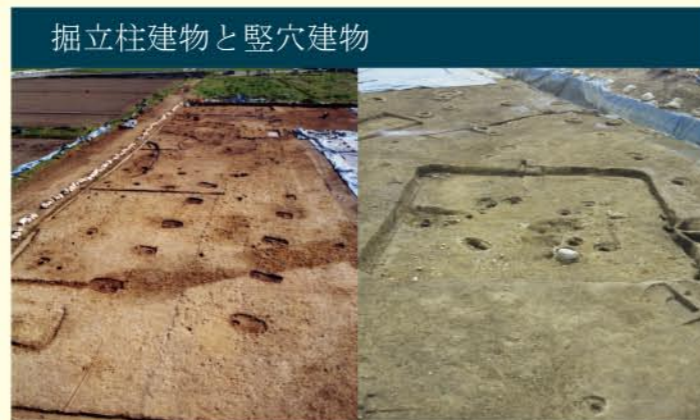
**姫路市埋蔵文化財センター**  
Himeji City Archaeological Research Center  
〒671-0246 兵庫県姫路市四郷町坂元414番地1  
TEL (079)252-3950 / FAX (079)252-3952  
URL <http://www.city.himeji.lg.jp/maibun-center/>  
E-mail [maibun-center@city.himeji.hyogo.jp](mailto:maibun-center@city.himeji.hyogo.jp)

姫路市埋蔵文化財センター





東前畑遺跡・東前畑瓦窯跡



掘立柱建物跡 東前畑遺跡 竪穴建物跡 高座遺跡高座地区

両遺跡では、複数の掘立柱建物跡や竪穴建物跡が確認されました。特に東前畑遺跡では、独立棟持柱を備える神殿と考えられる建物跡も確認されました。



木棺墓群 東前畑遺跡

東前畑遺跡の南端では、弥生時代後期頃の5基の木棺墓が確認されました。ガラス製の垂飾や管玉が出土したことから、地域の首長の存在が推定されます。



大型土坑 東前畑遺跡

東前畑遺跡の大型土坑からは、石製模造品と土師器が出土しました。古墳時代の祭祀に関連した遺構です。また、石製模造品の未完成品も出土しています。



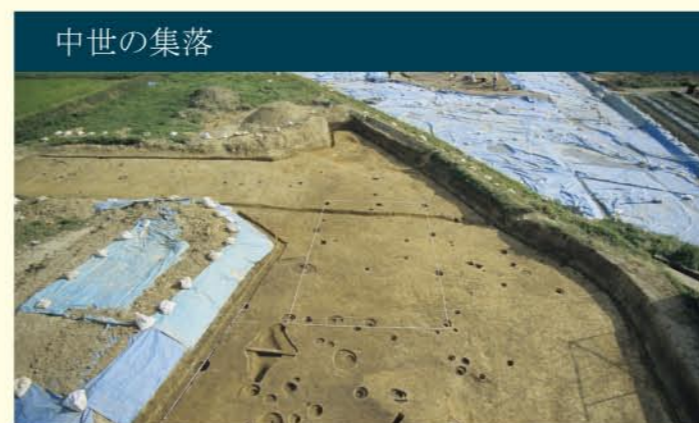
掘立柱建物跡 東前畑遺跡

両遺跡では、奈良時代の掘立柱建物跡も確認されました。その中には計画的に配置された大型の建物があり、神前郡の役所に関連した施設とも考えられます。



東前畑瓦窯跡

東前畑遺跡の北東側斜面でも、1基の瓦窯跡が確認されました。出土瓦からみて古代末から中世のうち短期間に操業されたと考えられます。



掘立柱建物跡 高座遺跡 高座地区

高座遺跡では、整然と並んだ古代末から中世の掘立柱建物群が確認されました。真北から東に14度前後振った軸線を持ち、香呂周辺の条里と一致します。



高座遺跡高座地区



高座遺跡 高室地区



高座遺跡 東狭間地区

## はじめに

姫路市香寺町土師地区では、区画整理事業に伴う発掘調査で東前畑遺跡と高座遺跡が見つかりました。

東前畑遺跡は、弥生時代から奈良時代にかけての集落遺跡で、隣接して瓦窯跡も発見されています。高座遺跡は、高座・高室・東狭間の各地区の集落遺跡に分けられます。遺構と遺物の特徴から、両遺跡は市の北東部を代表する遺跡といえます。

## 東前畑遺跡のはじまり



押型文土器

石鏃

わずか1片ですが、縄文時代早期の押型文土器が出土しました。兵庫県内では、48遺跡から出土していますが、播磨地方での出土は少なく、貴重な遺物です。

また、石鏃や石斧といった石器も出土しました。