

感染症の予防と対策

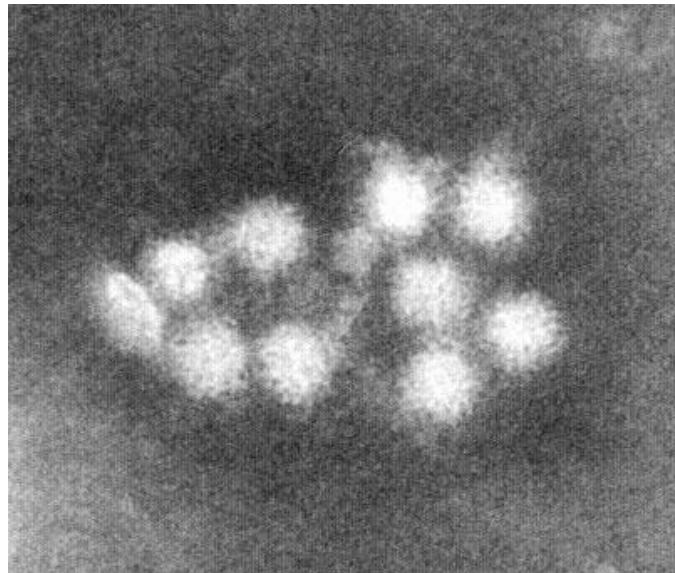


姫路市保健所予防課
連絡先 079-289-1635

感染症とは

- 細菌やウイルスなどの病原体が体内に入り
いろいろな症状を起こす病気のこと

カンピロバクター
O157
赤痢
サルモネラ
A群溶連菌
黄色ブドウ球菌
など



アデノウイルス
エンテロウイルス
ロタウイルス
ノロウイルス
インフルエンザウイルス
RSウイルス
麻疹 風疹
水痘
など

感染と発症

体外

細菌・ウイルス

汚染

体内

感染

腸管などの
臓器

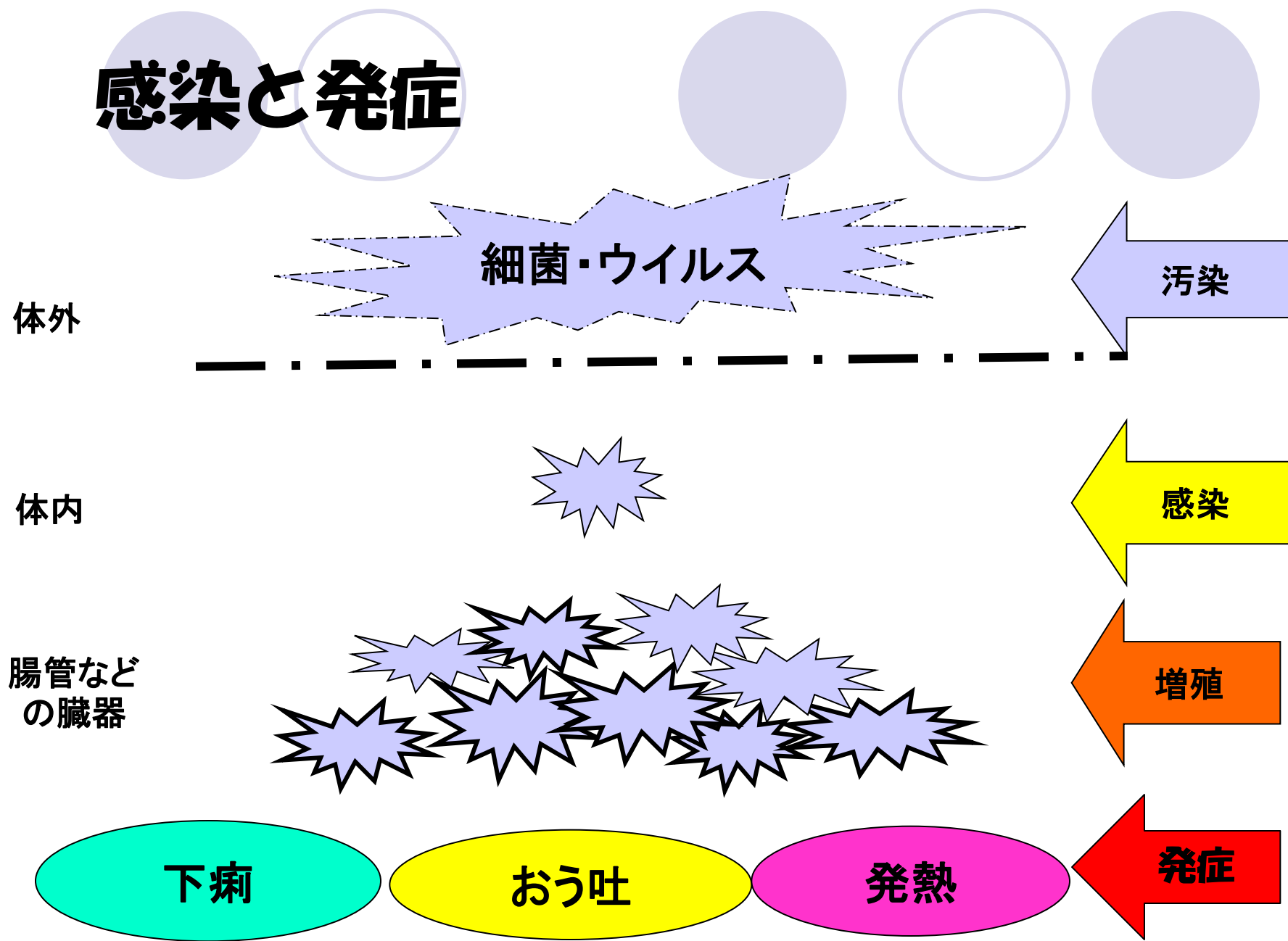
増殖

下痢

おう吐

発熱

発症



感染経路

1. 経気道感染

咳やくしゃみなどで空気中に漂ったウイルスなどを吸い込んで感染するもの。

…結核・インフルエンザ・風しん・手足口病

2. 経口感染

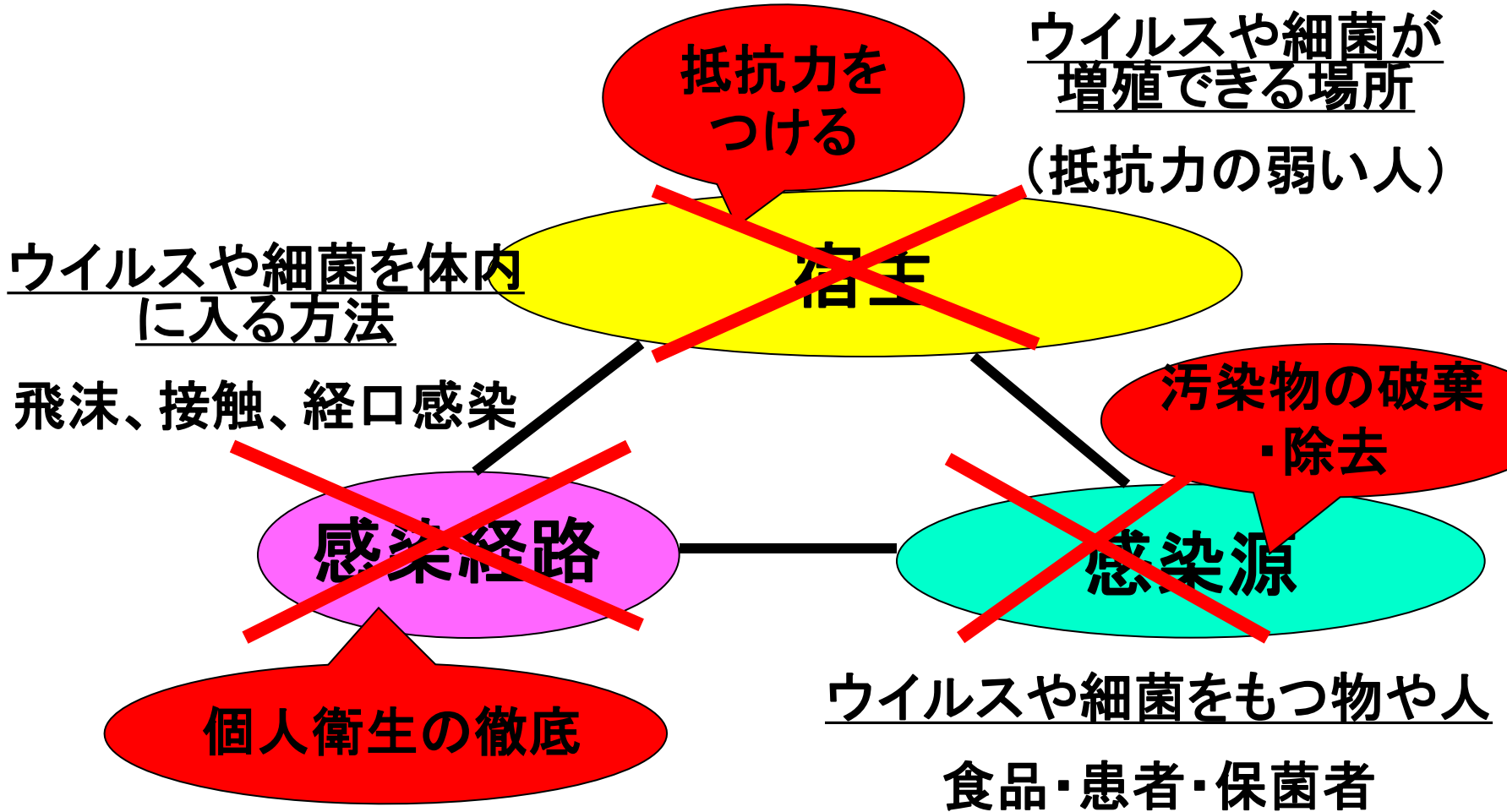
病原体が食べ物に混じったり手から口から入って感染する。…赤痢・0-157・ノロウイルス

3. 接触感染 …性感染症（カンジダ・梅毒・エイズ） 角結膜炎・水ぼうそう

4. 動物や昆虫から人へ感染するもの

…狂犬病・日本脳炎・ツツガムシ病

感染拡大防止の原則



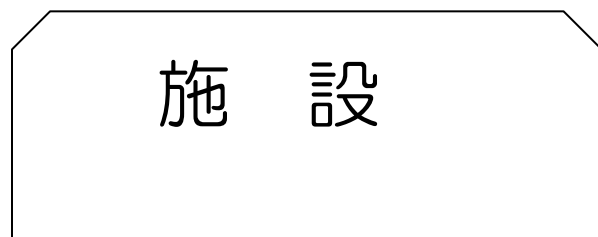
感染症の予防

● 感染経路別予防策

空気感染 予防策	特殊な空調と換気が要求される。 N95マスク（有効率95%）の着用が推奨される
飛沫感染 予防策	鼻腔、口腔粘膜、結膜への感染を予防 標準予防策に加えてサージカルマスクの 着用
接触感染 予防策	人から人への直接伝播 排泄物、血液、体液などの接触により伝播する 手洗い（手指消毒、石けんと流水）が重要 性感染症ではコンドームが有効

感染経路の遮断

- 感染源を持ち込まないこと
- 感染源を拡げないこと
- 感染源を持ち出さないこと

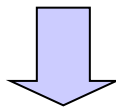


- ・ 日常の健康管理
- ・ 有症状時の早期発見・受診
- ・ 標準予防策

感染症を疑ったときの感染防止のフローチャート

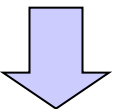
休んでいる利用者・職員が多い

休んでいる理由は？
症状は何か？



他に体調不良の利用者や職員がいないか、職員間で確認する。

報告



施設管理者

助言・指示

いつから？
症状は？
下痢・嘔吐・腹痛・発熱
その他の症状

※医療機関に受診していない重症の利用者には受診を勧める。

主治医・施設管理医

保健所・担当課



疾患別基礎知識



インフルエンザ

風邪とインフルエンザ

普通のかぜ

- ①ライノウイルス・RSウイルス等
- ②上気道炎症状中心 微熱
- ③全身症状, 重症化は少ない

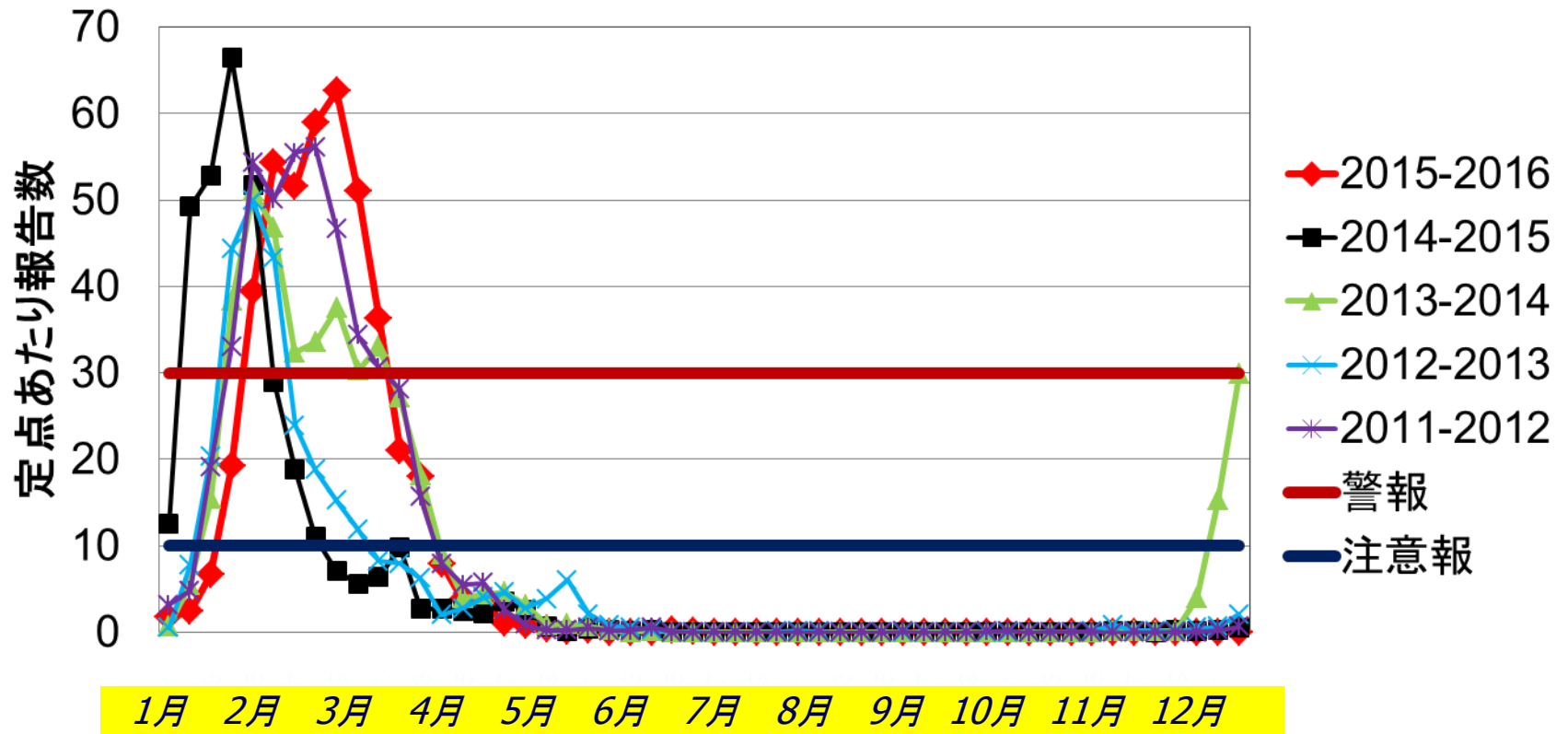
インフルエンザ

- ①インフルエンザウイルス
- ②頭痛, 関節痛, 筋肉痛などの全身症状, 高熱
- ③気管支炎, 肺炎などを併発し, 重症化しやすい
- ④高齢者での死亡率が高い

インフルエンザ報告数

週報はホームページに掲載しています。

姫路市 インフルエンザ報告



The title is centered at the top of the slide. It is flanked by five circles: a solid light purple circle on the far left, a hollow light purple circle, a solid light purple circle, a hollow light purple circle, and a solid light purple circle on the far right. The text 'インフルエンザの診断' is written in a large, bold, black sans-serif font across the middle of these circles.

インフルエンザの診断

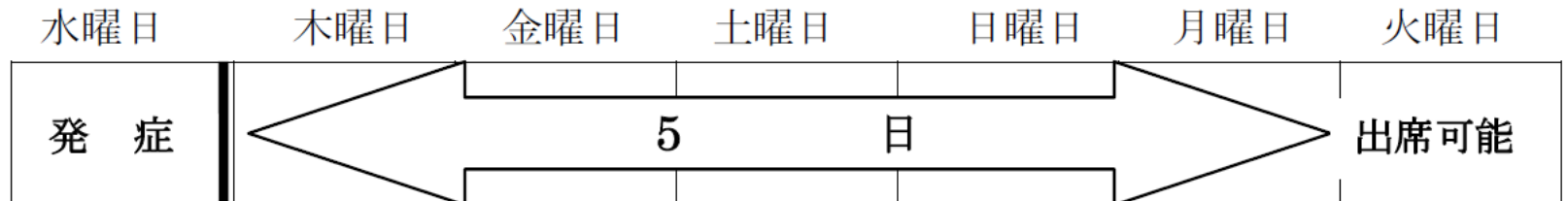
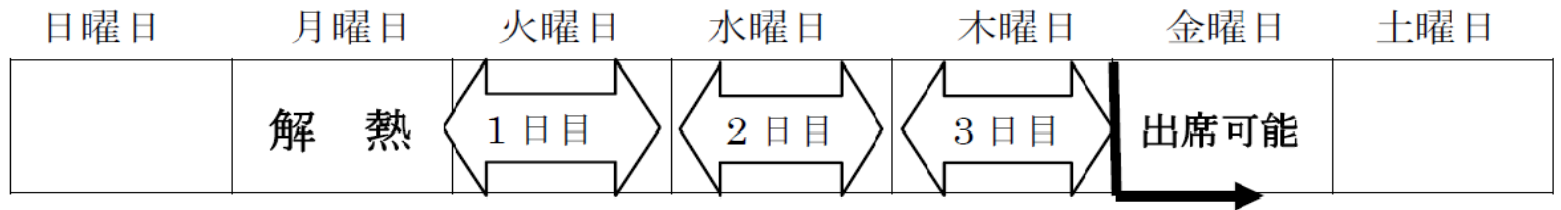
臨床診断(症状)

- ① 突然の発症
- ② 38°Cを超える発熱
- ③ 上気道症状
- ④ 全身倦怠感等の全身症状

出席停止の考え方が変更になりました。

「発症した後5日を経過し、かつ、解熱した後2日（保育園は3日）を経過するまで」（学校保健法）

図 「出席停止期間：解熱した後3日を経過するまで」の考え方

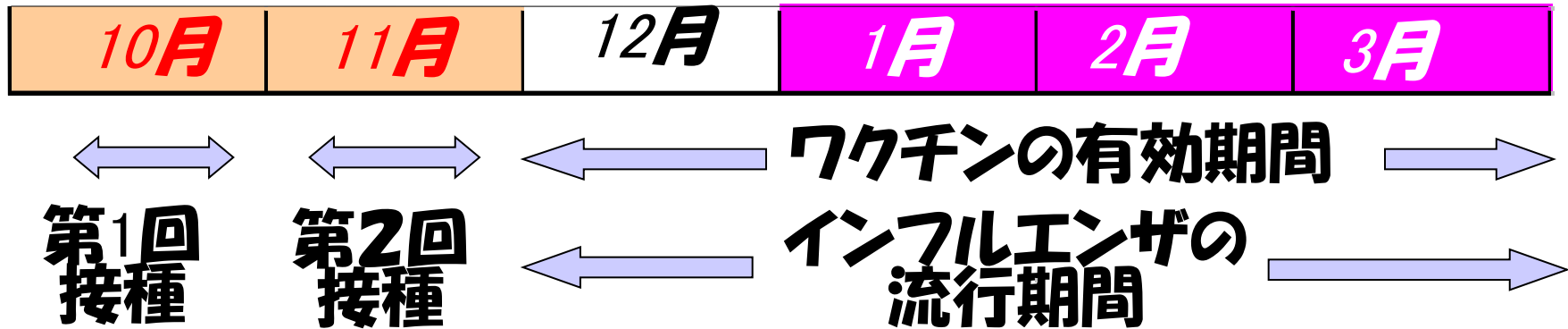


発熱の症状が出現

インフルエンザの予防

- 手洗い、マスク、うがい
- 予防接種
- 人ごみに行かない
- 体をひやさない
- 湿度、温度対策 室温20°C以上 湿度50%以上
- 急に38°C以上の熱がでたら医師の診察を!

インフルエンザ予防接種スケジュール



インフルエンザは接種してから実際に効果を発揮するまでに約2週間かかります。効果は約5か月間続くとされています。13歳未満は2回、13歳以上は1回接種。

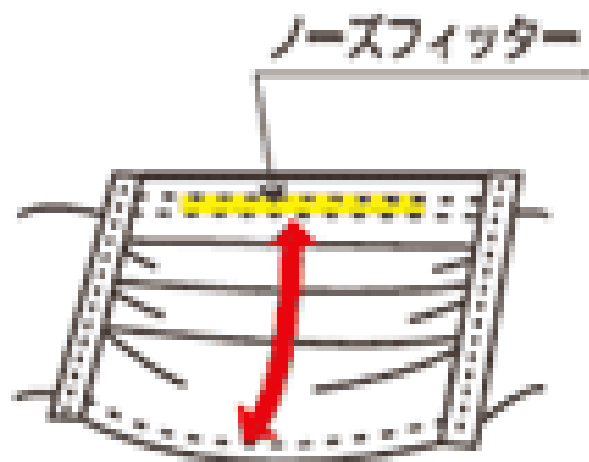
守ろう！咳エチケット

- 咳やくしゃみをするときはティッシュなどで口と鼻を押さえ、他の人から顔を背けて1メートル以上離れる。押さえるものがないときは手洗いも周囲に触れにくい曲げた腕の内側で押さえる。
- 鼻水や痰はティッシュに出し、すぐにふた付のゴミ箱に捨てる。
- マスクを正しく着用し、周囲の人や咳・くしゃみをしている人にマスクの着用をすすめる。できれば透過性の低い不織布製のマスクを。

つけ方チェック！

使用方法例

1



ノーズフィッターを上にしてギャザーを縦にのぼす
※生地目の大きい面を外側に使用

2



マスクを顔にあて、ノーズフィッターを鼻・頬のカーブに合わせて曲げる

3



マスクをあごの下まで広げてフィットさせる

正しいマスクのつけ方

- 使用中にマスクの表面を触らないようにしましょう！！



- ゴムひもで耳にしっかり固定するよう調整する。

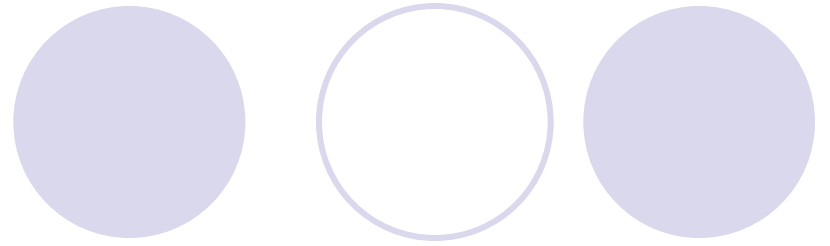
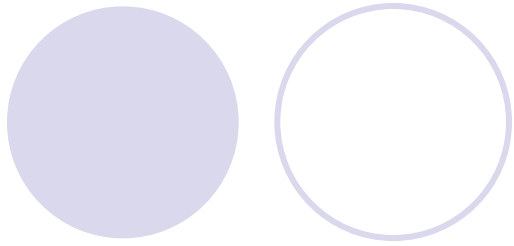
間違ったマスクのつけ方



- 鼻を覆わないでいると、マスクの効果が半減します。
- きちんと鼻までマスクをし、肌に密着させてください。



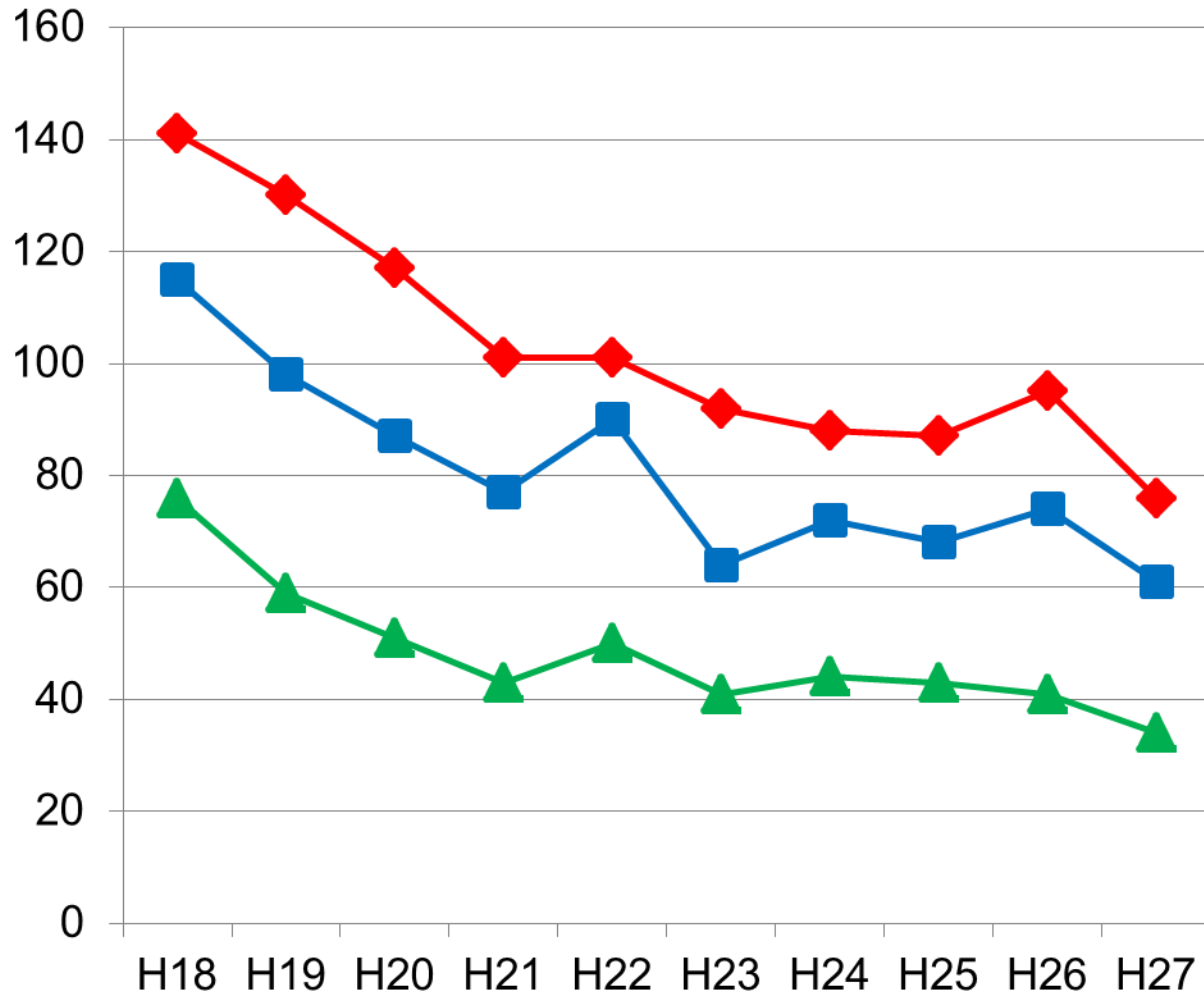
- マスクはきちんと広げてください。
- 鼻とあごをしっかりと覆ってください。



結核



姫路市の結核患者届出数

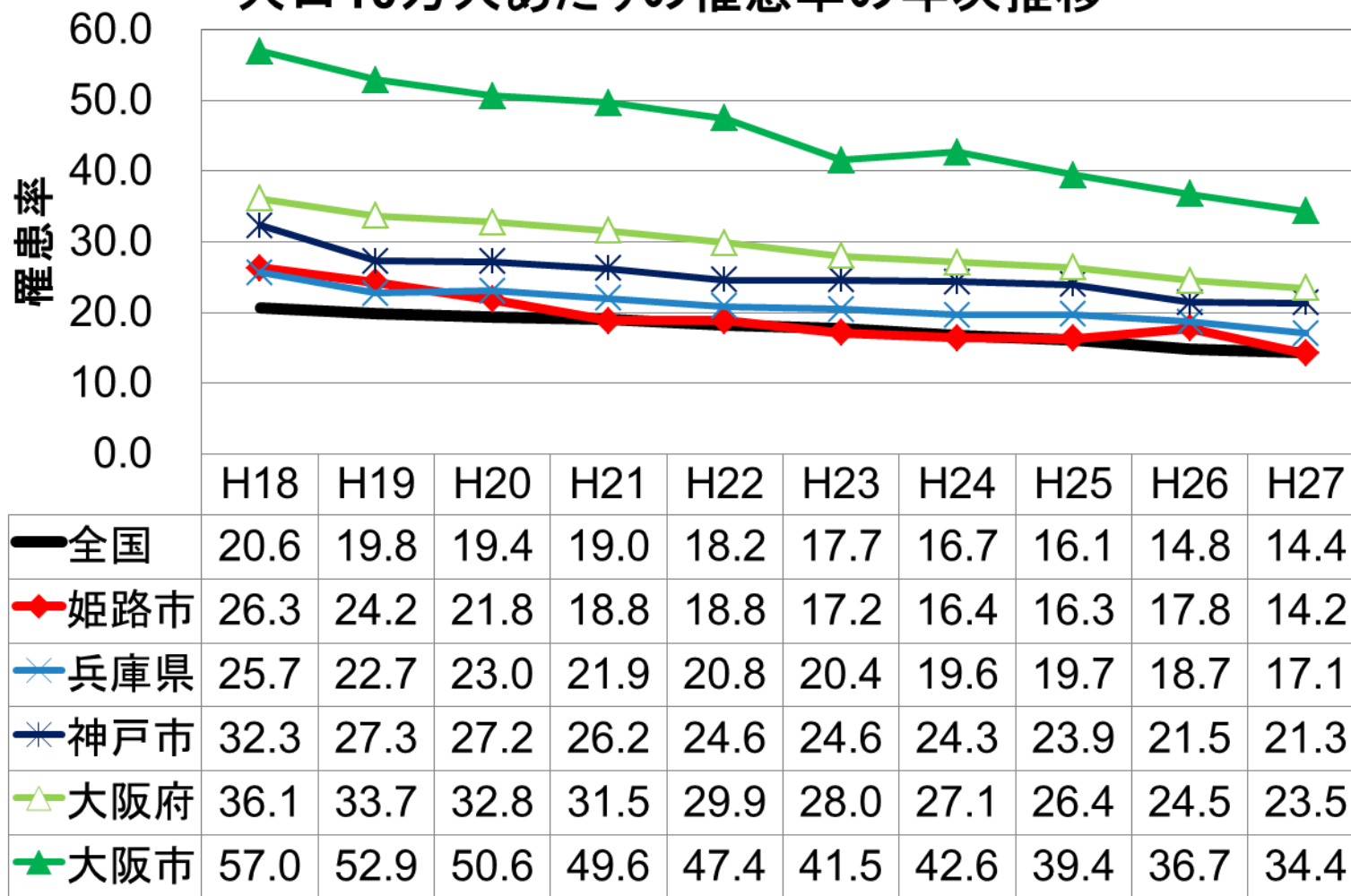


H27の
新規結核
患者数は
76人
内再発 3人

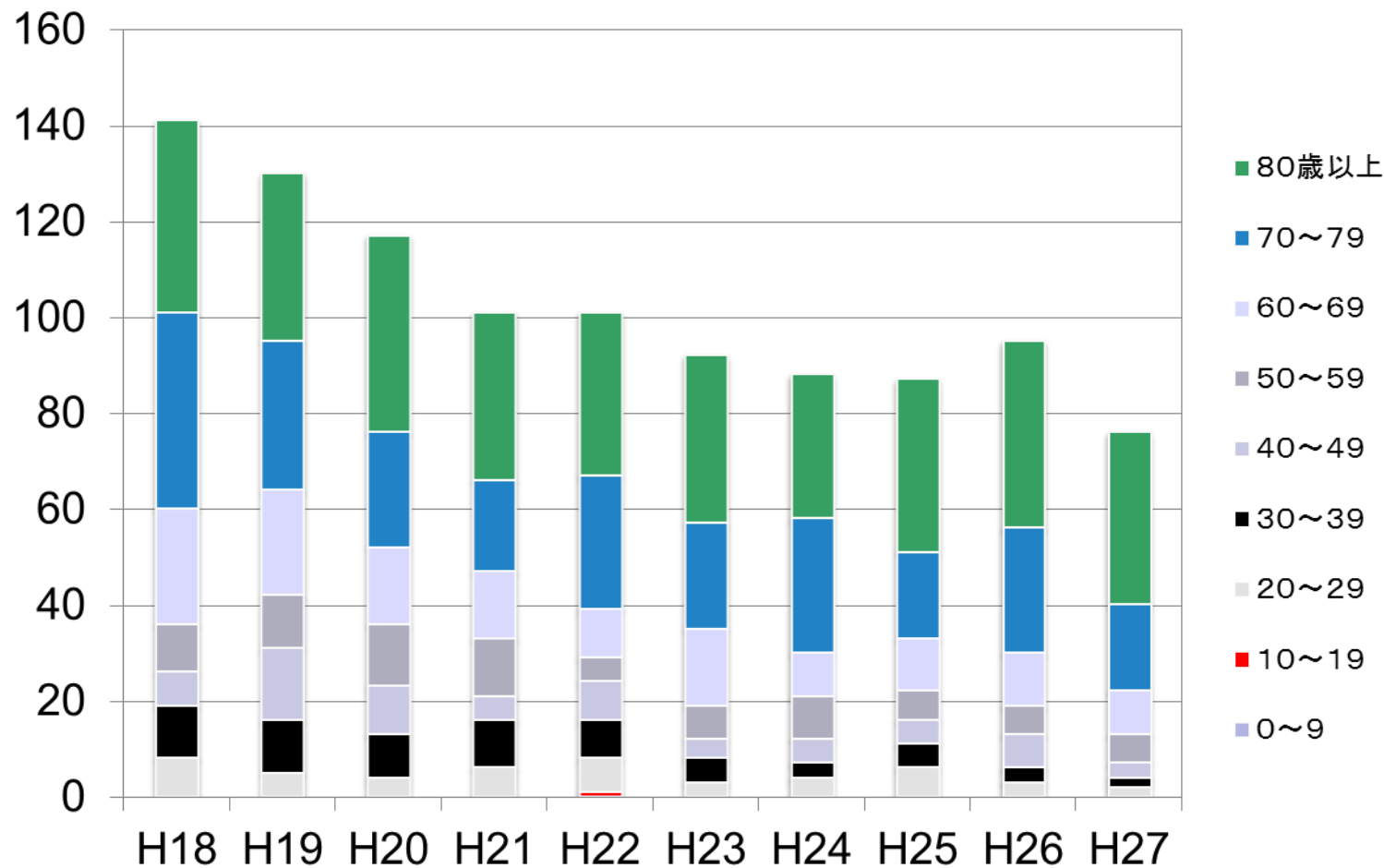
- ◆ 全結核
- 肺結核
- ▲ 肺結核
喀痰塗抹陽性

結核罹患率の比較

人口10万人あたりの罹患率の年次推移



姫路市の年齢別結核患者数

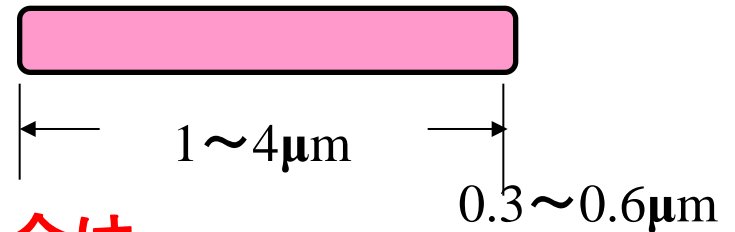
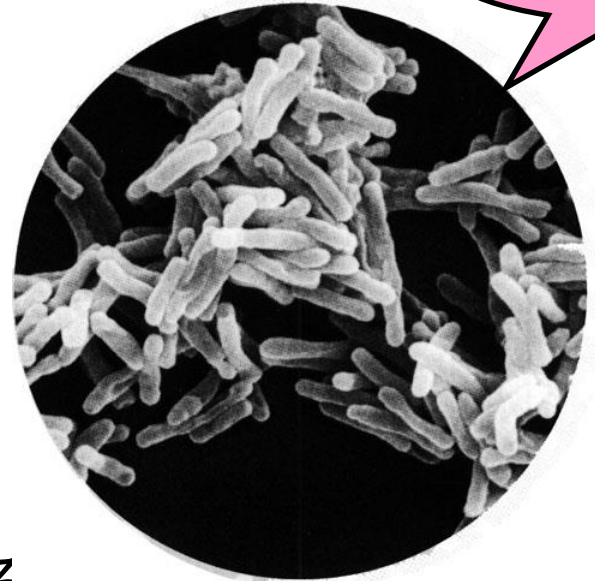


ちなみに・・・結核ってまだあるの？

結核菌

結核菌を吸い込むこと
によってうつる感染症

- ・表面はロウ状の物質でできた丈夫な膜で覆われている
- ・発育が遅い
1回の分裂に10～15時間かかる
- ・直射日光には弱いですが、冷暗所では3～4か月生存可能

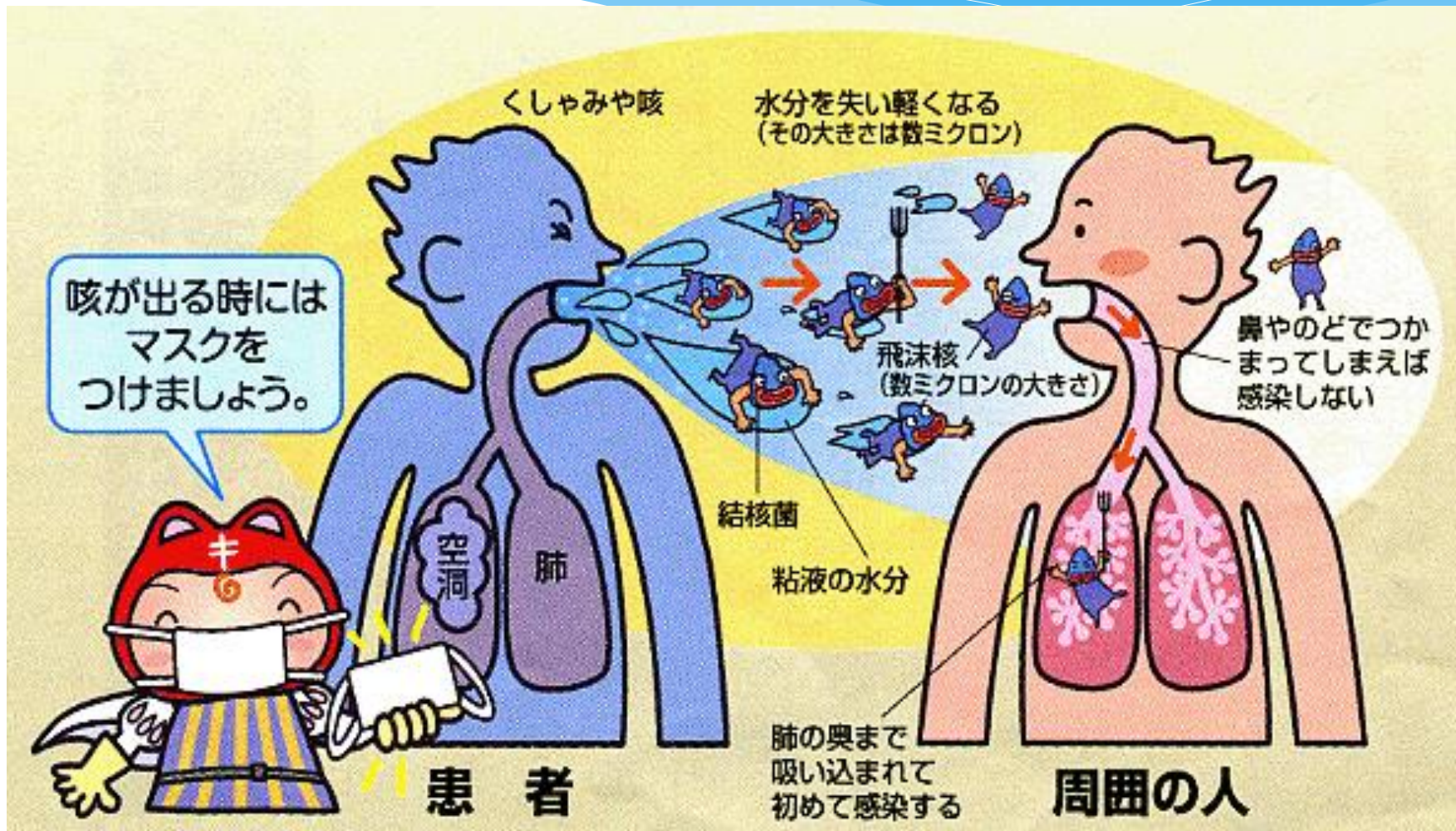


痰の中に菌を出していない軽症の場合は、
他人にうつす恐れはありません。

若くても免疫機能が低下すると発病します。

ジョイ・ハリセンボンのほるか

結核の感染とは？



「感染」と「発病」は違う

感染とは？

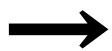
- ・菌は体内に定着しているが、無症状で、胸部エックス線写真上でも結核といえる陰影はなく、排菌もない



病気ではない状態

発病とは？

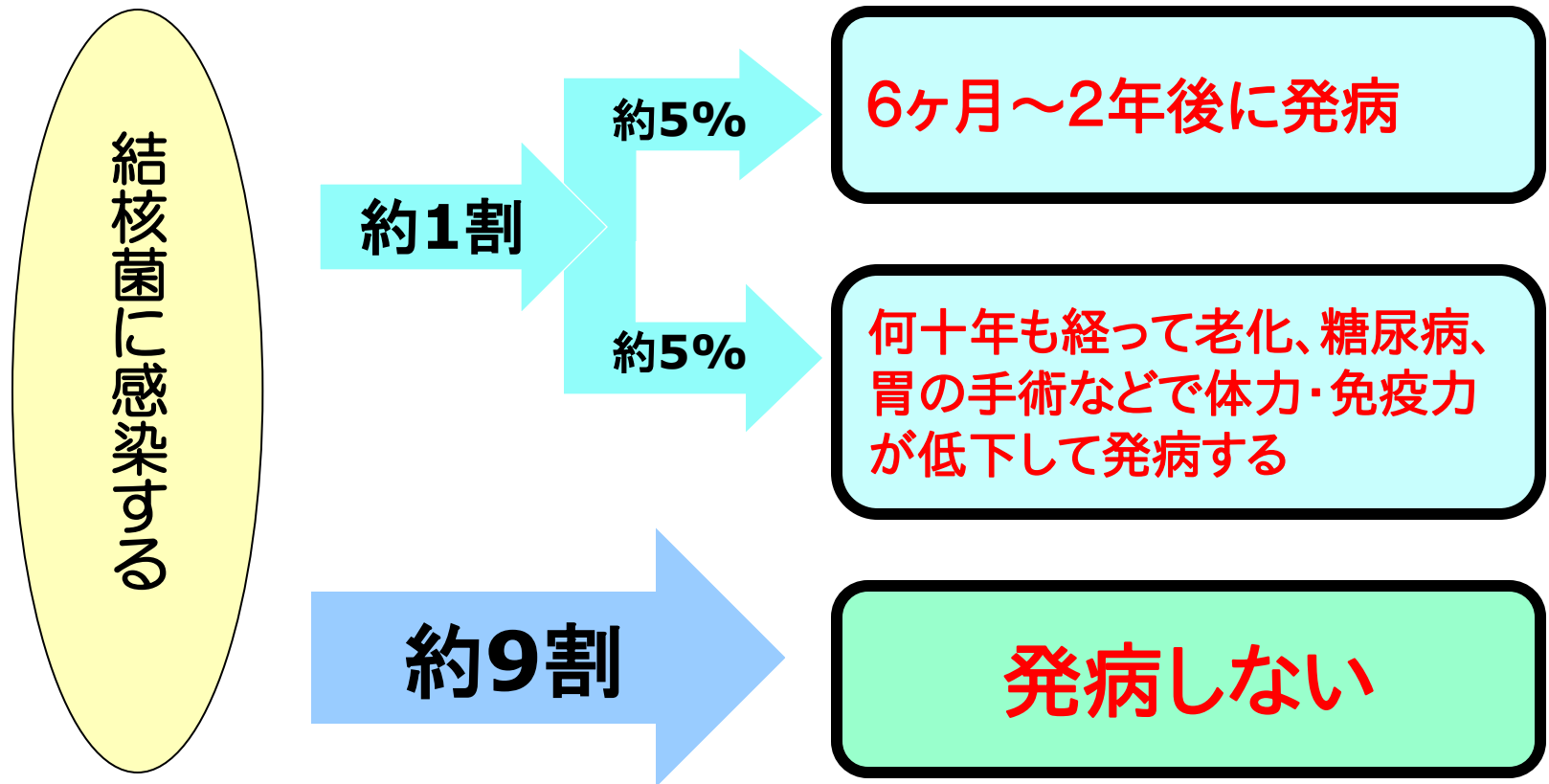
- ・胸部エックス線像上でも結核といえる陰影があり結核菌が見つかったり、ほとんどの場合症状が出る



治療が必要な状態

感染したら発病するの？

体の中で菌が増えたときだけ発病します



肺結核の症状は風邪に似ています

①長引く咳（2週間以上の咳）

②痰がでる

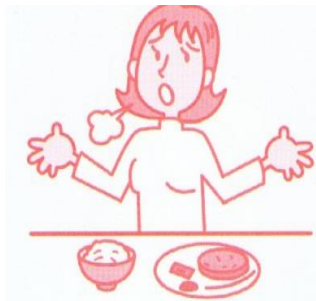
③長引く微熱

④長引く倦怠感

⑤胸痛

⑥体重減少

⑦食欲不振



発病の危険が高いのは？

- 前に結核にかかったことがある

● **糖尿病**

- 人工透析を受けている

- **ステロイドや抗がん剤による治療**

- **免疫が低くなる病気**

- **不規則な生活**

- **強いストレス**

- **胃潰瘍や胃切除**

- これらの要因があると発病しやすいだけでなく、治療が長引いたりします。



結核の治療

- 結核は治療すれば治ります
- 6～9か月間毎日服薬すれば治癒できます。
- 逆に服薬が不規則になると、菌がその薬に対して「耐性」をもつことになり、薬が効かなくなってしまう。
- DOTS・・・直接服薬確認法
- ひとに結核をうつす恐れのある場合は入院の必要がありますが、痰に菌がでていない人は外来治療となります。

結核治療中の介護サービス利用について

結核とは・・・

- 外来治療でよい患者の場合、特に日常生活に制限はない(介護サービス利用可能)
- ⇒結核病床に入院している場合は、検査で排菌の停止を確認(退院=人にうつるおそれはない=サービス利用可能)
- 抗結核薬の確実な服薬で治る病気



結核の薬を内服していること以外は、普段どおりの生活
介護サービスの利用は可能

早期発見のポイント

- 年に1回の定期健康診断
- 風邪がこじれたような状態で咳や痰が続くときには、結核の検査を受ける
- 高齢者の場合には、体重減少時に結核を疑ってみる

定期的な健康診断

■施設内の定期健康診断

・利用者：胸部エックス線検査の勧奨

(高齢者の特徴) 後期高齢者の半数以上が既感染者
免疫力が低下したときに発病
症状が明確に出ないことが多い

・職員：入職時健康診断

定期健康診断

年1～2回

胸部エックス線検査

みなさんも健診受けていますか？

日ごろからの健康管理が大切！！

接触者健康診断

■ **感染性の評価** (いつから咳・痰あった? 菌の量は?)

■ **接触者側の評価** (誰と、いつ、どこで、どんな接触?)
(高齢者? 子ども? 基礎疾患は? 体調は?)

これらの聞き取りを元にして...

健診の実施の有無・時期・健診内容を決定

※接触があっても、すぐには発病しません。人にも感染させません。仕事を休む必要もありません。通常的生活をしてください。健診が必要な場合は必ず保健所から連絡します。

結核の感染性について①

- ・ 肺結核で、咳・痰から結核菌が検出
→ **感染性有り**。（結核専門病院に要入院）
- ・ 肺結核でも、咳・痰から結核菌が検出されない、肺外結核である
→ **感染性なし**。（入院不要、外来通院）

結核の感染性について②

- ・ 感染性のある結核患者と接触があった場合
接触しても、**すぐには発病しない。**

発病していないので・・・

**接触者から、周りの者に結核をうつすことは
ない。**

つまり、結核患者の家族が施設を利用すること、
接触のあった職員が仕事をすることは、

何の問題もありません！！

結核発生時の対応

- * まずは、職員が慌てない！パニックを起こさない！
- * **感染性のある結核かそうでないかの判断を**
 - 困ったときは保健所に相談
- * 感染性のある結核の場合
- * **接触があった職員・施設利用者の体調確認**
 - 現時点で、呼吸器症状なければ発病していない。
 - ※ 発病していなければ、周囲へはうつらない。
 - ※ 発病までには接触があってから早くても2か月はかかる
入院・入所者が発病していることはほとんどない！

平常時の対応・集団感染の予防のために

- 入院、入所時点で結核でないことを、医師の健康調査表などに基づき確認
- 年に1度、レントゲン検査を行って、結核に発病していないことを確認（定期健康診断）
- 咳などの症状がある者はマスク着用を徹底
- 有症状者の早期受診勧奨（胸部X線・喀痰）

ノロウイルス感染症

○ノロウイルスとは

ヒトの腸管粘膜で増殖するウイルス
感染力が強く、少量のウイルスでも感染
するので集団感染を引き起しやすい。

○症状

潜伏期間 1~2日

下痢と嘔吐

その他、発熱、吐き気、腹痛、頭痛など

感染経路図

…ノロウイルス

ウイルスが体内に入る

中腸腺に蓄積



ヒトの腸内で増殖

発病



感染者の便・吐物には多量のノロウイルスが存在

手指・調理器具から食品へウイルスがうつる



便・吐物処理の際に感染吐物の乾燥粒子から感染



発病

ノロウイルスの消毒は、消毒用アルコールが効きにくいいため、塩素系漂白剤で行います。



吐物処理方法

用意するもの

- 使い捨ての布、ペーパータオル、新聞紙等
- ビニール袋等の液洩れしない密封できるもの
- 使い捨て手袋(ない場合はゴム手袋)2組
- 塩素系漂白剤
500mlの水に
キャップ2杯
- マスク・エフロン
- 手洗い用石けん

作りおきはダメ!
濃度注意!



手洗いが一番重要です！！

● 手洗いの方法

- ①指輪・時計・絆創膏などをはずす。
- ②流水で汚れを落とす。
- ③石けんをつけて洗う。
- ④15～30秒以上もみ洗い。
- ⑤流水で石けんを落とす。
- ⑥ペーパータオル、個人専用のタオルで水気をふき取る。 ※共用タオルは×

【手洗いの手順】

手洗い前のチェックポイント

- 爪は短く切っていますか？
- 時計や指輪を外していますか？

汚れが残りやすいところ

特に注意して洗いましょう。

- 指先や爪の間
- 指の間
- 親指の周り
- 手首
- 手のしわ



- ① 石けんをつけ、手のひらをよくこすります。



- ② 手の甲をのばすようにこすります。



- ③ 指先・爪の間を念入りにこすります。



- ④ 指の間を洗います。



- ⑤ 親指と手のひらをねじり洗いします。



- ⑥ 手首も忘れずに洗います。



- ⑦ 十分に水で流します。



- ⑧ ペーパータオルや清潔なタオルでよくふきます。



感染症に関する情報は・・・

- ・ 姫路市のホームページ

姫路市 感染症

検索

全国・兵庫県・姫路市の感染症の発生状況が
タイムリーにわかります。(週報)

- ・ 検疫所 神戸検疫所

海外のどの地域でどんな感染症が流行しているか
また事前に必要な予防接種・注意することなど記載。

感染症に関する参考資料

● どのような感染症が
はやっているの？

● 具体的な対応に
ついて知りたい。

● マニュアル
作成・改訂の
参考にしたい。

- 姫路市ホームページ 「感染症発生動向調査」
- 神戸市 神戸市モデル「早期探知地域連携システム」
本日講義参考「確実に嘔吐物を処理するためには」
- 高齢者介護施設における感染対策マニュアル(2013.3)
- 兵庫県感染症情報センター
- 東京都福祉保健局 「感染症」