

	職員会議等	未然防止に向けた取り組み	早期発見に向けた取り組み
4月	校内いじめ問題対策委員会 指導方針・計画作成	入学前の小学校との情報交換	
		学級づくり	
		あいさつ運動	
5月	保護者向け啓発	職員研修会	小中一貫教育推進委員会
			P T A 総会・学年懇談
		あいさつ運動	
6月	事案発生時	命の授業	いじめアンケート①
		あいさつ運動	教育相談
7月	校内いじめ問題対策委員会	ネットモラル講演会	三者面談
			地区別懇談会 小中一貫教育推進委員会
		あいさつ運動	
8月	職員会議	地域行事参加	小中合同職員研修
		カウンセリング研修	
9月		あいさつ運動	
10月		あいさつ運動	
		地域行事参加	
11月		あいさつ運動	いじめアンケート②
		学年懇談会	教育相談
12月		性教育出前授業	三者面談
		あいさつ運動	小中一貫教育推進委員会
		カウンセリング研修	小中合同職員研修
1月			三者面談（3年生）
		あいさつ運動	
		ライフスキル教育	
2月		あいさつ運動	いじめアンケート③
		人権学習	懇談会
			教育相談
3月	校内いじめ問題対策委員会 本年度のまとめ	あいさつ運動	意識調査
		次年度への引き継ぎ	

職員会議等

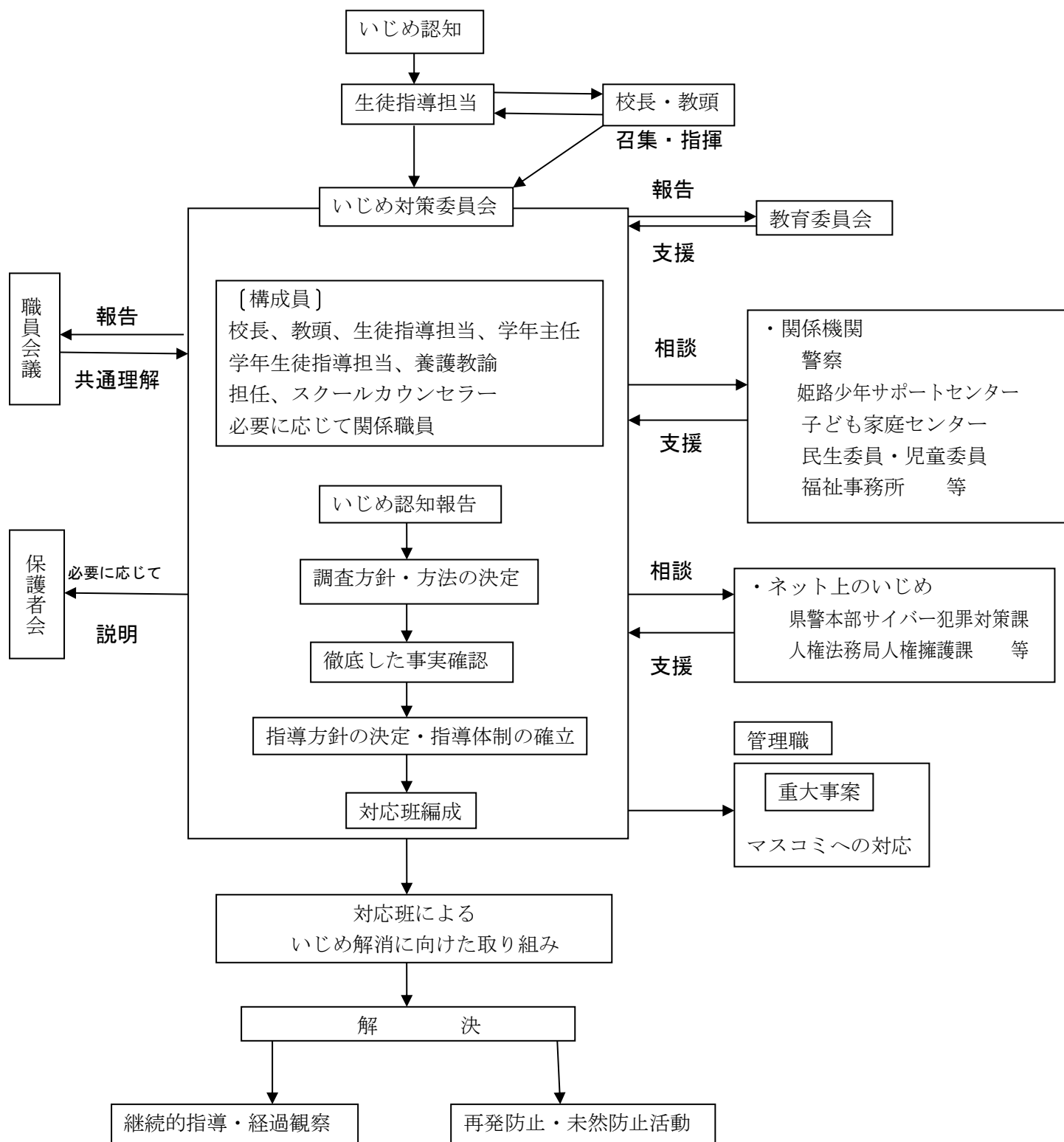
- ・校内いじめ問題対策委員会は、スクールカウンセラーを交え、月に一度生徒の情報交換、要配慮生徒の観察などについて開催する。

未然防止に向けた取り組み

- ・入学前に小学校との情報交換をする。
- ・いじめを許さない学校づくりを進める。
- ・年間を通じて、登下校時のあいさつ運動を実施する。
- ・共有時間を多く持つ。（生徒と過ごす時間をできるだけ多く持つ。）
- ・小中一貫教育推進委員会（生活指導推進部会）での意見交換により生徒理解を深める。
- ・終学活や学活等を利用し、生徒同士の相互理解を深める活動を取り入れる。
- ・いじめを許さない学級集団作り
- ・スクールカウンセラーの活用。
- ・生徒会の取り組み（いじめ追放宣言）

早期発見・積極的認知に向けた取り組み

- ・いじめアンケートを年3回実施。
- ・生活日誌（デイリーライフ）を活用し、生徒の思いを知り教師の願いを知らせ、相互の信頼関係を深める。
- ・小規模校の利点を生かし、生徒の日常の微妙な変化を教職員同士が共有しあえる職場の雰囲気づくり。



- 被害者やいじめを知らせてくれた生徒等に十分配慮し、事実確認をする。
 - ・いじめを発見した時は、ただちに加害者、被害者の双方から事実関係を聞き取り、その内容については周辺生徒にも確認をとる。
 - ・必要に応じて、全校あるいは各学年毎のアンケートを実施する。
- 双方の保護者に説明をする。
- 双方の保護者と関係職員を交えて、関係改善を行うとともに、傍観者への指導も行う。

☆いじめが起こりやすい、実際に起こっている集団

- 朝いつも誰かの机が曲がっている
- 掲示物が破れていたり落書きがあったりする
- 特定の生徒に気を遣っている雰囲気がある
- 学級やグループの中で絶えず周りの顔をうかがう子どもがいる
- 自分たちのグループだけでまとまり、他を寄せつけない雰囲気がある
- 授業中、教職員に見えないようにいたずらをしている
- 教職員がいないと掃除がきちんとできない
- グループ分けをすると特定の生徒が残る
- 些細なことで冷やかしたりするグループがある

☆いじめられている生徒

◎日常の行動・表情の様子

- わざとらしくはしゃいでいる
- 活気はなくおどおどし、話す時不安な表情をする
- 周囲の行動を気にし、目立たないようにする
- 顔色が悪く、元気がなく暗い表情になる
- 遅刻・欠席が多くなる
- にやにや、にたにたしている
- 周囲がなんとなくざわついている
- 発言を強要され、突然個人名が出される
- 下を向いて視線を合わせようとしない
- 早退や一人で下校することが増える
- 腹痛など体調不良を訴えて保健室へ行きたがる
- 悪口を言われても言い返さず、愛想笑いをする

◎授業中・休み時間

- 発言すると友だちから冷やかされる
- 学習意欲が減退し、忘れ物が増える
- 一人でいることが多い
- 教職員の近くにいたがる
- 遊びだと友人とふざけているが表情がさえない
- 班編成の時に孤立しがちである
- 決められた座席と違う場所に座っている
- 教室へいつも遅れて入ってくる
- ひどいあだ名で呼ばれる
- 不まじめな態度でふざけた質問をする

◎昼食時

- 好きな物を他の生徒にあげる
- 給食を一人離れて食べることが多い
- 食べ物にいたずらされる
- 食事の量が減ったり、食べなかったりする
- 他の生徒の机と少し離している
- 昼食時になると教室から出て行く

◎清掃時

- いつも雑巾がけやごみ捨ての当番になっている
- 目の前にゴミを捨てられる
- 1人で離れて掃除をしている
- 掃除をさぼることが多くなる

◎その他

- トイレなどに個人を中傷する落書きをされる
- 持ち物が壊されたり、隠されたりする
- 部活動を休むことが多くなり、やめると言い出す
- ボタンがとれたり、ポケットが破れたりしている
- けがの状況と本人が言う理由が一致しない
- 持ち物や机に落書きをされる
- 理由もなく成績が突然下がる
- 衣服が汚れたり髪が乱れたりしている
- 顔や手足にすり傷やあざがある
- 必要以上のお金を持ち、友だちにおごる

☆いじめている生徒

- 多くのストレスを抱えている
- 教職員によって態度を変える
- 活発に活動するが他の生徒にきつい言葉を使う
- 悪者扱いされていると思い、ムキになる
- 教職員の指導を素直に受け取れない
- あからさまに、教職員の機嫌をとる
- グループで行動し、他の子どもに指示を出す
- 教師が近づくと急に仲の良いふりをする
- 特定の生徒にのみ強い仲間意識をもつ
- 他の子どもに対して威嚇する表情をする

いじめ早期発見のためのチェックリスト 1（教職員用）

☆いじめられている生徒

<日常の行動・表情の様子>

- ☐ わざとらしくはしゃいでいる
- ☐ おどおどしたり、にやにや、にたにたしたりする
- ☐ 友達に悪口を言われても言い返さなかったり、愛想笑いをしたりする
- ☐ 下を向いて視線を合わせようとしない
- ☐ とくとき涙ぐんでいる
- ☐ 元気がなく、ぼんやりしていることが多い
- ☐ 腹痛や頭痛など体調不良を訴えて保健室へ行きたがる
- ☐ 早退や一人で下校することが増える
- ☐ 遅刻・欠席が多くなる

<授業中・休み時間>

- ☐ 学習意欲が減退し、忘れ物が増える
- ☐ 教室へいつも遅れて入ってくる
- ☐ 今まで一緒だったグループからはずれ、一人でいることが多い
- ☐ 決められた座席と違う席に座っている
- ☐ 班編成の時に孤立しがちである
- ☐ 指名されると、周囲がざわつく
- ☐ 発言すると、冷やかされたり、ちゃかされたりする
- ☐ 発言を強要されたり、突然個人名が出されたりする
- ☐ 教職員がほめると、冷やかされたり、陰口を言われたりする
- ☐ 不まじめな態度、ふざけた質問をする
- ☐ 訳もなく階段や廊下を歩いていたたり、用もないのに職員室に来たりする
- ☐ ひどいあだ名で呼ばれる
- ☐ おどおどした様子で、いつも強い者に付き添って行動する
- ☐ 「友達とふざけているだけ」「友達と遊んでいるだけ」と言うが、表情が暗い

<昼食時>

- ☐ 食事の量が減ったり、食べなかったりする
- ☐ 給食を無断で食べられたり、捨てられたりする
- ☐ 笑顔がなく、黙って食べている
- ☐ 教室で一人離れて食べている
- ☐ 昼食時になると教室から出ていく

<清掃時>

- ☐ その生徒の机や椅子だけが運ばれず、放置されている
- ☐ いつも雑巾がけやゴミ捨て等、他の生徒が嫌がることをしている
- ☐ 一人離れて掃除をしていたり、一人だけで掃除をしている

<その他>

- ☐ トイレや黒板等に個人を中傷する落書きをされる
- ☐ 持ち物や机、ロッカーに落書きをされる
- ☐ 持ち物が壊されたり、隠されたり、紛失したりする
- ☐ 服が汚れていたり、髪が乱れたりしている
- ☐ ボタンがとれたり、ポケットが破れたりしている
- ☐ 叩かれる、押される、蹴られる、突かれるなど、たびたびちょっかいを出され、顔や手足にすり傷やあざがある
- ☐ けがの状況と本人が言う理由が一致しない
- ☐ 他の生徒にいやなこと、恥ずかしいこと、危険なことをされたり、させられたりする
- ☐ 必要以上のお金を持ち、友達におごるなどする
- ☐ 理由もなく成績が突然下がる
- ☐ 部活動を休むことが多くなり、やめると言い出す

☆いじめている生徒

- ☐ 多くのストレスを抱えている
- ☐ 家や学校で悪者扱いされていると思っている
- ☐ あからさまに教職員の機嫌をとり、教職員によって態度を変える
- ☐ 教職員の指導に大声を出して反抗したり、指導を受けずに帰ってしまう
- ☐ 特定の子どもにのみ強い仲間意識をもつ
- ☐ 他の生徒に対して威嚇する表情をする
- ☐ 活発に活動するが他の生徒にきつい言葉を使う
- ☐ いつも仲間同士で集まり、ひそひそ話をしたり、行動したりしている
- ☐ グループに教職員が近づくと、急に仲のよいふりをしたり、黙ったり、不自然に分散したりする

☆いじめが起こりやすい・起こっている集団

<ホームルーム教室>

- ☐ 朝、いつも誰かの机が曲がっていたり、特定の生徒だけ机の間隔が他の生徒と開いている
- ☐ 天井や掲示物が破れていたたり、落書きがある
- ☐ 教室のゴミ箱にごみがあふれている
- ☐ 教職員がいないと掃除がきちんとできない

<集団>

- ☐ 班編成をすると、特定の生徒が残る
- ☐ 班編成をすると、机と机の間に隙間が開く
- ☐ 特定のグループが、自分たちだけでまとまり、他のグループを寄せ付けない雰囲気がある
- ☐ 特定の生徒に気を遣っている雰囲気がある
- ☐ 絶えず周囲の者の顔色をうかがっている生徒がいる
- ☐ 些細なことで特定の生徒を冷やかしたりするグループがある
- ☐ 授業中、教職員に見えないように、特定の生徒に物を投げる等のいたづらをする

☆いじめ早期発見のためのチェックリスト 2（保護者向け）

- ☐ 衣服の汚れや破れが見られたり、よくけがをしたりしている
- ☐ 裸になるのを嫌がる（殴られた傷跡やあざなどを見られるのを避けるため）
- ☐ 買い与えたものが紛失したり、壊されたり、落書きされたりしている
- ☐ 家庭から品物やお金を持ち出したり、余分な金品を要求したりする
- ☐ 食欲が無くなったり、体重が減少したりする
- ☐ 寝付きが悪かったり、夜眠れなかったりする日が続く
- ☐ 激しい口調の寝言や助けを求める寝言を言ったり、うなされることが多くなる
- ☐ 言葉遣いが荒くなり、親や兄弟に反抗したり、ペットをいじめたり、物に八つ当たりする
- ☐ いらいらして反抗的になったり、急に口数が少なくなって元気がなくなる
- ☐ 表情が暗くなり、言葉数が減る
- ☐ 部屋に閉じこもりがちになり、ため息をついたり、考え事をしたりする
- ☐ 親から視線をそらしたり、家族から話しかけられることを嫌がったりする
- ☐ テレビゲームなどに熱中し、現実から逃避しようとする
- ☐ 急に学習時間が減ったり、宿題や課題をしなくなったりする
- ☐ 急激に成績が下がる
- ☐ 登校時刻になると、頭痛・腹痛・吐き気などの身体の不調を訴え、登校を渋る
- ☐ 学校を早退したり、用事もないのに帰宅時間が早くなったり遅くなったりする
- ☐ 転校を口にしたり、学校をやめたいなどと言い出す
- ☐ 親しい友人が来なくなり、見かけない者がよく訪ねて来る
- ☐ 不審な電話や嫌がらせの手紙・メールがきたり、友人からの電話で急な外出が増えたりする
- ☐ 自己否定的な言動が見られ、死や非現実的なことに関心を持つ
- ☐ 投げやりで集中力が無くなったり、ささいなことでも決断できなくなる
- ☐ 刃物など、危険な物を隠し持つようになる