

姫路市の介護

平成28年度(実績)年報

平成29年(2017年)9月

姫路市健康福祉局

| | | |
|---|-----------------------------------|-------|
| 1 | 人口動態 | P. 2 |
| 2 | 第1号被保険者数〔65歳以上の被保険者数〕 | P. 4 |
| 3 | 要支援・要介護認定 | P. 5 |
| 4 | 介護保険料 | P. 7 |
| 5 | 保険給付 | P. 11 |
| 6 | 地域支援事業 | P. 18 |
| 7 | 地域包括支援センター | P. 21 |
| 8 | 決算状況 | P. 24 |
| 9 | 資料 | P. 27 |
| | (1) 本市の介護保険事業の沿革 | |
| | (2) 介護保険料の変遷 | |
| | (3) 介護保険事業を所管する本市の組織〔平成29年4月1日現在〕 | |
| | (4) 指定事業所（施設）数 | |

- ▶ この実績年報は、毎年度作成しているものですが、掲載内容については、適宜見直しています。
- ▶ 平成27年度（実績）年報に掲載した、訪問介護、訪問看護及び訪問リハビリテーションの平成27年度実績値に誤りがありましたので、本年報P. 11に掲載の数値をもって、訂正とさせていただきます。

1 人口動態

▶ 平成29年3月31日現在の人口

| 日常生活圏域 | 小学校区 | 人口 [A] | 65歳以上人口 [B] | 高齢化率 [B/A] |
|--------|-------------------------|-----------|----------------|---------------|
| 北部 | 城北、広峰、水上、砥堀、増位、豊富、山田、船津 | 54,803人 | 15,014人 | 27.4% |
| 中部第一 | 白鷺、野里、城東、東、船場、城西、城乾 | 49,902人 | 14,802人 | 29.7% |
| 中部第二 | 城陽、手柄、荒川、高岡、高岡西、安室、安室東 | 86,078人 | 19,548人 | 22.7% |
| 東部 | 花田、四郷、御国野、別所、谷外、谷内 | 39,910人 | 10,235人 | 25.6% |
| 灘 | 白浜、八木、糸引、的形、大塩 | 41,773人 | 10,326人 | 24.7% |
| 飾磨 | 飾磨、津田、英賀保、高浜、妻鹿 | 62,704人 | 13,578人 | 21.7% |
| 広畑 | 広畑、広畑第二、八幡、大津、南大津 | 52,858人 | 12,647人 | 23.9% |
| 網干 | 大津茂、網干、網干西、旭陽、勝原、余部 | 52,158人 | 13,005人 | 24.9% |
| 西部 | 曾左、白鳥、太市、林田、伊勢、峰相、青山 | 40,629人 | 12,349人 | 30.4% |
| 家島 | 家島、坊勢 | 5,330人 | 1,880人 | 35.3% |
| 夢前 | 置塩、古知、前之庄、勘野、上菅、菅生 | 18,351人 | 5,910人 | 32.2% |
| 香寺 | 香呂、香呂南、中寺 | 18,858人 | 5,924人 | 31.4% |
| 安富 | 安富南、安富北 | 5,102人 | 1,517人 | 29.7% |
| 計 | | 528,456人 | 136,735人 | 25.9% |

※ 人口は、住民基本台帳人口（外国人を除く）



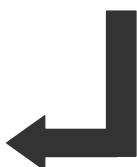
▶ 市町合併直後〔平成18年3月31日〕との比較

| 日常生活圏域 | 人口増減 | | 65歳以上増減 | | 高齢化率 |
|--------|---------|---------|---------|-------|----------------------|
| | 増減率 | 増減率 | | | |
| 北部 | ▲3,170人 | ▲ 5.5% | 3,736人 | 33.1% | 8 ^ポ ｲﾝﾄ増 |
| 中部第一 | ▲1,821人 | ▲ 3.5% | 2,407人 | 19.4% | 6 ^ポ ｲﾝﾄ増 |
| 中部第二 | 4,079人 | 5.0% | 6,261人 | 47.1% | 7 ^ポ ｲﾝﾄ増 |
| 東部 | 638人 | 1.6% | 2,673人 | 35.3% | 6 ^ポ ｲﾝﾄ増 |
| 灘 | 1,549人 | 3.9% | 2,890人 | 38.9% | 6 ^ポ ｲﾝﾄ増 |
| 飾磨 | 2,099人 | 3.5% | 3,459人 | 34.2% | 5 ^ポ ｲﾝﾄ増 |
| 広畑 | 1,581人 | 3.1% | 3,402人 | 36.8% | 6 ^ポ ｲﾝﾄ増 |
| 網干 | 909人 | 1.8% | 3,675人 | 39.4% | 7 ^ポ ｲﾝﾄ増 |
| 西部 | ▲2,946人 | ▲ 6.8% | 4,305人 | 53.5% | 12 ^ポ ｲﾝﾄ増 |
| 家島 | ▲2,451人 | ▲ 31.5% | 279人 | 17.4% | 15 ^ポ ｲﾝﾄ増 |
| 夢前 | ▲2,858人 | ▲ 13.5% | 1,641人 | 38.4% | 12 ^ポ ｲﾝﾄ増 |
| 香寺 | ▲997人 | ▲ 5.0% | 2,134人 | 56.3% | 12 ^ポ ｲﾝﾄ増 |
| 安富 | ▲740人 | ▲ 12.7% | 260人 | 20.7% | 8 ^ポ ｲﾝﾄ増 |
| 計 | ▲4,128人 | ▲ 0.8% | 37,122人 | 37.3% | 7 ^ポ ｲﾝﾄ増 |

▶ 平成18年3月31日現在〔市町合併直後〕の人口

| 日常生活圏域 | 小学校区 | 人口 〔A〕 | 65歳以上人口 〔B〕 | 高齢化率 〔B/A〕 |
|--------|-------------------------|-----------|----------------|---------------|
| 北部 | 城北、広峰、水上、砥堀、増位、豊富、山田、船津 | 57,973人 | 11,278人 | 19.5% |
| 中部第一 | 白鷺、野里、城東、東、船場、城西、城乾 | 51,723人 | 12,395人 | 24.0% |
| 中部第二 | 城陽、手柄、荒川、高岡、高岡西、安室、安室東 | 81,999人 | 13,287人 | 16.2% |
| 東部 | 花田、四郷、御国野、別所、谷外、谷内 | 39,272人 | 7,562人 | 19.3% |
| 灘 | 白浜、八木、糸引、的形、大塩 | 40,224人 | 7,436人 | 18.5% |
| 飾磨 | 飾磨、津田、英賀保、高浜、妻鹿 | 60,605人 | 10,119人 | 16.7% |
| 広畑 | 広畑、広畑第二、八幡、大津、南大津 | 51,277人 | 9,245人 | 18.0% |
| 網干 | 大津茂、網干、網干西、旭陽、勝原、余部 | 51,249人 | 9,330人 | 18.2% |
| 西部 | 曾左、白鳥、太市、林田、伊勢、峰相、青山 | 43,575人 | 8,044人 | 18.5% |
| 家島 | 家島、坊勢 | 7,781人 | 1,601人 | 20.6% |
| 夢前 | 置塩、古知、前之庄、勘野、上菅、菅生 | 21,209人 | 4,269人 | 20.1% |
| 香寺 | 香呂、香呂南、中寺 | 19,855人 | 3,790人 | 19.1% |
| 安富 | 安富南、安富北 | 5,842人 | 1,257人 | 21.5% |
| 計 | | 532,584人 | 99,613人 | 18.7% |

※ 人口は、住民基本台帳人口（外国人を除く）



2 第1号被保険者数〔65歳以上の被保険者数〕

(1) 第1号被保険者数〔各年度末現在〕

- ▶ 第1号被保険者数は増加を続けているものの、その増加率は近年緩やかになっている。
- ▶ 前期高齢者数（65歳以上74歳以下の高齢者数）と後期高齢者数（75歳以上の高齢者数）の構成比は、後期高齢者数の割合が徐々に増加している。

| | H24年度 | H25年度 | H26年度 | H27年度 | H28年度 |
|----------|----------|----------|----------|----------|----------|
| 第1号被保険者数 | 123,897人 | 128,831人 | 132,814人 | 136,002人 | 138,302人 |
| 前年度増減比 | | [4.0%] | [3.1%] | [2.4%] | [1.7%] |
| 65歳～74歳 | 66,291人 | 70,167人 | 72,542人 | 73,134人 | 72,403人 |
| 構成比 | (53.5%) | (54.5%) | (54.6%) | (53.8%) | (52.4%) |
| 75歳以上 | 57,606人 | 58,664人 | 60,272人 | 62,868人 | 65,899人 |
| 構成比 | (46.5%) | (45.5%) | (45.4%) | (46.2%) | (47.6%) |

3 要支援・要介護認定

(1) 申請件数及び審査件数〔年間〕

▶ 申請件数及び審査件数の増減については、全体の6割以上を占める更新申請件数に大きく左右されるものの、総数は、徐々に増加している。

| | H24年度 | H25年度 | H26年度 | H27年度 | H28年度 |
|--------|---------|----------|---------|----------|----------|
| 申請件数 | 29,301件 | 30,910件 | 32,560件 | 32,662件 | 33,544件 |
| 新規 | 6,766件 | 6,736件 | 6,911件 | 6,739件 | 6,691件 |
| 前年度増減比 | | (▲ 0.4%) | (2.6%) | (▲ 2.5%) | (▲ 0.7%) |
| 区分変更 | 3,708件 | 4,220件 | 4,743件 | 4,434件 | 4,621件 |
| 前年度増減比 | | (13.8%) | (12.4%) | (▲ 6.5%) | (4.2%) |
| 更新 | 18,827件 | 19,954件 | 20,906件 | 21,489件 | 22,232件 |
| 前年度増減比 | | (6.0%) | (4.8%) | (2.8%) | (3.5%) |
| 審査件数 | 28,129件 | 29,755件 | 31,331件 | 32,226件 | 32,301件 |

(2) 要支援・要介護認定者数〔各年度末現在〕

▶ 認定者数が増加の一途を辿る一方、要介護2以上の認定者の割合は、逡減している傾向にある。

| | H24年度 | H25年度 | H26年度 | H27年度 | H28年度 |
|------|---------|---------|---------|---------|---------|
| 認定者数 | 25,813人 | 26,913人 | 28,164人 | 29,272人 | 29,844人 |
| 要支援1 | 4,908人 | 5,534人 | 6,031人 | 6,205人 | 6,674人 |
| 構成比 | (19.0%) | (20.6%) | (21.4%) | (21.2%) | (22.4%) |
| 要支援2 | 3,927人 | 4,283人 | 4,529人 | 4,770人 | 4,630人 |
| 構成比 | (15.2%) | (15.9%) | (16.1%) | (16.3%) | (15.5%) |
| 要介護1 | 5,030人 | 5,483人 | 5,965人 | 6,094人 | 6,291人 |
| 構成比 | (19.5%) | (20.4%) | (21.2%) | (20.8%) | (21.1%) |
| 要介護2 | 3,808人 | 3,595人 | 3,507人 | 3,700人 | 3,607人 |
| 構成比 | (14.8%) | (13.4%) | (12.5%) | (12.6%) | (12.1%) |
| 要介護3 | 3,002人 | 2,967人 | 3,309人 | 3,217人 | 3,204人 |
| 構成比 | (11.6%) | (11.0%) | (11.7%) | (11.0%) | (10.7%) |
| 要介護4 | 2,738人 | 2,736人 | 2,498人 | 2,901人 | 2,967人 |
| 構成比 | (10.6%) | (10.2%) | (8.9%) | (9.9%) | (9.9%) |
| 要介護5 | 2,400人 | 2,315人 | 2,325人 | 2,385人 | 2,471人 |
| 構成比 | (9.3%) | (8.5%) | (8.2%) | (8.2%) | (8.3%) |

(3) 認定者数に占める第1号被保険者数及び第2号被保険者数の割合〔平成28年度末現在〕

- ▶ 第1号被保険者で認定を受けている場合、要支援の比率が高いが、第2号被保険者では、要介護1以上が約76%である。

| | 第1号被保険者 (65歳以上) | 第2号被保険者 (40歳～64歳) |
|------|--------------------|----------------------|
| 認定者数 | 29,201人 | 643人 |
| 構成比 | (97.8%) | (2.2%) |
| 要支援1 | 6,602人 | 72人 |
| 構成比 | (98.9%) | (1.1%) |
| 要支援2 | 4,550人 | 80人 |
| 構成比 | (98.3%) | (1.7%) |
| 要介護1 | 6,137人 | 154人 |
| 構成比 | (97.6%) | (2.4%) |
| 要介護2 | 3,504人 | 103人 |
| 構成比 | (97.1%) | (2.9%) |
| 要介護3 | 3,123人 | 81人 |
| 構成比 | (97.5%) | (2.5%) |
| 要介護4 | 2,899人 | 68人 |
| 構成比 | (97.7%) | (2.3%) |
| 要介護5 | 2,386人 | 85人 |
| 構成比 | (96.6%) | (3.4%) |

(3) 要支援・要介護認定率〔平成28年度末現在〕

- ▶ 本市の要支援・要介護認定率（65歳以上の被保険者数に占める認定者数の割合）は、全国平均より高い水準にある。
▶ これは、本市の要支援認定者の認定率が全国平均より高いことに起因する。

▶ 姫路市

| | | |
|--------|-------|-----------------------------|
| 認定率 | 21.1% | 認定者数29,201人 / 被保険者数138,302人 |
| 要支援1、2 | 8.1% | 認定者数11,152人 / 被保険者数138,302人 |
| 要介護1～5 | 13.0% | 認定者数18,049人 / 被保険者数138,302人 |



▶ 全国平均〔厚生労働省介護保険事業状況報告（暫定）平成29年3月分より算定〕

| | | |
|--------|-------|-----------------------------------|
| 認定率 | 18.0% | 認定者数6,186,862人 / 被保険者数34,405,430人 |
| 要支援1、2 | 5.0% | 認定者数1,727,776人 / 被保険者数34,405,430人 |
| 要介護1～5 | 13.0% | 認定者数4,459,086人 / 被保険者数34,405,430人 |

4 介護保険料

(1) 本市の介護保険料

| 段階 | 対象者 | 保険料率 | 保険料 | |
|-------|--|-----------|----------|--------|
| | | | 年額 | 月額 |
| 第1段階 | 生活保護受給者、老齢福祉年金受給者で世帯全員が市民税非課税 | 基準額×0.45 | 28,620円 | 2,385円 |
| 第2段階 | 市民税非課税世帯で、課税年金収入額と合計所得金額の合算額が80万円以下 | 基準額×0.45 | 28,620円 | 2,385円 |
| 第3段階 | 市民税非課税世帯で、課税年金収入額と合計所得金額の合算額が80万円を超えて120万以下 | 基準額×0.7 | 44,520円 | 3,710円 |
| 第4段階 | 市民税非課税世帯で、課税年金収入額と合計所得金額の合算額が120万円を超過 | 基準額×0.75 | 47,700円 | 3,975円 |
| 第5段階 | 世帯の誰かが市民税を課税されているが本人は非課税で、課税年金収入額と合計所得金額の合算額が80万円以下 | 基準額×0.875 | 55,650円 | 4,638円 |
| 第6段階 | 世帯の誰かが市民税を課税されているが本人は非課税で、課税年金収入額と合計所得金額の合算額が80万円を超過 | 基準額 | 63,600円 | 5,300円 |
| 第7段階 | 本人が市民税課税で、合計所得金額が125万円未満 | 基準額×1.125 | 71,550円 | 5,963円 |
| 第8段階 | 本人が市民税課税で、合計所得金額が125万円以上200万円未満 | 基準額×1.25 | 79,500円 | 6,625円 |
| 第9段階 | 本人が市民税課税で、合計所得金額が200万円以上400万円未満 | 基準額×1.5 | 95,400円 | 7,950円 |
| 第10段階 | 本人が市民税課税で、合計所得金額が400万円以上 | 基準額×1.75 | 111,300円 | 9,275円 |

▶ 全国平均〔厚生労働省報道資料（平成27年4月28日）より〕

| | |
|------|--------|
| 基準月額 | 5,514円 |
|------|--------|

(2) 保険料段階別の第1号被保険者数〔平成28年度決算時点〕

| | 全体 | | 特別徴収 | | 普通徴収 | |
|-------|----------|----------|----------|---------|---------|---------|
| | 人数 | 構成比 | 人数 | 構成比 | 人数 | 構成比 |
| 第1段階 | 4,809人 | (3.4%) | 1,664人 | (1.2%) | 3,145人 | (2.2%) |
| 第2段階 | 25,556人 | (17.9%) | 21,133人 | (14.8%) | 4,423人 | (3.1%) |
| 第3段階 | 10,484人 | (7.4%) | 10,106人 | (7.1%) | 378人 | (0.3%) |
| 第4段階 | 10,998人 | (7.7%) | 10,609人 | (7.4%) | 389人 | (0.3%) |
| 第5段階 | 21,837人 | (15.4%) | 18,761人 | (13.2%) | 3,076人 | (2.2%) |
| 第6段階 | 15,977人 | (11.2%) | 15,612人 | (10.9%) | 365人 | (0.3%) |
| 第7段階 | 17,457人 | (12.2%) | 15,845人 | (11.1%) | 1,612人 | (1.1%) |
| 第8段階 | 17,730人 | (12.5%) | 16,515人 | (11.6%) | 1,215人 | (0.9%) |
| 第9段階 | 12,111人 | (8.5%) | 10,911人 | (7.7%) | 1,200人 | (0.8%) |
| 第10段階 | 5,652人 | (3.8%) | 4,838人 | (3.3%) | 814人 | (0.5%) |
| 計 | 142,611人 | (100.0%) | 125,994人 | (88.3%) | 16,617人 | (11.7%) |

※ 併徴（特別徴収と普通徴収が重複する場合）の人数は、特別徴収に含む。

(3) 保険料段階別収納状況〔平成28年度〕

| | 調定 | | 収納 | | 未納 | | 収納率 |
|-------|----------|----------------|----------|----------------|---------|--------------|-------|
| | 件数 | 金額 | 件数 | 金額 | 件数 | 金額 | |
| 第1段階 | 39,423件 | 131,458,770円 | 38,848件 | 129,633,560円 | 575件 | 1,825,210円 | 98.6% |
| 普通徴収 | 30,160件 | 86,771,280円 | 29,585件 | 84,946,070円 | 575件 | 1,825,210円 | 97.9% |
| 第2段階 | 164,351件 | 701,269,420円 | 153,416件 | 669,867,905円 | 10,935件 | 31,401,515円 | 95.5% |
| 普通徴収 | 43,987件 | 126,586,790円 | 33,052件 | 95,185,275円 | 10,935件 | 31,401,515円 | 75.2% |
| 第3段階 | 63,359件 | 454,267,470円 | 62,537件 | 450,562,320円 | 822件 | 3,705,150円 | 99.2% |
| 普通徴収 | 4,792件 | 20,049,880円 | 3,970件 | 16,344,730円 | 822件 | 3,705,150円 | 81.5% |
| 第4段階 | 66,999件 | 509,181,390円 | 66,078件 | 504,974,340円 | 921件 | 4,207,050円 | 99.2% |
| 普通徴収 | 6,454件 | 26,810,630円 | 5,533件 | 22,603,580円 | 921件 | 4,207,050円 | 84.3% |
| 第5段階 | 137,964件 | 1,163,584,770円 | 132,626件 | 1,133,656,840円 | 5,338件 | 29,927,930円 | 97.4% |
| 普通徴収 | 31,372件 | 176,254,940円 | 26,034件 | 146,327,010円 | 5,338件 | 29,927,930円 | 83.0% |
| 第6段階 | 96,589件 | 998,647,420円 | 95,951件 | 994,603,000円 | 638件 | 4,044,420円 | 99.6% |
| 普通徴収 | 4,842件 | 28,215,720円 | 4,204件 | 24,171,300円 | 638件 | 4,044,420円 | 85.7% |
| 第7段階 | 108,026件 | 1,199,860,940円 | 104,764件 | 1,176,240,660円 | 3,262件 | 23,620,280円 | 98.0% |
| 普通徴収 | 17,216件 | 120,504,270円 | 13,954件 | 96,883,990円 | 3,262件 | 23,620,280円 | 80.4% |
| 第8段階 | 107,435件 | 1,352,257,130円 | 105,652件 | 1,338,107,599円 | 1,783件 | 14,149,531円 | 99.0% |
| 普通徴収 | 12,410件 | 97,674,710円 | 10,627件 | 83,525,179円 | 1,783件 | 14,149,531円 | 85.5% |
| 第9段階 | 73,855件 | 1,097,051,730円 | 72,933件 | 1,088,065,560円 | 922件 | 8,986,170円 | 99.2% |
| 普通徴収 | 11,963件 | 114,175,280円 | 11,041件 | 105,189,110円 | 922件 | 8,986,170円 | 92.1% |
| 第10段階 | 35,803件 | 598,623,870円 | 35,474件 | 594,769,460円 | 329件 | 3,854,410円 | 99.4% |
| 普通徴収 | 8,292件 | 91,719,120円 | 7,963件 | 87,864,710円 | 329件 | 3,854,410円 | 95.8% |
| 計 | 893,804件 | 8,206,202,910円 | 868,279件 | 8,080,481,244円 | 25,525件 | 125,721,666円 | 98.5% |
| 普通徴収 | 171,488件 | 888,762,620円 | 145,963件 | 763,040,954円 | 25,525件 | 125,721,666円 | 85.9% |

(4) 年度別滞納状況〔各年度決算時点〕

| | 調定 | | 未納 | | 収納率 |
|--------|----------|----------------|--------|--------------|-------|
| | 人数 | 金額 | 人数 | 金額 | |
| 平成24年度 | 127,378人 | 7,495,916,270円 | 4,254人 | 146,557,750円 | 98.0% |
| 平成25年度 | 132,558人 | 7,797,450,070円 | 4,319人 | 149,980,188円 | 98.1% |
| 平成26年度 | 136,689人 | 8,076,766,590円 | 4,316人 | 154,295,779円 | 98.1% |
| 平成27年度 | 139,908人 | 8,022,208,620円 | 3,918人 | 130,313,160円 | 98.4% |
| 平成28年度 | 142,611人 | 8,206,202,910円 | 3,759人 | 125,721,666円 | 98.5% |

(5) 減免状況

- ▶ 平成23年9月に発生した台風12号による被害（122件）のため、平成24年度の件数及び金額は、一時的に高くなっているが、平成25年度以降は、概ね横ばいである。
- ▶ 平成27年度から低所得者の保険料額が軽減されたことに伴って、生活困窮を理由とする減免対象者が大幅に減少した。

| | 災害 | | 死亡等 | | 失業等 | |
|--------|------|------------|-----|----------|------|------------|
| | 件数 | 金額 | 件数 | 金額 | 件数 | 金額 |
| 平成24年度 | 145件 | 3,577,590円 | 5件 | 68,990円 | 105件 | 1,488,050円 |
| 平成25年度 | 26件 | 449,160円 | 12件 | 116,160円 | 142件 | 2,052,080円 |
| 平成26年度 | 5件 | 93,510円 | 12件 | 132,360円 | 135件 | 1,928,980円 |
| 平成27年度 | 7件 | 277,420円 | 11件 | 107,320円 | 105件 | 1,533,410円 |
| 平成28年度 | 6件 | 274,730円 | 14件 | 140,060円 | 121件 | 1,838,520円 |

| | 農作物の不作等 | | 法第63条の適用 | | 生活困窮 | |
|--------|---------|----|----------|----------|------|----------|
| | 件数 | 金額 | 件数 | 金額 | 件数 | 金額 |
| 平成24年度 | 0件 | 0円 | 6件 | 221,240円 | 77件 | 493,300円 |
| 平成25年度 | 0件 | 0円 | 6件 | 183,400円 | 75件 | 496,470円 |
| 平成26年度 | 0件 | 0円 | 11件 | 379,040円 | 81件 | 544,540円 |
| 平成27年度 | 0件 | 0円 | 15件 | 308,160円 | 9件 | 130,380円 |
| 平成28年度 | 0件 | 0円 | 13件 | 333,760円 | 12件 | 158,620円 |

| | 計 | |
|--------|------|------------|
| | 件数 | 金額 |
| 平成24年度 | 338件 | 5,849,170円 |
| 平成25年度 | 261件 | 3,297,270円 |
| 平成26年度 | 244件 | 3,078,430円 |
| 平成27年度 | 147件 | 2,356,690円 |
| 平成28年度 | 166件 | 2,745,690円 |

- ※ 「死亡等」には、心身に重大な障害を受け、若しくは長期間入院した者を含む。
- ※ 「失業等」には、業務の休廃止、事業における著しい損失を含む。
- ※ 「法第63条の適用」とは、刑事施設、労役場その他これらに準ずる施設に拘禁された者について、適用するもの。

5 保険給付

(1) 平成28年度実績

▶ 居宅介護支援・介護予防支援

| | 実績値 (H28年度) | | | 計画値 (H28年度) | 前年度値 (H27年度) |
|--------|-------------|-------|--------|----------------|-----------------|
| | | 計画比 | 前年度比 | | |
| 居宅介護支援 | 136,628人 | 99.9% | 103.1% | 136,707人 | 132,528人 |
| 介護予防支援 | 78,332人 | 94.9% | 104.2% | 82,556人 | 75,152人 |

▶ 居宅サービス・介護予防サービス

* 介護：要介護者を対象とするサービス
 予防：要支援者を対象とするサービス
 (以下同じ)

| | | 実績値 (H28年度) | | | 計画値 (H28年度) | 前年度値 (H27年度) |
|-------------|-----|-------------|--------|--------|----------------|-----------------|
| | | | 計画比 | 前年度比 | | |
| 訪問介護 | 介護* | 1,338,421回 | 113.8% | 111.6% | 1,176,092回 | 1,198,770回 |
| | 予防* | 31,057人 | 90.4% | 97.6% | 34,342人 | 31,809人 |
| 訪問入浴介護 | 介護 | 11,600回 | 84.5% | 86.7% | 13,727回 | 13,376回 |
| | 予防 | 23回 | 57.5% | 54.8% | 40回 | 42回 |
| 訪問看護 | 介護 | 307,559回 | 110.3% | 109.0% | 278,825回 | 282,160回 |
| | 予防 | 50,107回 | 107.7% | 109.5% | 46,539回 | 45,756回 |
| 訪問リハビリテーション | 介護 | 18,322回 | 73.2% | 95.5% | 25,030回 | 19,182回 |
| | 予防 | 1,548回 | 77.2% | 112.3% | 2,004回 | 1,378回 |
| 居宅療養管理指導 | 介護 | 24,611人 | 127.9% | 129.3% | 19,244人 | 19,031人 |
| | 予防 | 1,398人 | 124.9% | 113.4% | 1,119人 | 1,233人 |
| 通所介護 | 介護 | 667,617回 | 86.4% | 78.3% | 772,791回 | 853,164回 |
| | 予防 | 38,047人 | 95.1% | 104.7% | 39,999人 | 36,325人 |
| 通所リハビリテーション | 介護 | 157,715回 | 105.8% | 103.5% | 149,023回 | 152,386回 |
| | 予防 | 6,625人 | 95.5% | 105.9% | 6,935人 | 6,255人 |
| 短期入所生活介護 | 介護 | 208,293日 | 116.2% | 96.6% | 179,185日 | 215,531日 |
| | 予防 | 2,454日 | 111.5% | 97.3% | 2,200日 | 2,521日 |
| 短期入所療養介護 | 介護 | 13,997日 | 128.0% | 99.2% | 10,931日 | 14,104日 |
| | 予防 | 133日 | 391.2% | 443.3% | 34日 | 30日 |
| 特定施設入居者生活介護 | 介護 | 7,154人 | 94.4% | 103.0% | 7,579人 | 6,946人 |
| | 予防 | 559人 | 55.5% | 110.0% | 1,007人 | 508人 |
| 福祉用具貸与 | 介護 | 91,167人 | 107.8% | 105.5% | 84,577人 | 86,414人 |
| | 予防 | 29,490人 | 94.1% | 115.2% | 31,347人 | 25,602人 |
| 特定福祉用具販売 | 介護 | 1,626人 | 99.8% | 93.8% | 1,629人 | 1,734人 |
| | 予防 | 749人 | 78.1% | 106.2% | 959人 | 705人 |

▶ 地域密着型サービス・介護予防地域密着型サービス

| | 実績値 (H28年度) | | | 計画値 (H28年度) | 前年度値 (H27年度) |
|--------------------------|-------------|--------|---------|----------------|-----------------|
| | | 計画比 | 前年度比 | | |
| 定期巡回・随時対応型 訪問介護看護 | 354人 | 36.9% | 214.5% | 960人 | 165人 |
| 夜間対応型訪問介護 | 0人 | 0.0% | — | 120人 | 0人 |
| 認知症対応型通 所介護 | 介護 | 4,862回 | 49.9% | 9,750回 | 9,525回 |
| | 予防 | 124回 | 90.5% | 137回 | 90回 |
| 小規模多機能型 居宅介護 | 介護 | 5,865人 | 97.1% | 6,043人 | 5,504人 |
| | 予防 | 383人 | 105.8% | 362人 | 394人 |
| 認知症対応型共 同生活介護 | 介護 | 5,525人 | 82.4% | 6,709人 | 5,120人 |
| | 予防 | 12人 | 100.0% | 12人 | 5人 |
| 地域密着型介護老人福祉 施設入所者生活介護 | 3,952人 | 100.3% | 111.3% | 3,939人 | 3,550人 |
| 看護小規模多機能型居 宅介護 | 0人 | 0.0% | — | 348人 | 0人 |
| 地域密着型通所介護 | 197,597回 | 230.1% | (H28創設) | 85,866回 | (H28創設) |

▶ 施設サービス

| | 実績値 (H28年度) | | | 計画値 (H28年度) | 前年度値 (H27年度) |
|-----------|-------------|-------|--------|----------------|-----------------|
| | | 計画比 | 前年度比 | | |
| 介護老人福祉施設 | 21,953人 | 90.7% | 104.4% | 24,216人 | 21,020人 |
| 介護老人保健施設 | 10,917人 | 89.5% | 99.7% | 12,200人 | 10,947人 |
| 介護療養型医療施設 | 3,088人 | 85.7% | 97.2% | 3,604人 | 3,176人 |

▶ 住宅改修

| | 実績値 (H28年度) | | | 計画値 (H28年度) | 前年度値 (H27年度) |
|-------------|-------------|--------|--------|----------------|-----------------|
| | | 計画比 | 前年度比 | | |
| 住宅改修 (要介護者) | 1,554人 | 100.1% | 98.5% | 1,552人 | 1,578人 |
| 住宅改修 (要支援者) | 1,186人 | 78.6% | 101.4% | 1,509人 | 1,170人 |

▶ 介護費用の負担軽減のための給付

| | 実績値 (H28年度) | | | 計画値 (H28年度) | 前年度値 (H27年度) |
|---|-------------|--------|--------|----------------|-----------------|
| | | 計画比 | 前年度比 | | |
| 高額介護サービス費・高額 介護予防サービス費の支給 額 | 518,614千円 | 108.2% | 118.8% | 479,480千円 | 436,375千円 |
| 高額医療合算サービス費・ 高額医療合算介護予防サ ービス費の支給額 | 35,123千円 | 34.9% | 22.0% | 100,560千円 | 159,778千円 |
| 特定入所者介護サービス 費・特定入所者介護予防 サービス費の支給額 | 1,201,593千円 | 92.4% | 97.0% | 1,299,860千円 | 1,238,325千円 |

(2) 保険給付費の推移

(単位：円)

| 給付費目 | H24年度 | H25年度 | H26年度 | H27年度 | H28年度 (見込) |
|-------------------------------------|----------------|----------------|----------------|----------------|----------------|
| ① 居宅介護サービス費・ 介護予防サービス費等 | 16,356,408,279 | 17,338,478,148 | 18,222,670,709 | 18,667,415,407 | 17,907,203,505 |
| 訪問通所サービス | 13,467,509,578 | 14,290,513,414 | 15,112,618,000 | 15,497,193,477 | 14,628,137,477 |
| 訪問介護* | 3,337,614,840 | 3,554,203,904 | 3,770,313,670 | 3,971,094,646 | 4,214,892,430 |
| 訪問入浴介護* | 175,227,533 | 169,614,613 | 172,242,485 | 157,593,869 | 136,050,258 |
| 訪問看護* | 1,100,053,183 | 1,172,226,697 | 1,275,369,570 | 1,329,412,205 | 1,451,057,799 |
| 訪問リハビリテーション* | 37,528,677 | 64,002,556 | 63,203,161 | 59,238,469 | 57,079,869 |
| 通所介護* | 6,214,279,591 | 6,640,757,601 | 7,120,248,236 | 7,274,499,962 | 5,968,009,023 |
| 通所リハビリテーション* | 1,561,855,831 | 1,580,839,752 | 1,554,907,369 | 1,493,821,166 | 1,518,228,549 |
| 福祉用具貸与* | 1,040,949,923 | 1,108,868,291 | 1,156,333,509 | 1,211,533,160 | 1,282,819,549 |
| 短期入所サービス | 1,572,112,019 | 1,607,000,937 | 1,630,245,240 | 1,629,476,496 | 1,671,038,308 |
| 短期入所生活介護* | 1,457,541,682 | 1,475,501,623 | 1,485,506,629 | 1,479,480,274 | 1,523,310,338 |
| 短期入所療養介護* | 114,570,337 | 131,499,314 | 144,738,611 | 149,996,222 | 147,727,970 |
| その他 | 1,316,786,682 | 1,440,963,797 | 1,479,807,469 | 1,540,745,434 | 1,608,027,720 |
| 居宅療養管理指導* | 117,508,165 | 145,448,673 | 173,778,646 | 204,773,552 | 244,202,325 |
| 特定施設入居者生活介護* | 1,199,278,517 | 1,295,515,124 | 1,306,028,823 | 1,335,971,882 | 1,363,825,395 |
| ② 居宅介護サービス計画費・ 介護予防サービス計画費等 | 1,916,645,748 | 2,006,029,423 | 2,093,532,582 | 2,212,808,521 | 2,271,105,126 |
| ③ 地域密着型介護サービス費・ 地域密着型介護予防サービス費 | 2,473,843,918 | 2,770,710,256 | 3,226,828,252 | 3,375,900,995 | 5,166,782,444 |
| 認知症対応型通所介護* | 111,741,129 | 102,995,054 | 111,528,862 | 77,201,887 | 49,913,793 |
| 小規模多機能型居宅介護* | 943,179,485 | 1,032,433,526 | 1,049,445,534 | 1,148,720,476 | 1,223,661,269 |
| 認知症対応型共同生活介護* | 946,019,291 | 1,006,893,394 | 1,172,968,917 | 1,200,267,882 | 1,310,333,902 |
| 定期巡回・随時対応型訪問 介護看護 | | | | 22,350,215 | 46,603,540 |
| 地域密着型介護老人福祉施 設入所者生活介護 | 472,904,013 | 628,388,282 | 892,884,939 | 927,360,535 | 1,029,601,793 |
| 地域密着型通所介護 | | | | | 1,506,668,147 |
| ④ 施設介護サービス費等 | 9,773,179,858 | 9,706,768,636 | 9,751,452,940 | 9,828,986,022 | 9,997,025,166 |
| 介護福祉施設 | 5,169,082,074 | 5,271,064,910 | 5,427,433,208 | 5,515,568,560 | 5,719,455,385 |
| 介護保健施設 | 3,281,070,338 | 3,095,335,029 | 3,040,122,503 | 3,084,410,583 | 3,097,822,828 |
| 介護療養施設 | 1,323,027,446 | 1,340,368,697 | 1,283,897,229 | 1,229,006,879 | 1,179,746,953 |
| ⑤ 高額介護サービス費・ 高額介護予防サービス費 | 363,606,147 | 370,034,945 | 391,992,990 | 436,375,441 | 518,614,041 |
| ⑥ 高額医療合算介護サービス費・ 高額医療合算介護予防サービス費 | 112,881,897 | 85,584,622 | 33,380,590 | 159,778,422 | 35,123,356 |
| ⑦ 特定入所者介護サービス費・ 特定入所者介護予防サービス費 | 1,027,255,395 | 1,079,185,815 | 1,150,063,431 | 1,238,324,654 | 1,201,592,716 |
| ⑧ 住宅改修・ 介護予防住宅改修 | 265,951,142 | 269,735,698 | 267,946,089 | 266,414,910 | 256,362,082 |
| ⑨ 特定福祉用具販売・ 特定介護予防福祉用具販売 | 81,229,944 | 77,274,560 | 74,891,644 | 72,765,218 | 74,167,729 |
| 介護サービス等諸費計 (①～⑨) | 32,371,002,328 | 33,703,802,103 | 35,212,759,227 | 36,258,769,590 | 37,427,976,165 |
| ⑩ 審査支払手数料 | 29,150,100 | 28,080,540 | 29,846,430 | 31,609,170 | 33,211,575 |
| 総給付費 (①～⑩) | 32,400,152,428 | 33,731,882,643 | 35,242,605,657 | 36,290,378,760 | 37,461,187,740 |

※ *印のサービスは、対応する予防給付対象サービスを含む。
〔例：「訪問介護*」→ 訪問介護及び介護予防訪問介護〕

※ 介護サービス事業者から国民健康保険団体連合会への保険請求は、サービス提供の翌月以降に行われ、また、保険者からの支払は請求に基づく審査月ごとに行われることから、サービス提供年度と支払年度は一致しない。

(3) 要支援・要介護度別のサービス利用者数〔月間・平成28年度平均〕

| | 要支援 | | 要介護 | | | | | 計 |
|-----------|--------|--------|--------|--------|--------|--------|--------|---------|
| | 1 | 2 | 1 | 2 | 3 | 4 | 5 | |
| 在宅サービス | 3,267人 | 3,447人 | 5,047人 | 3,071人 | 2,204人 | 1,522人 | 949人 | 19,507人 |
| 地域密着型サービス | 13人 | 21人 | 974人 | 701人 | 598人 | 422人 | 306人 | 3,035人 |
| 施設サービス | | | 135人 | 256人 | 697人 | 1,105人 | 1,071人 | 3,264人 |

利用者数の割合（サービス別）

| | 要支援 | | 要介護 | | | | | 計 |
|-----------|-------|-------|-------|-------|-------|-------|-------|--------|
| | 1 | 2 | 1 | 2 | 3 | 4 | 5 | |
| 在宅サービス | 16.7% | 17.7% | 25.9% | 15.7% | 11.3% | 7.8% | 4.9% | 100.0% |
| 地域密着型サービス | 0.4% | 0.7% | 32.1% | 23.1% | 19.7% | 13.9% | 10.1% | 100.0% |
| 施設サービス | | | 4.1% | 7.8% | 21.4% | 33.9% | 32.8% | 100.0% |

(4) 介護サービスの利用者負担割合

介護サービスを利用するときの利用者負担割合は、原則として1割であるが、平成27年8月より、一定以上の所得がある者の負担割合が2割となった。

▶ 2割負担の対象者

次の①及び②の両方に該当する要支援・要介護認定者

① 本人の合計所得金額が160万円以上

② 同一世帯の第1号被保険者の年金収入＋その他の合計所得金額が、単身世帯で280万円以上、2人以上の世帯で346万円以上

▶ 負担割合別の要支援・要介護認定者数（第1号被保険者）〔平成28年度末現在〕

| | 要支援・要介護認定者数（第1号被保険者） | |
|------|----------------------|--------|
| | | 構成比 |
| 1割負担 | 26,377人 | 90.3% |
| 2割負担 | 2,824人 | 9.7% |
| 計 | 29,201人 | 100.0% |



全国平均〔厚生労働省介護保険事業状況報告（暫定）平成29年3月分より算定〕

| | 要支援・要介護認定者数（第1号被保険者） | |
|------|----------------------|--------|
| | | 構成比 |
| 1割負担 | 5,589,685人 | 90.3% |
| 2割負担 | 597,177人 | 9.7% |
| 計 | 6,186,862人 | 100.0% |

(5) 介護給付費助成事業

低所得者の介護保険サービス利用時の利用者負担の軽減を図る事業。
兵庫県からの補助金（事業費の3/4、うち2/3は国庫補助）により実施している。

▶ 訪問介護等利用者負担軽減

〔事業の概要〕

障害者が年齢到達等により介護保険によるホームヘルプサービス（訪問介護、介護予防訪問介護）を利用する際の利用者負担の上昇の緩和を図る。

〔対象者〕

障害者自立支援法の施行後において、生活保護境界層に属し同法に基づき利用者負担なしで、ホームヘルプサービスを利用していた障害者

〔利用者負担軽減内容〕

訪問介護または介護予防訪問介護の利用額の10%を助成する。（したがって最終的な利用者負担は、障害者自立支援法から引き続き0%となる。）

〔実績〕

現存の制度の対象者は平成18年度の障害者自立支援法の施行以来、本市においては該当者がなく平成21年度以降の利用者はいない。

▶ 社会福祉法人による利用者負担軽減（生計困難者）

〔事業の概要〕

社会福祉法人が、介護保険サービスの提供に際し、低所得の利用者に対し利用者負担の軽減を行った場合に、それによる減収分の一部を補助する。

〔軽減対象者（利用者）〕

- ① 生活困難者で、次のすべての要件を満たすものとして、姫路市が事前に確認し、軽減確認証を発行した者
 - ア 市民税非課税世帯に属していること。
 - イ 市民税課税者の扶養を受けていないこと、市民税課税者と生計を共にしていないこと。
 - ウ 世帯の前年中の収入額が、基準年収額*以下であること。
 - エ 世帯の処分可能な資産（預貯金等）の額が、基準年収額*の2分の1以下であること。
 - オ 介護保険料を滞納していないこと、給付額減額等の記載を受けていないこと。
- ② 生活保護受給者で、個室に入居または滞在している者
- ③ ②により減額を受けていた者で、平成25年8月又は平成26年4月の生活保護法の改正により、生活保護受給基準から外れた者

* 基準年収額：1人世帯96万円、以降世帯人員が1人増えるごとに42万円を加算。
ただし、利用者負担段階が第2段階以下（高額介護サービス費等の支給基準額が15,000円）の施設サービス利用者については、1人世帯60万円、以降世帯人員が1人増えるごとに42万円を加算。

〔利用者負担軽減内容〕

- ① 軽減対象者①の認定者については、次のサービスを利用した場合に生じる、高額介護サービス費及び特定入所者介護サービス費等を受給した後の最終的な介護費・食費・居住費の利用者負担額の4分の1（高齢福祉年金受給者に限り2分の1）の額を軽減する。
訪問介護、通所介護、短期入所生活介護、認知症対応型通所介護、小規模多機能型居宅介護（以上、介護予防サービスを含む）、介護福祉施設サービス、夜間対応型訪問介護、定期巡回・随時対応型訪問介護看護、看護小規模多機能型居宅介護、地域密着型介護老人福祉施設入所者生活介護
- ② 軽減対象者②の認定者については、居住費・滞在費のみを全額免除する。
- ③ 軽減対象者③の認定者については、(1)(2)両方の軽減内容。

〔補助対象者（法人）〕

都道府県及び市町村に利用者負担額軽減の実施を申し出ている社会福祉法人又は市町村

〔補助内容〕

上記の補助対象者（法人）の収支状況等を勘案した上で、予算の範囲内において、次のとおり補助を行う。

- ・ 軽減総額のうち、利用者負担額にかかる本来収入額の1%を超えた額について2分の1
- ・ 介護福祉施設サービスについては、本来収入額の10%を超える場合には、その全額を加えた額

〔実績〕

| | H26年度 | H27年度 | H28年度 |
|---------------|-------|-------|-------|
| 軽減確認証 発行者数 | 36 | 34 | 40 |
| 補助金交付 法人数 | 4 | 4 | 3 |

▶ 社会福祉法人による利用者負担軽減（離島地域所在事業所）

〔事業の概要〕

社会福祉法人が、離島地域所在の事業所での介護保険サービスの提供に際し、低所得の利用者に対し利用者負担の軽減を行った場合に、それによる減収分の一部を補助する。

姫路市においては、離島地域としては家島地区が該当する。

〔軽減対象者（利用者）〕

市民税本人非課税で、本人の申請により姫路市が事前に軽減確認証を発行した者

〔利用者負担軽減内容〕

離島地域に所在する事業所において訪問介護、定期巡回・随時対応型訪問介護看護及び介護予防訪問介護を利用した場合は、介護報酬に15%の加算が行われる（離島地域への事業所の立地促進のため）。この制度により利用者負担についても15%の増となってしまうため、利用者負担額の10%の軽減を行い、低所得者の利用促進を図る。

〔補助対象者（法人）〕

離島地域に訪問介護・介護予防訪問介護の事業所を有し、都道府県及び市町村に利用者負担額軽減の実施を申し出ている社会福祉法人又は市町村

〔補助内容〕

軽減による減収額の2分の1を上記の補助対象者（法人）に補助する。

〔実績〕

| | H26年度 | H27年度 | H28年度 |
|---------------|-------|-------|-------|
| 軽減確認証 発行者数 | 66 | 52 | 40 |
| 補助金交付 法人数 | 1 | 1 | 1 |

6 地域支援事業

| | 概要 |
|---------------|---|
| 介護予防事業 | 要支援・要介護状態となることを予防するため、第1号被保険者を対象に実施する事業 |
| 介護予防把握事業 | <ul style="list-style-type: none"> ・ 何らかの支援を要する高齢者等を早期に把握し、介護予防に資する取り組みにつなげる。 <p>【28年度実績】</p> <p>基本チェックリスト該当者 延251人</p> |
| 介護予防普及啓発事業 | <ul style="list-style-type: none"> ・ 高齢者を中心とした地域住民を対象に、医師等による講話等を実施し、介護予防に関する意識及び知識の普及啓発を行う。 ・ 地域で介護予防に取り組む自主グループ活動の立ち上げを支援する。 <p>【28年度実績】</p> <p>講演会・相談会・教室 611回開催 延15,695人参加 自主グループ活動支援 333回開催 延 6,147人参加</p> |
| 地域介護予防活動支援事業 | <ul style="list-style-type: none"> ・ 地域の中で介護予防の核となるリーダーの養成をめざし、高齢者及び地域住民を対象に、高齢者を支える住民への知識の普及啓発を図る。 ・ 介護予防に取り組む自主グループが継続的に活動できるよう支援する。 <p>【28年度実績】</p> <p>地域活動組織の育成・支援活動 2,797回開催</p> |
| 介護支援ボランティア事業 | <ul style="list-style-type: none"> ・ 介護支援ボランティア（あんしんサポーター）を養成し、介護施設や高齢者の自宅等でボランティア活動を行っていただく事業。40歳以上のあんしんサポーターが活動を行った場合は、換金可能なボランティアポイントを付与する。 <p>【28年度実績】</p> <p>養成研修 2コース開催（5日の受講） あんしんサポーター登録者数 504人 ポイント換金 申請者100人 3,799ポイント</p> |
| 介護予防事業施策評価事業 | <ul style="list-style-type: none"> ・ 介護予防事業施策評価委員会（本市の附属機関）において、事業の実施量及び効果等について評価・検証を行う。 <p>【28年度実績】</p> <p>介護予防事業施策評価委員会 1回開催</p> |
| 包括的支援事業 | 高齢者が地域において自立した日常生活を営むことができるよう、相談対応や支援を行ったり、支援体制の構築等を進める事業 |
| 地域包括支援センターの運営 | <ul style="list-style-type: none"> ・ 地域包括支援センターにおいて、地域の高齢者に対する直接的又は間接的な支援を実施する。 <p>介護予防が必要な高齢者を対象に、ケアマネジメントを実施 介護・福祉サービスの利用や成年後見制度などに関する相談受付 高齢者虐待に関する相談受付等、高齢者の権利擁護の推進 関係機関との連携等、ケアマネジャー業務の後方支援</p> <p>【28年度実績】</p> <p>介護・福祉サービス等の利用に関する総合相談受付 23,265件 成年後見制度等に関する相談受付 619件 高齢者虐待に関する相談受付 859件 高齢者実態把握 869件 ケアマネジャー向け研修会の開催 40回開催 延1,689人参加</p> |

| | |
|---------------|--|
| 在宅医療・介護連携推進事業 | <ul style="list-style-type: none"> 在宅医療と介護を一体的に提供するために医療機関と介護事業所等の関係者の連携を推進する。 <p>【28年度実績】</p> <p>姫路市在宅医療・介護連携支援センターの運営 医療介護連携会議及び部会の開催 15回開催 専門職向け研修会の開催 15回開催 604人参加 住民への普及啓発活動 8回 れんけい手帳の運用 1,257冊配付</p> |
| 生活支援体制整備事業 | <ul style="list-style-type: none"> 地域団体等多様な事業主体と連携しながら、様々な日常生活上の支援体制の充実・強化を図るとともに高齢者の社会参加を推進する。 <p>【28年度実績】</p> <p>生活支援体制検討会議 市域全体会議 1回開催 圏域会議 3圏域 延15回開催</p> |
| 地域ケア会議推進事業 | <ul style="list-style-type: none"> 個別の事例検討を行うとともに、それらを通じて地域の課題を発見する地域ケア個別会議を開催する。 地域ケア個別会議等から発見された地域課題を地域関係者等と共有し、課題解決のための方策を検討する地域マネジメント会議（地域ケア推進会議）を開催する。 <p>【28年度実績】</p> <p>地域支えあい会議の開催 236回開催 ケアマネジメント力向上会議 24回開催 地域マネジメント会議 4回開催</p> |
| 認知症初期集中支援事業 | <ul style="list-style-type: none"> 認知症の人が地域で自立した生活を送れるよう、「認知症初期集中支援チーム」による早期対応支援を行う。 <p>【28年度実績】</p> <p>初期集中支援チーム訪問件数 延123件 生活支援会議検討件数 延 89件</p> |
| 認知症地域支援体制推進事業 | <ul style="list-style-type: none"> 医療機関及び介護サービス事業所その他の地域の支援機関をつなぐコーディネーターとしての役割を担う認知症地域支援推進員を配置するとともに、推進員等が地域住民の認知症に対する理解が深まるよう啓発等を行う。 認知症の人と家族、地域住民、専門職等の誰もが参加でき集う場である「認知症サロン」等の運営を支援する。 <p>【28年度実績】</p> <p>認知症地域支援推進員配置数 13人（内平成28年度1人養成） 認知症サロン運営支援数 172か所</p> |
| 任意事業 | <p>高齢者の支援のため、市町村が任意に実施する事業 （本市では、介護保険事業計画において実施事業を規定）</p> |
| 認知症地域見守り支援等事業 | <ul style="list-style-type: none"> 認知症サポーター及びその講師であるキャラバン・メイトの養成研修を実施する。 <p>【28年度実績】</p> <p>認知症サポーター養成研修 173回開催 延5,016人養成 キャラバン・メイト養成研修 1回開催 67人養成</p> |
| | <ul style="list-style-type: none"> 認知症の高齢者の介護家族に対して、見守り訪問員を派遣する。 <p>【28年度実績】</p> <p>利用時間 延348時間</p> |

| | |
|---------------------------|---|
| <p>認知症高齢者等SOSネットワーク事業</p> | <ul style="list-style-type: none"> ・ 行方不明になるおそれのある高齢者等の居場所を検索するシステムの初期費用を助成する。 <p>【28年度実績】</p> <p>利用者 5人</p> |
| <p>給付費適正化事業</p> | <ul style="list-style-type: none"> ・ 認知症高齢者等の行方不明情報を電子メールを用いて関係機関・協力者等に周知するネットワークを整備する。 <p>【28年度実績】</p> <p>登録者 47人 協力機関 84事業所</p> |
| <p>給付費適正化事業</p> | <ul style="list-style-type: none"> ・ 保険給付費の適正化を図るために実施する給付実績の通知及び事業者の研修等を実施する。 <p>【28年度実績】</p> <p>給付実績通知 72,930件（年3回） 事業者研修会 1回（住宅改修・福祉用具）</p> |
| <p>介護サービス評価等推進事業</p> | <ul style="list-style-type: none"> ・ 地域包括支援センターの公平中立な運営を確保するため、第三者機関による評価及び結果を公表する。 <p>【28年度実績】</p> <p>実地評価 13か所</p> |
| <p>住宅改修支援事業</p> | <ul style="list-style-type: none"> ・ 居宅介護支援・介護予防支援の提供を受けていない者が住宅改修を行う際の理由書の作成費用（2,000円まで）を助成する。 <p>【28年度実績】</p> <p>理由書作成費用助成 462件</p> |
| <p>高齢者世話付住宅生活援助員派遣事業</p> | <ul style="list-style-type: none"> ・ 市営住宅（蒲田・白浜南・清水谷）及び県営住宅（東阿保・勝原・清水谷）の一部に整備されているシルバーハウジングに生活援助員を派遣する。 <p>【28年度実績】</p> <p>シルバーハウジング 119戸 （蒲田27戸 白浜南32戸 東阿保21戸 勝原21戸 清水谷18戸） 生活援助員 5人</p> |
| <p>ひとり暮らし高齢者給食サービス事業</p> | <ul style="list-style-type: none"> ・ 65歳以上のひとり暮らし又はこれに準ずる高齢者に、1ヶ月につき1回から6回、会食又は配食方式で給食を提供する。 <p>【28年度実績】</p> <p>実施地区 71地区 対象者 4,965人</p> |
| <p>高齢者権利擁護推進事業</p> | <ul style="list-style-type: none"> ・ 成年後見等の申立てを行う親族が無く、市長が行う場合に、その手続きに要する費用を助成する。 ・ 市民等を対象として、講演会の開催等により、広報・啓発を実施する。 ・ 市民後見人の養成研修を実施する。 ・ 専門職が成年後見制度等に関する相談に応じ、支援を行う。 <p>【28年度実績】</p> <p>成年後見等申立 33人 鑑定 2人 後見人報酬助成 17人 権利擁護フォーラムの開催 2回開催 市民後見人登録者数 11人 専門相談利用者 延68人</p> |

7 地域包括支援センター

包括的支援事業及び介護予防支援の事業を行う機関として平成18年度に創設されたもので、市町村の直営又は法人への委託のいずれかの設置形態をとることができる。

本市では23ヶ所に設置しており、各地域包括支援センターには、原則として保健師、社会福祉士、主任介護支援専門員、認知症担当職員を配置している。

このうち4ヶ所を準基幹地域包括支援センターとし、準基幹地域包括支援センターには、地域の関係機関等との連携強化に取り組む担当者を増配置している。

また、地域包括支援センターの運営状況の評価等を行うため、被保険者の代表や保健・医療・福祉関係者等から成る地域ケア推進協議会を設置している。

| | | | |
|----|--------------------------|------|-----------------------------------|
| 名称 | 白鷺・琴陵地域包括支援センター | 担当校区 | 白鷺・船場・城西 |
| | | 所在地 | 西二階町85番地 |
| | | 運営法人 | 医療法人五葉会 |
| 名称 | 〔準基幹〕 城乾・東光地域包括支援センター | 担当校区 | 城東・東・城乾・野里 |
| | | 所在地 | 坂田町3番地（保健所内） |
| | | 運営法人 | 社会福祉法人姫路市社会福祉協議会 |
| 名称 | 安室地域包括支援センター | 担当校区 | 安室・安室東 |
| | | 所在地 | 御立中四丁目13番16号 |
| | | 運営法人 | 社会福祉法人ささゆり会 |
| 名称 | 高岡地域包括支援センター | 担当校区 | 高岡・高岡西 |
| | | 所在地 | 西今宿五丁目5番30号 |
| | | 運営法人 | 医療法人恵風会 |
| 名称 | 山陽地域包括支援センター | 担当校区 | 荒川・手柄・城陽 |
| | | 所在地 | 南条一丁目120番地 |
| | | 運営法人 | アースサポート株式会社 |
| 名称 | 書写・林田地域包括支援センター | 担当校区 | 曾左・峰相・林田・伊勢 |
| | | 所在地 | 打越1075番地1 |
| | | 運営法人 | 社会福祉法人姫路社会福祉事業協会 |
| 名称 | 大白書地域包括支援センター | 担当校区 | 白鳥・青山・太市 |
| | | 所在地 | 飾西728番地5 (西保健福祉サービスセンター内) |
| | | 運営法人 | 社会福祉法人しらさぎ福祉会 |
| 名称 | 花田・城山地域包括支援センター | 担当校区 | 花田・谷外・谷内 |
| | | 所在地 | 花田町加納原田155番地 |
| | | 運営法人 | 社会福祉法人本覚寺苑 |
| 名称 | 四郷・東地域包括支援センター | 担当校区 | 四郷・別所・御国野 |
| | | 所在地 | 御国野町御着283番地15 (東保健福祉サービスセンター内) |
| | | 運営法人 | 社会福祉法人清章福祉会 |

| | | | |
|----|-----------------------|------|--------------------------------------|
| 名称 | 増位・広嶺地域包括支援センター | 担当校区 | 広峰・城北・水上・増位 |
| | | 所在地 | 西中島395番地1 |
| | | 運営法人 | 姫路医療生活協同組合 |
| 名称 | 〔準基幹〕 北地域包括支援センター | 担当校区 | 砥堀・豊富・山田・船津 |
| | | 所在地 | 砥堀428番地 (中央保健センター北分室内) |
| | | 運営法人 | 社会福祉法人姫路市社会福祉協議会 |
| 名称 | 灘地域包括支援センター | 担当校区 | 白浜・八木・糸引 |
| | | 所在地 | 白浜町宇佐崎中二丁目520番地 (灘保健福祉サービスセンター内) |
| | | 運営法人 | 株式会社セイフティサービス |
| 名称 | 大的地域包括支援センター | 担当校区 | 的形・大塩 |
| | | 所在地 | 大塩町汐咲一丁目24番地 |
| | | 運営法人 | 医療法人社団汐咲会 |
| 名称 | 飾磨西地域包括支援センター | 担当校区 | 津田・英賀保 |
| | | 所在地 | 飾磨区英賀清水町一丁目5番地1 (飾磨保健福祉サービスセンター内) |
| | | 運営法人 | 社会福祉法人敬寿会 |
| 名称 | 〔準基幹〕 飾磨地域包括支援センター | 担当校区 | 妻鹿・高浜・飾磨 |
| | | 所在地 | 飾磨区細江2655番地 (南保健センター内) |
| | | 運営法人 | 社会福祉法人姫路市社会福祉協議会 |
| 名称 | 〔準基幹〕 広畑地域包括支援センター | 担当校区 | 広畑・広畑第二・八幡 |
| | | 所在地 | 広畑区正門通三丁目2番地2 (西保健センター内) |
| | | 運営法人 | 社会福祉法人姫路市社会福祉協議会 |
| 名称 | 大津地域包括支援センター | 担当校区 | 大津・南大津・大津茂 |
| | | 所在地 | 大津区大津町一丁目31番地111 |
| | | 運営法人 | 社会福祉法人やながせ福祉会 |
| 名称 | 朝日地域包括支援センター | 担当校区 | 旭陽・勝原・余部 |
| | | 所在地 | 勝原区下太田573番地 |
| | | 運営法人 | 社会福祉法人やながせ福祉会 |
| 名称 | 網干地域包括支援センター | 担当校区 | 網干・網干西 |
| | | 所在地 | 網干区垣内中町119番地 (網干保健福祉サービスセンター内) |
| | | 運営法人 | 社会福祉法人やながせ福祉会 |
| 名称 | 家島地域包括支援センター | 担当校区 | 家島・坊勢 |
| | | 所在地 | 家島町真浦2101番地41 |
| | | 運営法人 | 社会福祉法人家島福祉会 |

| | | | |
|----|--------------|------|--------------------------|
| 名称 | 夢前地域包括支援センター | 担当校区 | 置塩・古知・前之庄・筋野・上菅・菅生 |
| | | 所在地 | 夢前町前之庄2160番地 (夢前事務所内) |
| | | 運営法人 | 社会福祉法人光寿福祉会 |
| 名称 | 香寺地域包括支援センター | 担当校区 | 香呂・中寺・香呂南 |
| | | 所在地 | 香寺町須加院338番地506 |
| | | 運営法人 | 社会福祉法人徳宗福祉会 |
| 名称 | 安富地域包括支援センター | 担当校区 | 安富南・安富北 |
| | | 所在地 | 安富町安志1125番地1 |
| | | 運営法人 | 社会福祉法人紫陽会 |

8 決算状況

(1) 一般会計（介護保険関連）の決算状況

▶ 歳入

(単位：円)

| | H24年度 | H25年度 | H26年度 | H27年度 | H28年度 (見込) |
|-------------------------------|-------------|-------------|------------|-------------|---------------|
| 国庫支出金 | 2,000,000 | 0 | 38,199,000 | 45,863,550 | 69,101,000 |
| 介護保険料軽減 事業国庫負担金 | — | — | — | 45,863,550 | 46,428,000 |
| 介護ロボット等 導入支援事業費 補助金 | — | — | — | — | 18,935,000 |
| 地域介護基盤整 備事業費補助金 | — | — | — | — | 3,738,000 |
| 地域密着型サー ビス拠点整備助 成事業費補助金 | 2,000,000 | — | 38,199,000 | — | — |
| 県支出金 | 131,216,000 | 167,856,000 | 22,790,000 | 309,175,000 | 200,084,315 |
| 介護保険料軽減 事業県負担金 | — | — | — | 21,845,000 | 24,027,315 |
| 介護保険給付費 助成事業費補助 金 | 39,000 | 119,000 | 279,000 | 356,000 | 145,000 |
| 地域介護拠点整 備事業費補助金 | 113,550,000 | 149,700,000 | 7,208,000 | 275,527,000 | 163,406,000 |
| 高齢者等住宅改 造助成事業費補 助金 | 17,627,000 | 18,037,000 | 15,303,000 | 11,447,000 | 12,506,000 |
| 計 | 133,216,000 | 167,856,000 | 60,989,000 | 355,038,550 | 269,185,315 |

▶ 歳出

(単位：円)

| | H24年度 | H25年度 | H26年度 | H27年度 | H28年度 (見込) |
|----------------------------|---------------|---------------|---------------|---------------|---------------|
| 民生費 | 4,633,560,767 | 4,853,318,342 | 5,047,223,175 | 5,264,546,725 | 5,946,476,248 |
| 介護保険給付費 助成事業費 | 67,786 | 52,555 | 373,160 | 425,643 | 193,700 |
| 介護ロボット等 導入支援事業費 | — | — | — | — | 18,639,982 |
| 地域密着型サー ビス拠点整備助 成事業費 | 83,035,000 | 115,760,000 | 149,700,000 | 45,407,000 | 152,743,000 |
| 高齢者住宅改造 助成事業費 | 47,484,705 | 38,128,600 | 38,785,626 | 33,350,838 | 27,575,600 |
| 介護保険事業特 別会計繰出金 | 4,502,973,276 | 4,699,377,187 | 4,858,364,389 | 5,185,363,244 | 5,747,323,966 |

(2) 介護保険事業特別会計の決算状況

▶ 歳入

(単位：円)

| | H24年度 | H25年度 | H26年度 | H27年度 | H28年度(見込) |
|-----------------------|----------------|----------------|----------------|----------------|----------------|
| 介護保険料 | 7,385,288,042 | 7,690,475,479 | 7,968,772,527 | 7,943,228,916 | 8,126,002,573 |
| 第1号現年分 | 7,349,358,520 | 7,647,469,882 | 7,922,470,811 | 7,891,895,460 | 8,080,481,244 |
| 第1号滞納繰越分 | 35,929,522 | 43,005,597 | 46,301,716 | 51,333,456 | 45,521,329 |
| 国庫支出金 | 7,386,878,976 | 7,924,406,797 | 8,266,654,223 | 8,546,435,300 | 8,958,512,267 |
| 介護諸費負担金 | 5,863,899,571 | 6,281,531,757 | 6,536,101,321 | 6,752,518,486 | 6,948,956,116 |
| 総務管理費補助金 | 500,000 | 1,303,000 | 23,581,000 | 9,000,000 | — |
| 財政調整交付金 | 1,343,373,000 | 1,440,867,000 | 1,501,582,000 | 1,555,760,000 | 1,740,277,000 |
| 介護予防事業費交付金 | 24,962,000 | 24,340,050 | 23,192,202 | 20,610,350 | 22,262,478 |
| 包括的支援事業費等交付金 | 154,144,405 | 176,364,990 | 182,197,700 | 208,546,464 | 247,016,673 |
| 県支出金 | 4,955,072,128 | 4,897,914,000 | 5,097,270,511 | 5,306,004,890 | 5,488,085,000 |
| 介護諸費負担金 | 4,651,069,000 | 4,793,070,000 | 4,990,145,511 | 5,181,960,890 | 5,337,456,000 |
| 総務費補助金 | — | — | — | — | — |
| 財政安定化基金交付金 | 216,056,128 | — | — | — | — |
| 介護予防事業費交付金 | 9,475,000 | 9,755,000 | 10,222,000 | 11,382,000 | 12,853,000 |
| 包括的支援事業費等交付金 | 78,472,000 | 95,089,000 | 96,903,000 | 112,662,000 | 137,776,000 |
| 支払基金交付金 | 9,411,471,118 | 9,782,375,300 | 10,220,069,828 | 10,190,584,815 | 10,567,477,059 |
| 介護諸費交付金 | 9,387,812,884 | 9,754,141,300 | 10,197,726,828 | 10,164,377,419 | 10,539,605,059 |
| 地域支援事業費交付金 | 23,658,234 | 28,234,000 | 22,343,000 | 26,207,396 | 27,872,000 |
| 繰入金 | 4,769,321,566 | 4,930,381,389 | 5,260,322,001 | 5,741,346,797 | 5,869,783,651 |
| 一般会計繰入金 | 4,699,377,187 | 4,858,364,389 | 5,185,363,244 | 5,428,172,985 | 5,747,323,966 |
| (介護諸費繰入金) | 4,048,797,112 | 4,215,029,732 | 4,405,044,081 | 4,536,068,841 | 4,681,823,100 |
| (介護保険料軽減繰入金) | — | — | — | 91,765,260 | 92,776,500 |
| (介護予防事業費繰入金) | 14,500,494 | 15,339,898 | 15,609,731 | 17,250,320 | 19,150,222 |
| (包括的支援事業費等繰入金) | 73,927,790 | 92,392,967 | 95,462,750 | 106,830,231 | 129,284,584 |
| (職員給与等繰入金) | 214,034,269 | 190,026,576 | 262,562,939 | 271,321,160 | 287,039,128 |
| (その他一般会計繰入金) | 348,117,522 | 345,575,216 | 406,683,743 | 404,937,173 | 537,250,432 |
| 介護保険給付費準備基金繰入金 | 69,944,379 | 72,017,000 | 74,958,757 | 313,173,812 | 122,459,685 |
| 繰越金 | 1,557,133,618 | 911,142,418 | 944,532,209 | 1,154,082,462 | 144,435,079 |
| 諸収入 | 30,898,392 | 36,869,837 | 22,586,466 | 26,656,599 | 29,106,949 |
| 延滞金 | 193,500 | 198,817 | 163,800 | 215,300 | 236,856 |
| 介護給付損害賠償収入 | 302,297 | 1,584,663 | 2,060,831 | 823,927 | 6,120,008 |
| 不当利得返還金 | 9,473,233 | 10,060,121 | 192,175 | 1,004,098 | 482,925 |
| 基金利子収入 | 9,383,683 | 11,365,155 | 8,231,757 | 10,171,237 | 4,638,394 |
| その他社会保険料 | 376,604 | 402,205 | 417,233 | 421,395 | 334,308 |
| 公文書複写料 | 415,590 | 407,960 | 448,510 | 426,267 | 447,110 |
| 高齢者世話付住宅生活援助員派遣事業費負担金 | 528,600 | 566,200 | 544,700 | 387,800 | 306,600 |
| 認知症高齢者支援事業費負担金 | 42,900 | 21,900 | 47,400 | 118,500 | 208,800 |
| 介護保険料還付未済金 | 10,020,390 | 12,215,130 | 10,427,790 | 13,057,560 | 16,279,140 |
| 介護認定調査負担金 | 50,400 | 32,550 | 12,960 | 22,826 | 12,960 |
| 公務災害確定負担金精算金 | 5,925 | 246 | 33,978 | 2,265 | 0 |
| 雑入 | 105,270 | 14,890 | 5,332 | 5,424 | 39,848 |
| 計 | 35,496,063,840 | 36,173,565,220 | 37,780,207,765 | 38,908,339,779 | 39,183,402,578 |

▶ 歳出

(単位：円)

| | H24年度 | H25年度 | H26年度 | H27年度 | H28年度(見込) |
|---------------------|----------------|----------------|----------------|----------------|----------------|
| 総務費 | 1,657,643,903 | 899,040,430 | 700,283,773 | 1,752,117,864 | 829,959,188 |
| 報酬給与費 | 214,034,269 | 190,026,576 | 262,594,021 | 271,321,160 | 287,039,128 |
| 管理事務費 | 13,842,887 | 10,328,729 | 69,173,109 | 35,654,079 | 171,214,176 |
| 地域ケア推進協議会費 | 231,985 | 251,585 | 278,864 | 191,744 | 191,960 |
| 認知症地域支援体制推進事業費 | 518,352 | 1,039,910 | — | — | — |
| 介護保険給付費準備基金積立金 | 1,093,965,000 | 361,365,155 | 8,231,757 | 1,065,779,237 | 4,638,394 |
| 加入団体会費 | 2,197,710 | 2,288,466 | 2,377,278 | 2,448,972 | 2,506,356 |
| 賦課徴収費 | 28,030,592 | 29,434,231 | 29,957,005 | 46,151,721 | 28,256,651 |
| 介護認定審査会費 | 41,966,937 | 41,263,151 | 42,561,371 | 42,407,203 | 42,932,984 |
| 認定諸費 | 261,139,326 | 261,321,715 | 283,195,264 | 287,264,756 | 292,185,547 |
| 趣旨普及事業費 | 1,716,845 | 1,720,912 | 1,915,104 | 898,992 | 993,992 |
| 保険給付費 | 32,400,152,428 | 33,731,882,643 | 35,242,605,657 | 36,290,378,760 | 37,461,187,740 |
| 介護サービス等諸費 | 28,806,269,087 | 29,840,991,929 | 30,966,735,824 | 31,833,351,839 | 33,020,522,704 |
| 介護予防サービス等諸費 | 2,060,989,802 | 2,328,004,792 | 2,670,586,392 | 2,590,939,234 | 2,652,123,348 |
| 高額介護サービス等費 | 363,606,147 | 370,034,945 | 391,992,990 | 436,375,441 | 518,614,041 |
| 高額医療合算介護サービス等費 | 112,881,897 | 85,584,622 | 33,380,590 | 159,778,422 | 35,123,356 |
| 特定入所者介護サービス等費 | 1,027,255,395 | 1,079,185,815 | 1,150,063,431 | 1,238,324,654 | 1,201,592,716 |
| 審査支払手数料 | 29,150,100 | 28,080,540 | 29,846,430 | 31,609,170 | 33,211,575 |
| 地域支援事業費 | 452,502,026 | 549,740,470 | 566,832,694 | 622,791,358 | 749,752,233 |
| 介護予防事業報酬給与費 | 57,553,959 | 57,212,851 | 61,403,239 | 60,812,003 | 59,818,435 |
| 二次予防事業対象者介護予防事業費 | 1,726,067 | 997,418 | 804,420 | — | — |
| 二次予防事業対象者把握事業費 | 8,803,615 | 12,051,254 | 13,065,863 | — | — |
| 介護予防普及啓発事業費 | 4,263,510 | 7,251,536 | 7,921,530 | 11,875,980 | 10,312,688 |
| 地域介護予防活動支援事業費 | 3,120,289 | 2,404,166 | 222,841 | 362,007 | 9,574,630 |
| 介護支援ボランティア事業費 | 4,490,737 | 4,055,926 | 4,274,644 | 4,258,539 | 4,543,369 |
| 介護予防事業施策評価事業費 | 40,925 | 31,125 | 40,940 | 31,140 | 32,192 |
| 総合事業準備事業費 | — | — | — | 0 | 623,802 |
| 包括的支援事業報酬給与費 | 16,224,870 | 15,486,756 | 14,232,358 | 14,037,749 | 15,342,161 |
| 包括的支援事業費 | 334,953,638 | 401,259,376 | 411,799,707 | 470,514,356 | — |
| 地域包括支援センター運営事業費 | — | — | — | — | 540,051,763 |
| 在宅医療・介護連携推進事業費 | — | — | — | — | 37,249,768 |
| 生活支援体制整備事業費 | — | — | — | — | 6,153,114 |
| 地域ケア会議推進事業費 | — | — | — | — | 1,936,850 |
| 認知症サポート事業費 | — | — | — | 1,145,752 | — |
| 認知症施策推進事業費 | 4,241,400 | 4,718,320 | 4,135,631 | 6,036,416 | 5,272,634 |
| 認知症初期集中支援事業費 | — | — | — | — | 1,302,100 |
| 認知症地域支援体制推進事業費 | 1,764,200 | 1,899,660 | 1,459,375 | 3,135,800 | 382,518 |
| 認知症サポーター等養成事業費 | 713,000 | 919,000 | 944,000 | 1,120,176 | — |
| 認知症地域見守り事業費 | 1,764,200 | 1,899,660 | 1,732,256 | 1,780,440 | — |
| 認知症見守り支援等事業費 | — | — | — | — | 3,052,188 |
| 認知症高齢者等SOSネットワーク事業費 | — | — | — | — | 535,828 |
| 給付費適正化事業費 | 3,734,983 | 3,680,906 | 3,812,664 | 3,902,224 | 4,224,240 |
| 介護サービス評価等推進事業費 | 345,000 | 682,500 | 540,000 | 821,340 | 821,340 |
| 住宅改修支援事業費 | 996,240 | 957,970 | 929,596 | 1,029,906 | 953,918 |
| 徘徊高齢者自立支援事業費 | 60,283 | 80,836 | 134,840 | 36,200 | — |
| 高齢者世話付住宅生活援助員派遣事業費 | 12,430,940 | 12,405,570 | 12,708,369 | 12,793,534 | 12,820,952 |
| 成年後見制度利用支援事業費 | 1,178,360 | — | — | — | — |
| 高齢者虐待防止普及啓発事業費 | 101,410 | — | — | — | — |
| ひとり暮らし高齢者給食サービス事業費 | — | 26,404,000 | 27,159,000 | 30,121,000 | 32,465,000 |
| 高齢者権利擁護推進事業費 | — | 1,959,620 | 3,647,052 | 5,013,212 | 7,555,377 |
| 公債費 | 2,222,222 | — | — | — | — |
| 諸支出金 | 74,623,065 | 48,369,468 | 116,403,179 | 98,616,718 | 142,503,417 |
| 過年度過誤納保険料還付金 | 10,580,340 | 10,796,070 | 13,368,520 | 10,570,650 | 13,962,630 |
| 過年度国県支出金等返還金 | 64,042,725 | 37,573,398 | 103,034,659 | 88,046,068 | 128,540,787 |
| 計 | 34,584,921,422 | 35,229,033,011 | 36,626,125,303 | 38,763,904,700 | 39,183,402,578 |

(1) 本市の介護保険事業の沿革

| | | |
|-------|-----|---|
| 平成 9年 | 12月 | 介護保険法・介護保険法施行法公布 |
| 平成11年 | 7月 | 姫路市に介護保険課設置 |
| | 10月 | 要介護認定・要支援認定（準備認定）開始 |
| 平成12年 | 4月 | 介護保険制度施行（第1期事業計画期間開始） |
| | 6月 | 低所得者に対する利用者負担軽減事業開始 |
| | 10月 | 保険料（半額）徴収開始 |
| 平成13年 | 9月 | 介護サービス第三者評価事業開始 |
| | 10月 | 保険料（全額）徴収開始 ※ H12. 4～H12. 9：全額免除、H12. 10～H13. 9：半額免除 |
| 平成15年 | 4月 | 第2期事業計画期間開始 介護保険料の低所得者減免制度・高額介護サービス助成費支給制度開始 |
| | 11月 | 福祉用具・住宅改修研修事業開始 |
| 平成17年 | 10月 | 施設給付の見直し・特定入所者介護サービス費等の支給制度開始 |
| 平成18年 | 3月 | 家島町・夢前町・香寺町・安富町を姫路市に編入、介護保険事業統合 低所得者に対する利用者負担軽減事業に離島等地域軽減制度を追加 |
| | 4月 | 第3期事業計画期間開始 予防給付の見直し、地域密着型サービス等の開始 地域支援事業・介護予防支援事業の開始 地域包括支援センター設置（直営のみ） |
| | | |
| 平成19年 | 4月 | 地域包括支援センターの増設（法人への委託） |
| 平成20年 | 4月 | 高額医療合算介護サービス費支給制度開始 |
| 平成21年 | 4月 | 第4期事業計画期間開始 直営の地域包括支援センターを廃止、法人への委託センターを増設 |
| | | |
| 平成24年 | 4月 | 第5期事業計画期間開始 |
| 平成25年 | 4月 | 地域包括支援センターの担当区域を変更し、1所増設（22所→23所） |
| 平成27年 | 4月 | 第6期事業計画期間開始 |
| | 8月 | 一定以上の所得がある者の利用者負担が1割から2割に引上げ |
| 平成29年 | 4月 | 介護予防・日常生活支援総合事業開始 |

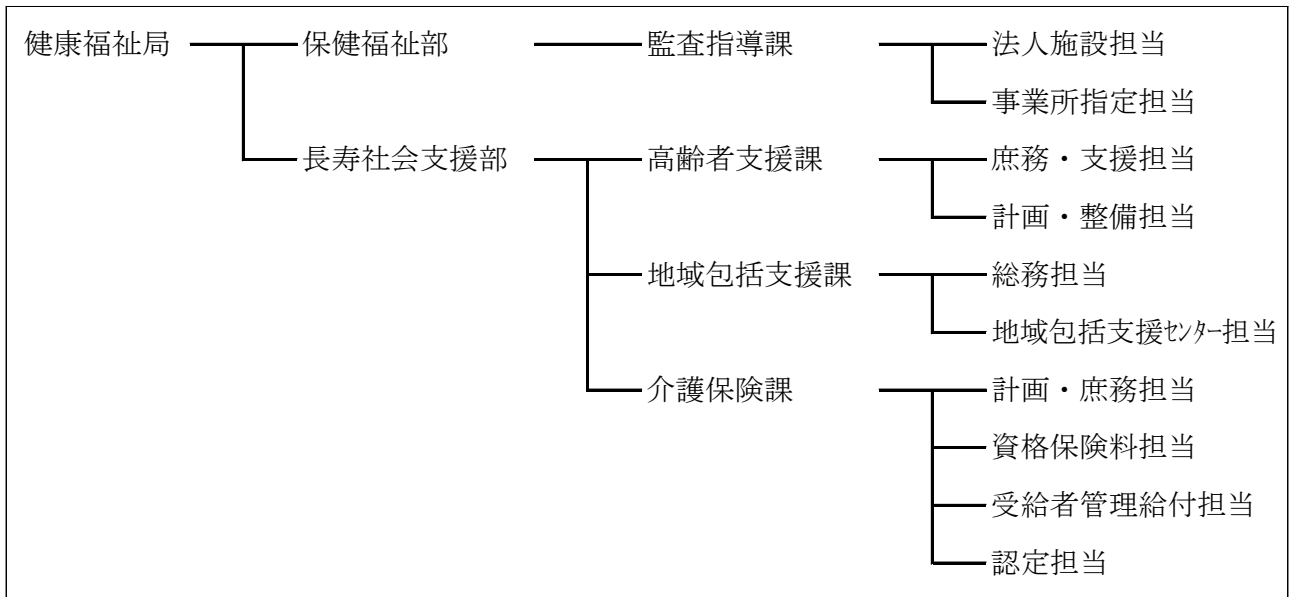
(2) 介護保険料の変遷

| 世帯の要件 | 本人の要件 | 保険料年額（円） | | | | | |
|--------|-----------------------------------|----------|----------|------------------|----------|-----------|-----------|
| | | 第1期 | 第2期 | 第3期 | 第4期 | 第5期 | 第6期 |
| | | H12～14 | H15～17 | H18～20 | H21～23 | H24～26 | H27～29 |
| 市民税課税 | 合計所得金額が400万円以上 | ⑤ 52,920 | ⑤ 62,460 | ⑦ 96,180 | ⑨ 96,180 | ⑩ 110,040 | ⑩ 111,300 |
| | 合計所得金額が200万円以上 [*1] 400万円未満 | | | ⑥ 82,440 | ⑧ 82,440 | ⑨ 94,320 | ⑨ 95,400 |
| | 合計所得金額が125万円以上 200万円未満 | ④ 44,100 | ④ 52,050 | ⑤ 68,700 [*2] | ⑦ 68,700 | ⑧ 78,600 | ⑧ 79,500 |
| | 合計所得金額が125万円未満 | | | ⑥ 61,830 | ⑦ 70,740 | ⑦ 71,550 | |
| | 課税年金収入額と合計所得金額 の和が80万円超 | ③ 35,280 | ③ 41,640 | ④ 54,960 [*2] | ⑤ 54,960 | ⑥ 62,880 | ⑥ 63,600 |
| | 課税年金収入額と合計所得金額 の和が80万円以下 | | | ④ 48,090 | ⑤ 55,020 | ⑤ 55,650 | |
| 市民税非課税 | 課税年金収入額と合計所得金額 の和が120万円超 | ② 26,460 | ② 31,230 | ③ 41,220 | ③ 41,220 | ④ 47,160 | ④ 47,700 |
| | 課税年金収入額と合計所得金額 の和が80万円超120万円以下 | | | | | ③ 44,010 | ③ 44,520 |
| | 課税年金収入額と合計所得金額 の和が80万円以下 | | | ② 34,350 | ② 34,350 | ② 39,300 | ② 28,620 |
| | 生活保護受給、老齢福祉年金受給 | ① 17,640 | ① 20,820 | ① 27,480 | ① 27,480 | ① 31,440 | ① 28,620 |

*1 第1期においては、250万円

*2 平成17年度税制改正に伴う激変緩和措置有り

(3) 介護保険事業を所管する本市の組織〔平成29年4月1日現在〕



▶ 監査指導課

- ア 社会福祉法人、社会福祉施設及び家庭的保育事業等の認可、指導及び監督等並びに社会福祉事業の開始等の届出に関する事（他の機関の所掌に属するものを除く。）。
- イ 社会福祉法（昭和26年法律第45号）第20条の規定による計画の樹立及びその実施に関する事（他の機関の所掌に属するものを除く。）。
- ウ 社会福祉事業に係る職員の研修に関する事。
- エ 指定居宅サービス事業者等の指定、指導及び監督に関する事。
- オ 指定障害福祉サービス事業者等の指定、指導及び監督に関する事。
- カ 教育・保育施設及び地域型保育事業者の確認（他の機関の所掌に属するものを除く。）、指導及び監督に関する事。
- キ 認可外保育施設の届出、指導及び監督に関する事。
- ク 介護サービス事業者の業務管理体制に関する事。
- ケ 指定障害福祉サービス事業者等の業務管理体制に関する事。

▶ 高齢者支援課

- ア 高齢者の福祉に関する事（他の機関の所掌に属するものを除く。）。
- イ 老人福祉施設の整備及び運営に関する事（他の機関の所掌に属するものを除く。）。
- ウ 夢前福祉センター及びふれあいの郷養護老人ホームに関する事。
- エ 高齢者福祉に係る計画の樹立及びその実施に関する事（他の機関の所掌に属するものを除く。）。

▶ 地域包括支援課

- ア 地域包括ケアシステムの構築に関する事（他の機関の所掌に属するものを除く。）。
- イ 介護保険事業のうち地域支援事業に関する事。
- ウ 地域包括支援センターの支援、指導及び評価等に関する事。

▶ 介護保険課

- ア 介護保険に関する事（他の機関の所掌に属するものを除く。）。
- イ 介護保険事業に係る計画の樹立及びその実施に関する事（他の機関の所掌に属するものを除く。）。

(4) 指定等事業所（施設）数

| | H27年度 | H28年度 |
|----------------------|--------------|--------------|
| | H28. 3. 31現在 | H29. 3. 31現在 |
| 居宅介護支援 | 162 | 159 |
| 訪問介護 | 154 | 161 |
| 訪問入浴介護 | 5 | 5 |
| 訪問看護 | 54 | 66 |
| 訪問リハビリテーション | 3 | 3 |
| 居宅療養管理指導 | 2 | 2 |
| 通所介護 | 210 | 101 |
| 通所リハビリテーション | 1 | 1 |
| 短期入所生活介護 | 40 | 42 |
| 福祉用具貸与 | 36 | 36 |
| 特定福祉用具販売 | 39 | 38 |
| 特定施設入居者生活介護 | 9 | 9 |
| 認知症対応型通所介護 | 4 | 4 |
| 小規模多機能型居宅介護 | 22 | 23 |
| 認知症対応型共同生活介護 | 24 | 27 |
| 地域密着型介護老人福祉施設入所者生活介護 | 12 | 14 |
| 定期巡回・随時対応型訪問介護看護 | 1 | 3 |
| 地域密着型通所介護 | (H28年度創設) | 108 |
| 介護福祉施設サービス | 32 | 33 |
| 介護保健施設サービス | 11 | 11 |
| 介護療養施設サービス | 5 | 5 |

※ みなし指定を除く数



姫路市の介護

平成28年度(実績)年報

平成29年(2017年)9月

《発行》

姫路市 健康福祉局 長寿社会支援部 介護保険課

〒670-8501兵庫県姫路市安田四丁目1番地

TEL 079-221-2923

FAX 079-221-2925

URL <http://www.city.himeji.lg.jp/s50/2212923.html>

