

平成25年中の姫路市の人口の動き

姫路市総務局総務部情報政策課

1. はじめに

本書は、平成25年中の姫路市の人口の動きをまとめたものである。ここで述べる人口動態は、住民基本台帳法に基づく出生・死亡・転入・転出の届出を集計したものである。本文において出てくる人口増減数は〔自然増減数＋社会増減数〕、自然増減数は〔出生数－死亡数〕、社会増減数は〔転入者数－転出者数＋その他〕、転入超過数は〔転入者数－転出者数〕、人口動態率等の比率(%)は〔人口千人あたりの比率〕を意味する。平成18年3月27日に合併した4町(家島町、夢前町、香寺町、安富町)については、平成18年3月の数値より含まれている。

2. 人口動態

人口は減少となった

(1) 概況

平成25年中の人口動態をみると、人口増減数は△750人で、昨年から一転して人口減少となった。人口増減を、自然増減と社会増減に分けてみると、自然増減数は238人減少、社会増減数は512人減少となった。平成25年中の人口減少は、社会増減、自然増減ともに減少した事に起因する。自然増減数を前年と比べると、前年の△217人より21人減少した。一方、社会増減数は、前年の292人と比べ、804人減少した。

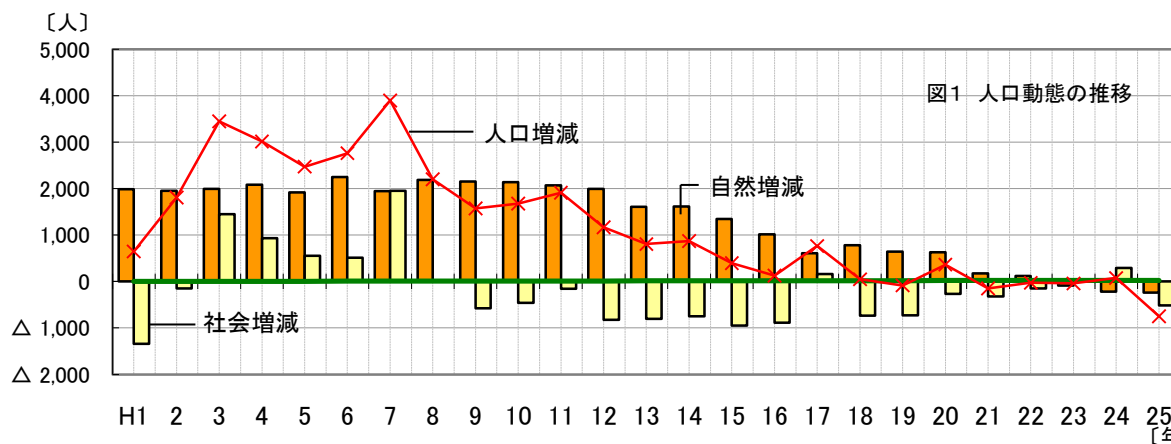


表1 人口動態の推移

(単位：人)

区分	人口増減	自然動態			社会動態			
		自然増減	出生	死亡	社会増減	転入	転出	その他
H1	646	1,985	5,024	3,039	△ 1,339	14,757	16,291	195
2	1,805	1,955	5,196	3,241	△ 150	16,111	15,866	△ 395
3	3,445	1,995	5,182	3,187	1,450	17,120	15,901	231
4	3,012	2,083	5,305	3,222	929	16,474	15,716	171
5	2,472	1,920	5,295	3,375	552	16,685	16,319	186
6	2,761	2,249	5,521	3,272	512	16,783	16,528	257
7	3,896	1,942	5,352	3,410	1,954	18,881	17,192	265
8	2,200	2,189	5,566	3,377	11	16,943	17,132	200
9	1,575	2,151	5,635	3,484	△ 576	16,460	17,197	161
10	1,678	2,138	5,814	3,676	△ 460	16,598	16,993	△ 65
11	1,911	2,070	5,575	3,505	△ 159	16,286	16,630	185
12	1,168	1,996	5,663	3,667	△ 828	15,950	16,903	125
13	805	1,607	5,350	3,743	△ 802	16,081	17,066	183
14	870	1,616	5,280	3,664	△ 746	15,852	16,636	38
15	396	1,345	5,069	3,724	△ 949	15,810	16,859	100
16	126	1,013	4,994	3,981	△ 887	15,410	16,426	129
17	764	606	4,646	4,040	158	15,238	15,206	126
18	47	782	5,220	4,438	△ 735	15,232	16,035	68
19	△ 85	642	5,255	4,613	△ 727	14,654	15,650	269
20	363	631	5,091	4,460	△ 268	14,278	14,895	349
21	△ 152	171	5,055	4,884	△ 323	13,879	14,528	326
22	△ 29	119	4,999	4,880	△ 148	13,608	13,998	242
23	△ 42	△ 85	5,019	5,104	43	14,042	14,154	155
24	75	△ 217	5,023	5,240	292	13,673	13,464	83
25	△ 750	△ 238	4,865	5,103	△ 512	12,945	13,750	293

注) 外国人を含む。

(2) 男女別人口動態の推移

男性、女性ともに人口減となった

男女別の人口動態をみると、平成25年中の人口増減数は、男性が△244人、女性が△506人で、前年の男性236人、女性△161人と比べ、男性が480人減少、女性が345人減少した。また、自然増減、社会増減数別にみると、自然増減数は、男性が△141人、女性が△97人で、前年の男性△114人、女性△103人と比べ、男性が27人減少、女性が6人増加した。また、社会増減数は、男性が△103人、女性が△409人で、前年の男性350人、女性△58人と比べ、男性が453人の減少、女性が351人の減少となった。

図2 男女別人口動態の推移

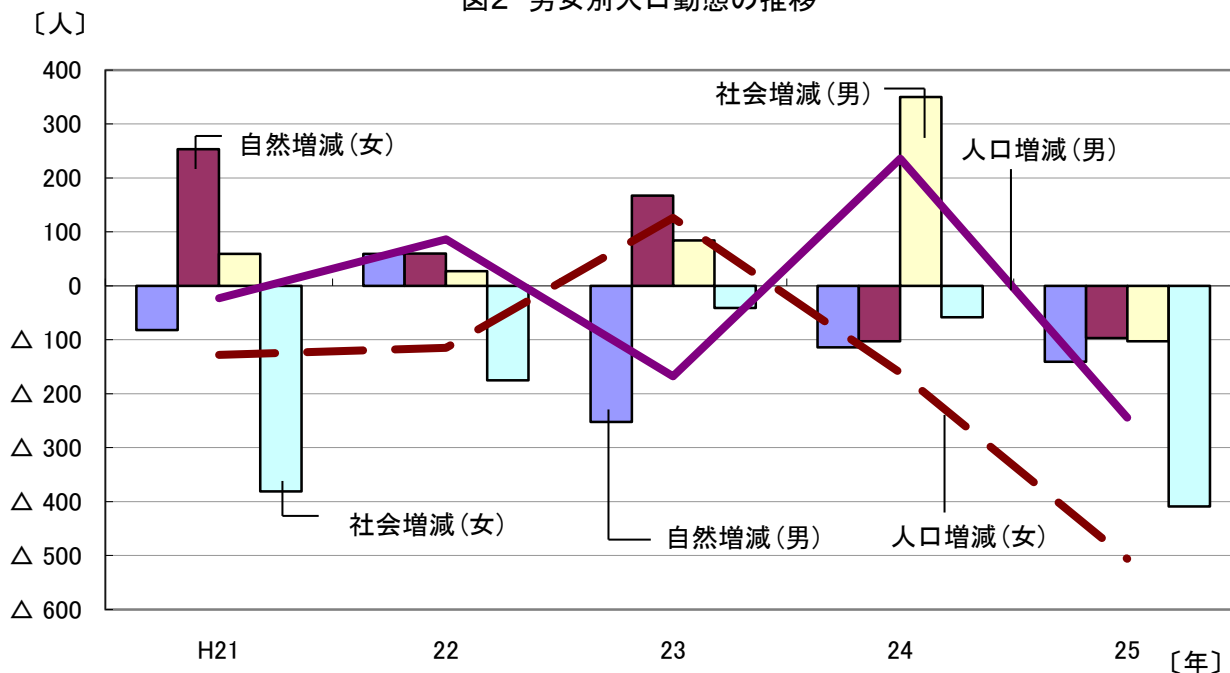


表2 男女別人口動態の推移

(単位：人)

区 分	人 口 増 減	自 然 動 態			社 会 動 態			
		自然増減	出 生	死 亡	社会増減	転 入	転 出	その他
		総			数			
H21	363	631	5,091	4,460	△ 268	14,278	14,895	349
22	△ 152	171	5,055	4,884	△ 323	13,879	14,528	326
23	△ 29	119	4,999	4,880	△ 148	13,608	13,998	242
24	△ 42	△ 85	5,019	5,104	43	14,042	14,154	155
25	△ 750	△ 238	4,865	5,103	△ 512	12,945	13,750	293
		男						
H21	△ 23	△ 82	2,578	2,660	59	7,618	7,788	229
22	86	59	2,597	2,538	27	7,313	7,447	161
23	△ 168	△ 252	2,574	2,826	84	7,566	7,574	92
24	236	△ 114	2,595	2,709	350	7,534	7,247	63
25	△ 244	△ 141	2,532	2,673	△ 103	7,149	7,401	149
		女						
H21	△ 129	253	2,477	2,224	△ 382	6,261	6,740	97
22	△ 115	60	2,402	2,342	△ 175	6,295	6,551	81
23	126	167	2,445	2,278	△ 41	6,476	6,580	63
24	△ 161	△ 103	2,428	2,531	△ 58	6,139	6,217	20
25	△ 506	△ 97	2,333	2,430	△ 409	5,796	6,349	144

注) 外国人を含む。

(3) 月別人口動態の推移

人口増減数は、3月に最も減少し、4月に最も増加した

平成25年中の月別の人口動態をみると、人口増減数は、4月、6月、7月、9月、10月でプラスとなり、中でも4月は263人で最大となった。逆にマイナスとなったのは、1月から3月、5月、8月、11月、12月で、減少数が最大となったのは3月の△582人であった。また、自然動態、社会動態別にみると、自然増減数は、6月、7月、10月でプラスとなり、1月から5月、8月、9月、11月、12月ではマイナスであった。社会増減数は、4月、6月、9月、10月から12月でプラスとなり、逆にマイナスとなったのは、1月から3月、5月、7月、8月、11月、12月であった。

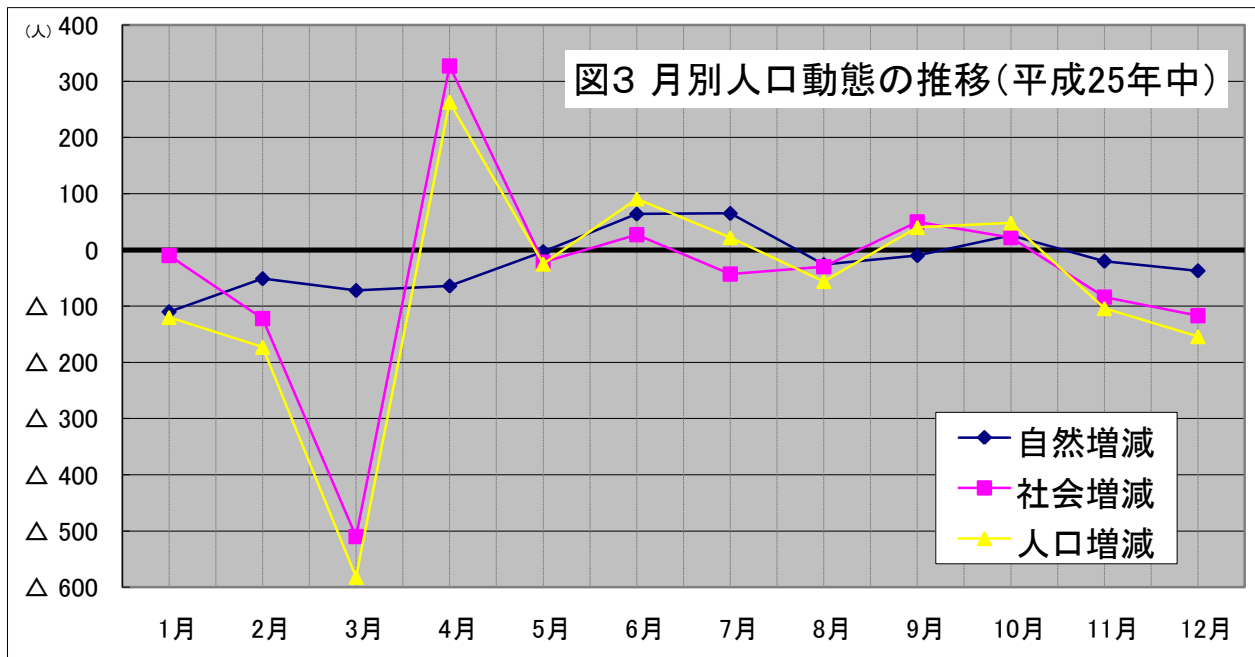


表3 月別人口動態の推移（平成25年中）

(単位：人)

区 分	人口増減	自 然 動 態			社 会 動 態			
		自然増減	出 生	死 亡	社会増減	転 入	転 出	その他
H25年総数	△ 750	△ 238	4,865	5,103	△ 512	12,945	13,750	293
1月	△ 120	△ 110	389	499	△ 10	833	852	9
2月	△ 173	△ 51	392	443	△ 122	950	1,103	31
3月	△ 582	△ 72	388	460	△ 510	2,760	3,282	12
4月	263	△ 64	386	450	327	1,511	1,228	44
5月	△ 25	△ 3	376	379	△ 22	871	907	14
6月	91	64	428	364	27	936	964	55
7月	22	65	462	397	△ 43	840	932	49
8月	△ 56	△ 26	409	435	△ 30	875	927	22
9月	40	△ 10	413	423	50	996	1,008	62
10月	48	26	421	395	22	890	884	16
11月	△ 104	△ 20	410	430	△ 84	833	915	△ 2
12月	△ 154	△ 37	391	428	△ 117	650	748	△ 19

注) 外国人を含む。

3. 自然動態

(1) 概況

自然増減数、自然増減率ともに昨年と比べて減少した

平成25年中の自然動態をみると、自然増減数は△238人で、前年の△217人と比べ、21人減少した。このため、自然増減率は△0.44%となり、前年の△0.40%と比べ、0.04ポイント減少し、自然増減数、自然増減率ともに昨年と比べて減少となった。また、出生、死亡別にみると、平成25年中の出生数は4,865人で、前年の5,023人と比べ、158人減少し、3年ぶりに5,000人を割り込んだ。このため、出生率は9.08%となり、前年の9.37%と比べ、0.29ポイント減少した。また、死亡数は5,103人で、前年の5,240人と比べ、137人減少した。このため、死亡率は9.52%となり、前年と比べ、0.25ポイント減少した。

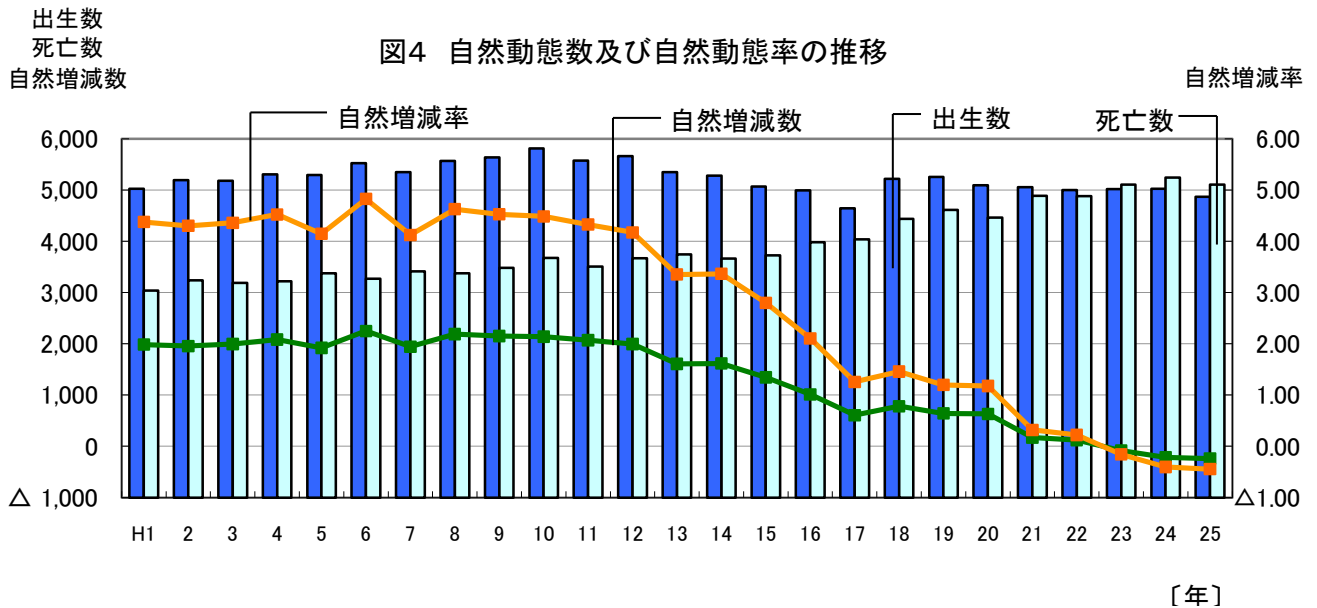


表4 自然動態数及び自然動態率の推移

(単位：人，%)

区分	自然増減数	出生数	死亡数	自然増減率	出生率	死亡率	人口 (10月1日現在)
H1	1,985	5,024	3,039	4.38	11.08	6.70	453,586
※ 2	1,955	5,196	3,241	4.30	11.44	7.13	454,360
3	1,995	5,182	3,187	4.36	11.32	6.96	457,579
4	2,083	5,305	3,222	4.52	11.52	6.99	460,627
5	1,920	5,295	3,375	4.15	11.43	7.29	463,197
6	2,249	5,521	3,272	4.83	11.85	7.02	465,941
※ 7	1,942	5,352	3,410	4.12	11.36	7.24	470,986
8	2,189	5,566	3,377	4.63	11.76	7.14	473,177
9	2,151	5,635	3,484	4.53	11.86	7.33	475,167
10	2,138	5,814	3,676	4.48	12.19	7.71	476,800
11	2,070	5,575	3,505	4.33	11.65	7.33	478,433
※ 12	1,996	5,663	3,667	4.17	11.84	7.67	478,309
13	1,607	5,350	3,743	3.35	11.16	7.81	479,431
14	1,616	5,280	3,664	3.37	11.00	7.63	480,147
15	1,345	5,069	3,724	2.80	10.55	7.75	480,684
16	1,013	4,994	3,981	2.11	10.38	8.28	481,011
※ 17	606	4,646	4,040	1.26	9.63	8.38	482,304
18	782	5,220	4,438	1.46	9.74	8.28	536,067
19	642	5,255	4,613	1.20	9.80	8.60	536,256
20	631	5,091	4,460	1.18	9.49	8.31	536,502
21	171	5,055	4,884	0.32	9.42	9.10	536,447
※ 22	119	4,999	4,880	0.22	9.32	9.10	536,270
23	△ 85	5,019	5,104	△ 0.16	9.36	9.52	536,370
24	△ 217	5,023	5,240	△ 0.40	9.37	9.77	536,300
25	△ 238	4,865	5,103	△ 0.44	9.08	9.52	535,783

注) ※の人口は国勢調査結果における人口、それ以外は推計人口、外国人を含む。

(2) 出生率及び死亡率の推移

出生率、死亡率ともに減少した

出生率の推移をみると、姫路市の出生率は9.08‰と昨年の9.37‰から0.29ポイント減少した。全国の出生率と比べると、平成元年以降、常に全国の数値を上回っており、平成10年には最大の2.68ポイント上回ったが、近年では、姫路市の出生率の減少傾向が大きくなり、平成25年は、その差が0.99ポイントと全国の出生率に近づいてきている。一方、死亡率をみると、姫路市では、平成25年は9.52‰となり、前年と比べ、0.25ポイント減少した。平成元年以降、多少の増減がありつつも増加傾向をたどっている。また、全国の死亡率と比べると、平成元年以降で見ると、姫路市では全国とほぼ同様の推移をたどっている。

図5 出生率及び死亡率の推移(姫路市、全国)

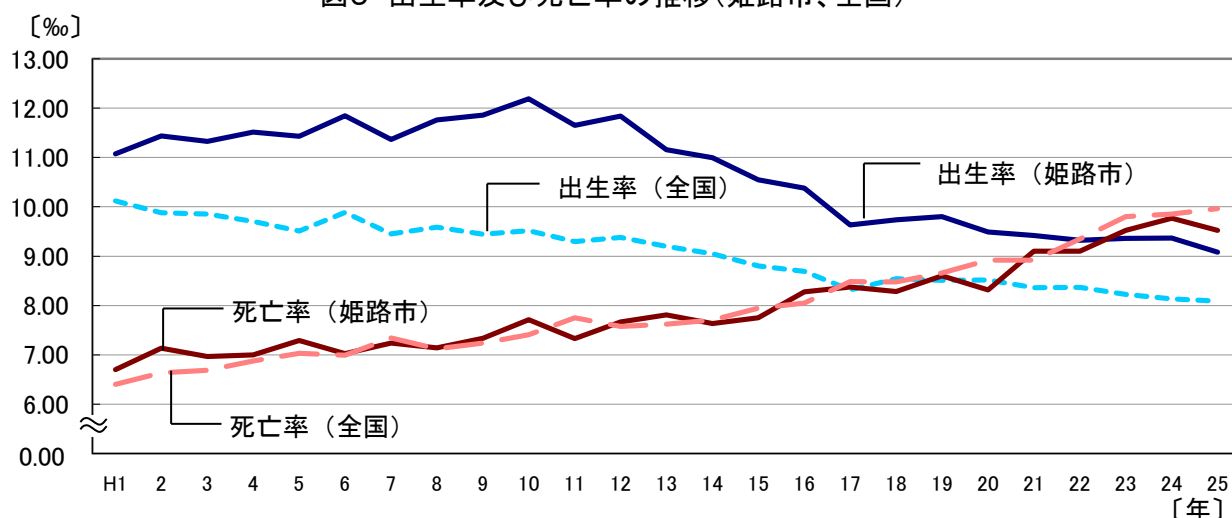


表5 出生率及び死亡率の推移 (姫路市、全国)

(単位：‰)

区分	出生率		死亡率	
	姫路市	全国	姫路市	全国
H1	11.08	10.12	6.70	6.40
2	11.44	9.88	7.13	6.64
3	11.32	9.86	6.96	6.69
4	11.52	9.71	6.99	6.88
5	11.43	9.51	7.29	7.03
6	11.85	9.89	7.02	6.99
7	11.36	9.45	7.24	7.34
8	11.76	9.59	7.14	7.12
9	11.86	9.45	7.33	7.24
10	12.19	9.51	7.71	7.40
11	11.65	9.30	7.33	7.75
12	11.84	9.38	7.67	7.58
13	11.16	9.19	7.81	7.62
14	11.00	9.05	7.63	7.71
15	10.55	8.80	7.75	7.95
16	10.38	8.69	8.28	8.05
17	9.63	8.32	8.38	8.48
18	9.74	8.54	8.28	8.48
19	9.80	8.51	8.60	8.66
20	9.49	8.52	8.31	8.92
21	9.42	8.36	9.10	8.92
22	9.32	8.37	9.10	9.35
23	9.36	8.22	9.52	9.80
24	9.37	8.13	9.77	9.85
25	9.08	8.09	9.52	9.96

注) 姫路市の数値には外国人を含む。

平成25年の全国の数値は人口動態調査(概数)より算出。

4. 社会動態

(1) 概況

転入超過率、転入超過数ともに昨年から一転してマイナスとなった

平成25年中の社会動態をみると、転入超過数は△805人で、昨年の209人と比べ、1,014人減少した。このため、転入超過率は△1.50%となり、前年の0.39%と比べ、1.89ポイント減少し、昨年から一転してマイナスとなった。また、転入、転出別にみると、平成25年中の転入者数は12,945人で、前年の13,673人と比べ、728人減少した。このため、転入率は24.16%となり、前年の25.50%と比べ、1.34ポイント減少した。また、転出者数は13,750人で、前年の13,464人と比べ、286人増加した。このため、転出率は25.66%で、前年の25.11%と比べ、0.55ポイント増加した。

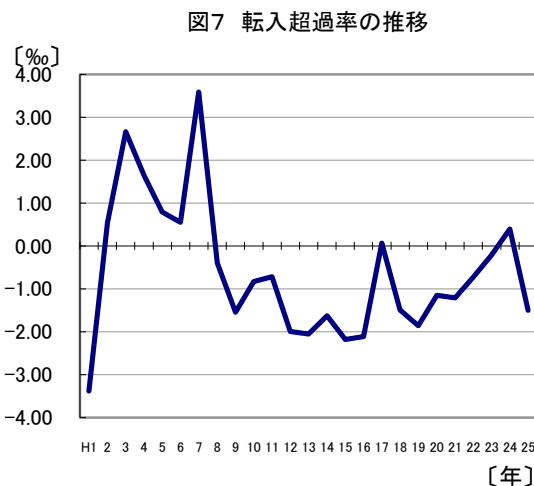
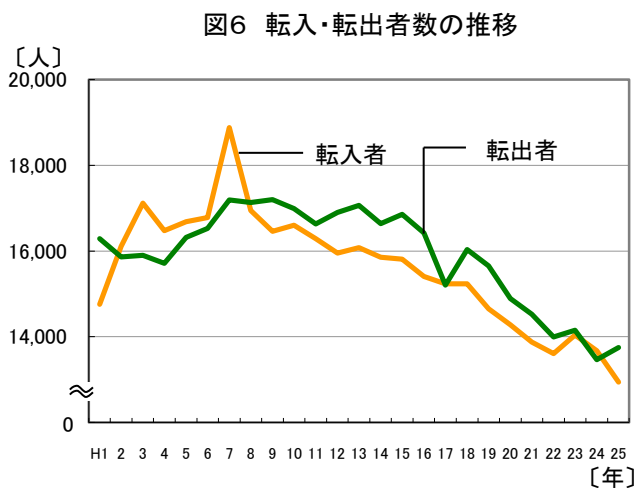


表6 社会動態数及び社会動態率の推移

(単位：人，%)

区分	転入超過数	転入者数	転出者数	転入超過率	転入率	転出率	人口 (10月1日現在)
H1	△ 1,534	14,757	16,291	△3.38	32.53	35.92	453,586
※ 2	245	16,111	15,866	0.54	35.46	34.92	454,360
3	1,219	17,120	15,901	2.66	37.41	34.75	457,579
4	758	16,474	15,716	1.65	35.76	34.12	460,627
5	366	16,685	16,319	0.79	36.02	35.23	463,197
6	255	16,783	16,528	0.55	36.02	35.47	465,941
※ 7	1,689	18,881	17,192	3.59	40.09	36.50	470,986
8	△ 189	16,943	17,132	△0.40	35.81	36.21	473,177
9	△ 737	16,460	17,197	△1.55	34.64	36.19	475,167
10	△ 395	16,598	16,993	△0.83	34.81	35.64	476,800
11	△ 344	16,286	16,630	△0.72	34.04	34.76	478,433
※ 12	△ 953	15,950	16,903	△1.99	33.35	35.34	478,309
13	△ 985	16,081	17,066	△2.05	33.54	35.60	479,431
14	△ 784	15,852	16,636	△1.63	33.01	34.65	480,147
15	△ 1,049	15,810	16,859	△2.18	32.89	35.07	480,684
16	△ 1,016	15,410	16,426	△2.11	32.04	34.15	481,011
※ 17	32	15,238	15,206	0.07	31.59	31.53	482,304
18	△ 803	15,232	16,035	△1.50	28.41	29.91	536,067
19	△ 996	14,654	15,650	△1.86	27.33	29.18	536,256
20	△ 617	14,278	14,895	△1.15	26.61	27.76	536,502
21	△ 649	13,879	14,528	△1.21	25.87	27.08	536,447
※ 22	△ 390	13,608	13,998	△0.73	25.38	26.10	536,270
23	△ 112	14,042	14,154	△0.21	26.18	26.39	536,370
24	209	13,673	13,464	0.39	25.50	25.11	536,300
25	△ 805	12,945	13,750	△1.50	24.16	25.66	535,783

注) ※の人口は国勢調査結果における人口、それ以外は推計人口。
外国人を含む。

(2) 県内地域別転入・転出者数の推移

県内の転入者数は昨年引き続き減少、転出者数は増加した

県内の社会動態をみると、平成25年中の転入超過数は110人で、前年の397人と比べ、287人減少した。地域別にみると、神戸地域の△305人、阪神南地域の△84人、阪神北地域の△33人と3つの地域で転入超過数がマイナスであったのに対し、西播磨地域の242人をはじめ、それ以外の地域ではプラスであった。また、転入、転出者数別にみると、平成25年中の転入者数は6,056人で、前年の6,155人と比べ、99人減少した。地域別にみると、西播磨地域の1,714人が最も多く、次いで東播磨地域の1,630人、神戸地域の907人となった。また、転出者数は5,946人で、前年の5,758人と比べ、188人増加した。地域別にみると、東播磨地域の1,594人が最も多く、次いで西播磨地域の1,472人、神戸地域の1,212人となった。

図8 県内地域別転入・転出者数

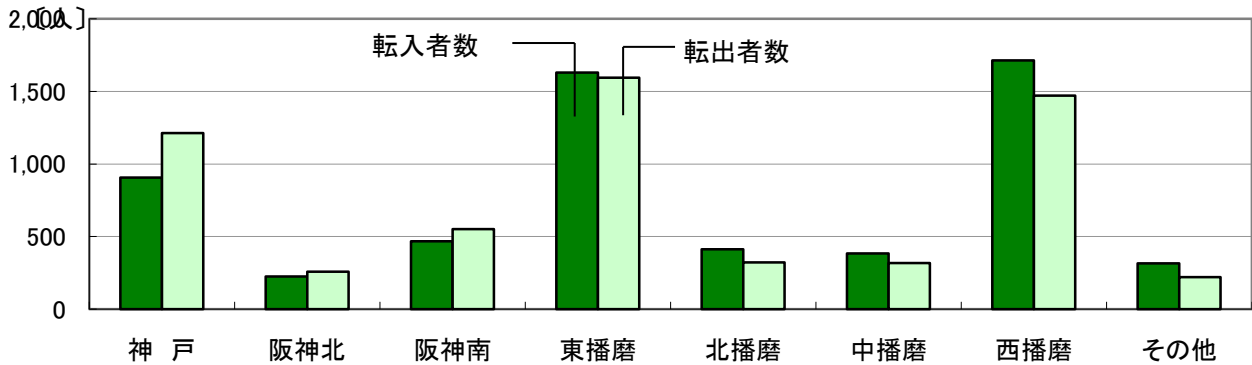


表7 県内地域別転入・転出者数の推移

区分	総数	地域							
		神戸	阪神北	阪神南	東播磨	北播磨	中播磨	西播磨	その他
転入超過数									
H21	△ 133	△ 342	21	△ 128	△ 139	106	△ 6	313	42
22	200	△ 283	△ 17	△ 39	125	54	87	244	29
23	161	△ 329	△ 41	△ 108	122	118	△ 29	339	89
24	397	△ 227	△ 24	△ 76	4	93	96	469	62
25	110	△ 305	△ 33	△ 84	36	91	67	242	96
転入者数									
H21	6,147	901	243	410	1,567	428	390	1,933	275
22	6,160	892	200	430	1,719	369	432	1,865	253
23	6,170	907	220	411	1,681	426	359	1,860	306
24	6,155	943	187	468	1,637	399	383	1,827	311
25	6,056	907	225	467	1,630	413	384	1,714	316
転出者数									
H21	6,280	1,243	222	538	1,706	322	396	1,620	233
22	5,960	1,175	217	469	1,594	315	345	1,621	224
23	6,009	1,236	261	519	1,559	308	388	1,521	217
24	5,758	1,170	211	544	1,633	306	287	1,358	249
25	5,946	1,212	258	551	1,594	322	317	1,472	220

注) 外国人を含まない。

合併があった市町については、合併期日以前は旧市町地域で、合併期日以後は新市町地域で計上している。

[地域区分]

神戸地域：神戸市

阪神北地域：伊丹市、宝塚市、川西市、三田市、猪名川町

阪神南地域：尼崎市、西宮市、芦屋市

東播磨地域：明石市、加古川市、高砂市、稲美町、播磨町

北播磨地域：西脇市、三木市、小野市、加西市、加東市、多可町

中播磨地域：市川町、福崎町、神河町

西播磨地域：相生市、赤穂市、宍粟市、たつの市、太子町、上郡町、佐用町

その他の地域：豊岡市、養父市、朝来市、香美町、新温泉町、篠山市、丹波市、洲本市、南あわじ市、淡路市

(3) 県外地域別転入・転出者数の推移

県外の転入者数は昨年に引き続き減少、転出者数は増加した

県外の社会動態をみると、平成25年中の転入超過数は△823人で、前年の△151人と比べ、672人減少した。地域別にみると、九州・沖縄地方で81人、転入超過数がプラスであったのに対して、それ以外の地域では、関東地方の△406人をはじめ、軒並みマイナスとなった。また、転入、転出者数別にみると、平成25年中の転入者数は6,404人で、前年の6,728人と比べ、324人減少した。地域別にみると、近畿地方の2,045人が最も多く、次いで中国・四国地方の1,251人、関東地方の1,111人となった。また、転出者数は7,227人で、前年の6,879人と比べ、348人増加した。地域別にみると、近畿地方の2,308人が最も多く、次いで、関東地方の1,517人、中国・四国地方の1,260人となった。

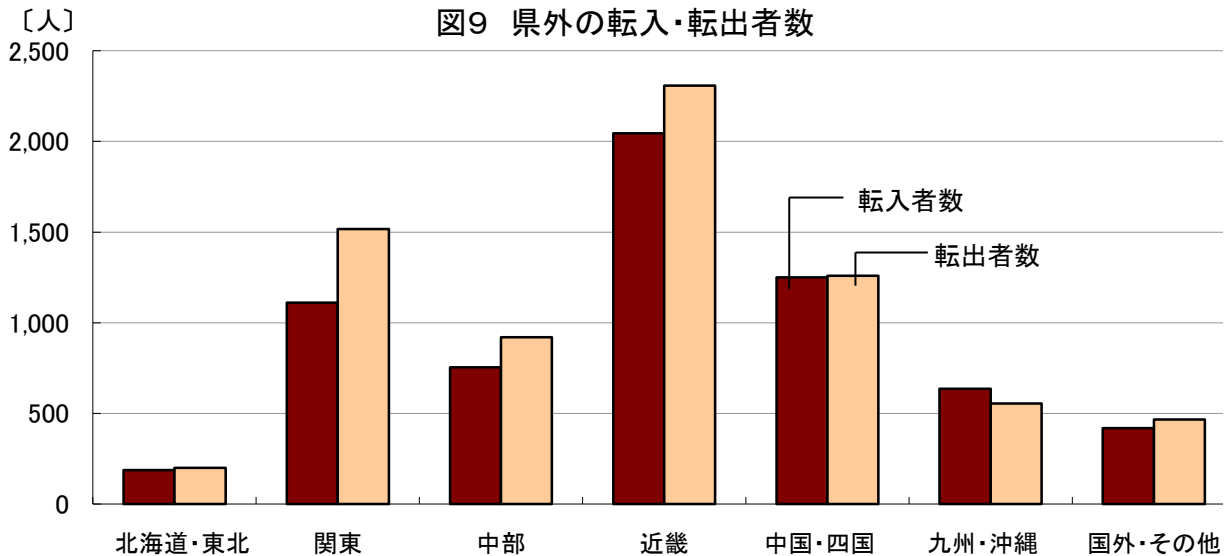


表8 県外地域別転入・転出者数の推移

区分	総数	北海道・東北	関東	中部	近畿	中国・四国	九州・沖縄	国外・その他
転入超過数								
H21	△ 402	35	△ 238	△ 136	△ 166	104	16	△ 17
22	△ 536	3	△ 287	△ 130	△ 204	△ 43	138	△ 13
23	△ 255	96	△ 57	59	△ 349	0	70	△ 74
24	△ 151	14	△ 323	5	△ 105	181	154	△ 77
25	△ 823	△ 12	△ 406	△ 167	△ 263	△ 9	81	△ 47
転入者数								
H21	6,659	193	1,327	794	2,072	1,362	532	379
22	6,425	207	1,235	709	1,974	1,320	609	371
23	6,748	266	1,368	812	1,942	1,332	629	399
24	6,728	249	1,193	781	2,039	1,358	663	445
25	6,404	188	1,111	754	2,045	1,251	636	419
転出者数								
H21	7,061	158	1,565	930	2,238	1,258	516	396
22	6,961	204	1,522	839	2,178	1,363	471	384
23	7,003	170	1,425	753	2,291	1,332	559	473
24	6,879	235	1,516	776	2,144	1,177	509	522
25	7,227	200	1,517	921	2,308	1,260	555	466

注) 外国人を含まない。

〔地方区分〕

北海道・東北地方：北海道、青森県、岩手県、秋田県、山形県、宮城県、福島県

関東地方：茨城県、栃木県、群馬県、埼玉県、千葉県、東京都、神奈川県

中部地方：新潟県、富山県、石川県、福井県、山梨県、長野県、岐阜県、静岡県、愛知県、三重県

近畿地方：滋賀県、京都府、大阪府、奈良県、和歌山県

中国・四国地方：鳥取県、島根県、岡山県、広島県、山口県、徳島県、香川県、愛媛県、高知県

九州・沖縄地方：福岡県、佐賀県、長崎県、熊本県、大分県、宮崎県、鹿児島県、沖縄県