

# 広報 ひめじ

HIMEJI CITY PUBLIC RELATIONS

姫路  
路つて、  
えとー  
ー



姫路城  
世界遺産登録  
30周年記念





人をたいせつにし、

寄り添う市政へ

# LIFE

任期満了に伴う統一地方選挙で2選を果たした清元秀泰市長が5月1日、初登庁。市民の皆さんや市職員ら約300人が出迎える中、歓迎式や訓示式などで市政の抱負や方針を述べ、第2期市政のスタートを切りました。

盛大な拍手に迎えられ初登庁。  
新市政への決意を述べる

午前9時半に市役所西玄関に到着した清元市長。大勢の市民の皆さんや職員らが出迎える中、笑顔で歓迎の花束を受け取りました。

温かく迎えられた市長は、中央の演壇に進み、集まった皆さんに向けて感謝を述べました。そして、「これから市民一人ひとりの命、くらし、一生を守っていく姿勢を貫いていきたい。市民のLIFEをしっかり守り、輝かせ、くらしを充実させるとともに、一生、姫路で過ごしてよかったと思えるまちづくりを目指してまいります」と決意を新たにしました。

続いて、市役所10階大会議室で幹部職員らを前に行った訓示式では、「市民のLIFEを守り、支えるため、職員一人ひとりが力を発揮できるように、現場の意見を吸い上げていきます。花開く姫路の未来のために、皆さんの熱い想いを形にしてください。私も、職員の皆さんの頼れるリーダーとして、おごることなく市政運営に取り組みます。一緒に頑張りましょう」と訴え掛けました。

その後、記者会見に臨んだ清元市長は、集まった報道陣を前に、2期目の抱負を語りました。



# 広報 ひめじ

2023年（令和5年）6月号

## CONTENTS (目次)

- 04 **特集** こどもの未来健康支援センター「みらいえ」オープン
- 06 市政 HOT ニュース  
姫路ゆかたまつりを開催
- 07 姫路お城まつり 大名行列、パレード、ステージイベントの参加者を募集
- 08 風水害から身を守るために
- 09 健康診断を受けましょう
- 10 新美化センターの整備に向けた事業の進捗状況
- 12 環境について考えよう  
第2回市議会定例会を開会
- 13 男女共同参画週間  
あの町 この町
- 14 今月のお知らせ
- 23 施設だより
- 26 子どもと一緒に出かけよう
- 27 だいすきで〜す！ 元気な顔
- 28 休日・夜間の救急診療 ほか



※1 DX（デジタルトランスフォーメーション）：デジタル技術を社会に浸透させて人々の生活をより良いものへと変革すること  
 ※2 GX（グリーントランスフォーメーション）：温室効果ガス（CO<sub>2</sub>）の排出を削減し、環境改善と共に社会経済システムを変革すること

市民の皆さまの熱いご意見・ご要望をしっかりと受け止め、引き続き、市民の皆さまの声を傾けながら、オール姫路で、力強く市政を推進していきたいと考えておりますので、何とぞ、ご理解とご支援をお願いいたします。

先の市長選挙で、市民の皆さまからご支持を頂き、引き続き市政を担わせていただくこととなりました。改めて感謝申し上げます。

これからの4年間は、長かったコロナ禍のトンネルを抜け、本市が次なる未来に向けてどのような歩みを進めていくかが問われる勝負の4年間になると考えています。コロナ禍で加速する人口減少、長引く物価高騰など、待ったなしの課題が山積しておりますが、姫路には、それに打ち勝つポテンシャルがあります。DX<sup>※1</sup>・GX<sup>※2</sup>といった社会変革を起爆剤として、全身全霊で、市政運営に取り組んでまいります。また、急速な社会の変化に適応し、諸課題に取り組んでいくためには、部局間の垣根を越えて共に知恵を出し合い、自由闊達で建設的な議論を通じて、より良い政策をつくり上げていくことが重要です。これまで以上に、職員との対話を重視し、市役所一丸となって、姫路の未来に向けて進んでまいります。

清元市長  
2期目の抱負





若い世代が安心して子どもを産み育て、子どもたちが明るく健やかに育つことのできる社会を目指し、思春期から妊娠・出産、子育て期までを切れ目なく、包括的に支援する施設として4月にオープンした「みらいえ」。

今月の特集では、広報推進員と一緒に施設の魅力を紹介します！

こどもの未来健康支援センター・☎263-7863

「学び合う」の場として、妊娠・出産にまつわる相談や子どもの発達相談、子育ての相談、思春期の健康相談など、現在や将来の自分の健康や子どもの健康に関する悩みをサポートします。また、子育てや性教育に関する講演会を開催するほか、「子どもの事故予防体験ひろば」を活用した学び合う場も提供。他にも、多胎児の交流会や、思春期や子育て期などの世代間交流の場を設けることで、若い世代が安心して生活できるまちを目指します。さらに、おおむね0〜3歳までの子どもと保護者が親子で気軽に立ち寄り、自由に遊びながら同年代の親子と交流を図ることのできる「のびのび広場」

みらいえってこんな場所



みらいえはどのようなときに利用できるのでしょうか？一緒に見ていきましょう！

広報推進員  
大山純奈



相談に訪れた学生たち

完全個室の相談室などもあり、プライバシーに配慮されているので、アットホームな雰囲気です。さまざまな世代が読める心と体に関する本も多数そろえてあり、相談事がなくても気軽に行ける場所でした

保健師、助産師、管理栄養士、歯科衛生士、保育士、精神保健福祉相談員などが在駐しています。私たちは、次世代に健康をつなぐライフサイクルをサポートします！ お気軽に相談・お立ち寄りください



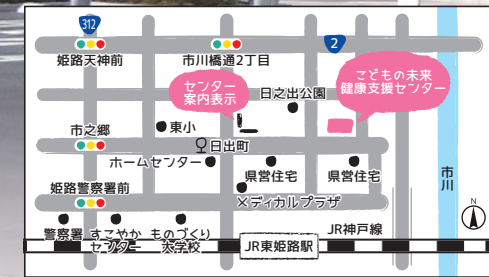
助産師 大田麻里子



特集

# こどもの未来健康支援センター 「みらいえ」オープン

「未来へ」つながる“いのち”  
「未来へ」希望をつないでいく  
いろいろな人が集い、交流し、支え合う「家」のような場所



## 施設情報

住所 日出町3-3  
電話 263-7863  
開館時間 平日：午前9時～午後7時  
休館日 土・日曜日、祝休日、年末年始 (12/29～1/3)

## アクセス

J R 東姫路駅から徒歩4分  
駐車場53台分完備



広報推進員  
一井ゆか

保健所で行っていた乳幼児健診が、6月から、みらいえで行われるようですよ！車で行きやすくなりますね♪

電話や来所のほか、オンライン（完全予約制）でも相談することができます。詳しくはホームページで確認を



ID:22710



やさしい日本語 (にほんご)  
Easy Japanese  
Japonais facile a comprendre  
简单易懂的日文 / 简单易懂的日文  
쉬운 일본어  
Tiếng Nhật dễ hiểu



授乳室・体重測定室を自由に利用できるほか、小さいお子さんでも安心して利用できるトイレを完備。おもちゃや絵本、思春期世代を対象とした本などもそろえています。

## 設備の一部を紹介

「みらいえ」を施設内に開設しています。



利用者 本下彩乃さんと蒼奈ちゃん（7カ月）

わくわくチャイルドのラインでみらいえのことを知りました。のびのび広場では、年齢の近い子どもたちとの交流もあって、親子ともども良い刺激をもらえました。「事故予防体験ひろば」では、家の中での子どもの事故を防ぐにはどうしたらよいかがよく分かります。また、保健師さんや助産師さんなどの専門スタッフがおられるので、妊娠中はもちろん、出産後も気軽に相談できることがみらいえの魅力だと思いました





3/22 朝日に輝く黄金色の姫路城  
ラッピングポストが登場

本市と日本郵便は、地方創生に関する包括連携協定を締結。また、24日には姫路城世界遺産登録30周年記念事業の一環として、姫路駅と姫路城の周辺にある郵便ポスト5基に、姫路城や歴代藩主の家紋、しろまるひめをデザインしたラッピングが施されました。金色のイメージカラーで記念の年を彩ります。



3/21 姫路の魅力を動画で伝える

イーグレひめじで「魅せて！ my himeji 中高生動画コンテスト」の二次審査と結果発表会を開催しました。最優秀賞に選ばれたのは姫路商業高等学校放送部の作品「未来に残したい姫路の景色」。技術力と映像の美しさが評価されました。本作品は市公式YouTubeで公開しています。



姫路ゆかたまつり を開催します

初夏の訪れを告げる姫路ゆかたまつり。浴衣姿で城下町を散策してみませんか。

▶観光課・☎221-1500

- ◆日時 6月24日(土)・25日(日)、午後4時半～9時半(雨天決行)
- ◆場所 長壁神社、城南公園周辺、大手前通り、商店街など
- ◆内容 江戸時代から続く、長壁神社の例祭にちなんだ祭り。24日には、走馬灯を手にした子どもたちや姫路お城の女王による「ゆかたパレード」のほか、各商店街で多彩なイベントが開催されます。なお、例年と日程が異なりますのでご注意ください



安全で安心して楽しめるまつりに

▶危機管理室・☎221-2090

徒歩暴走族や期待族による騒乱防止のため、市では3ない運動（徒歩暴走族を見に行かない・見に行かせない・参加させない）を展開。また、条例に定める暴走行為助長等重点禁止区域で次の禁止行為を行った場合、5万円以下の罰金を科すことがあります。

- ①暴走行為をしている者に対して声援、拍手、手振り、身振りまたは旗を振り、暴走行為をおおるような行為
  - ②祭礼または興行などの娯乐的催物に際し、公共の場所において特攻服を着用して、2人以上共同して、大声を発するなどの著しく公衆に迷惑を及ぼし、不安を与える行為を行い、その行為の中止命令に従わない行為
- 風情あるまつりの実現のため、ご協力をお願いします。





### 4 / 2 魅力ある自然を次世代に

夢前町前之庄で、地域活性化の拠点となる「夢咲山」の整備を記念して植樹式を開催。地域の関係者や子どもたちも参加し、桜の木を植えました。今後も住民による桜の植樹や森林整備などを行う「夢咲く里山プロジェクト」を展開し、ふるさとの魅力ある自然を育み、次世代へ伝えるランドマークとなるよう整備していきます。



### 3 / 25 新たなスポーツの拠点整備に向け、いざ着工

手柄山中央公園の旧市民プール跡地で、新体育館や屋内競技用プールなどを整備する、手柄山スポーツ施設整備運営事業の起工式を挙行。工事の安全を祈願するとともに、8年度の完成に向け、整備を着実に進めることを誓いました。同事業では、屋外レジャープールやバーベキューができる多目的広場なども整備する予定です。



## 姫路お城まつり 大名行列、パレード、ステージイベントの参加者 を募集します

12月11日(月)の姫路城世界遺産登録30周年を前に、今年は秋に開催する「第73回姫路お城まつり」。11月11日(土)に実施予定のパレードやステージイベントに出場する団体、大名行列への参加者を募集します。皆さんの手でお城まつりを盛り上げてみませんか。詳しくはホームページで確認を。

### 大名行列

- ◆対象 中学生以上。詳しくはホームページで確認を
- ◆定員 50人程度（応募多数の場合は抽選）
- ◆申し込み 6月12日(月)～7月7日(金)に、ホームページで観光課(☎221-2121)へ



### パレード、ステージイベント

- ◆対象 10人以上の団体。宗教・政治活動を目的とするものは不可（書類選考有り）
- ◆募集要項・申込書 6月12日(月)から、姫路観光ナビポートや観光課（市役所7階）、市政情報センター（同1階）などで配布。ホームページからも取り出せます
- ◆申し込み 6月12日(月)～7月7日(金)に、封書かファクス、電子メールで申込書を姫路お城まつり奉賛会事務局（〒670-8501 安田四丁目1・☎221-1520、ファクス221-1527、電子メール oshirofes@city.himeji.lg.jp）へ







台風・集中豪雨シーズン到来に向け

# 風水害から身を守るために

大雨や台風などの風水害では、事前に対策することで、被害を最小限に抑えることができます。風水害時には、一人ひとりが置かれている状況に対し、適切な避難方法や避難するタイミングを選び、避難場所を選択し、最もふさわしい行動を取りましょう。危機管理室・☎223-9595

## 危険な場所はハザードマップで確認

ハザードマップでは、身の回りどんな災害が起こりうるのかを確認することができます。お住まいの地域のハザードマップを事前に確認し、いざというときに適切な行動が取れるよう、普段から家族で避難場所や避難経路について話し合っておきましょう。本市では、災害から命を守るために、携帯・災害避難カード「命のパスポート」を作成しています。ハザードマップなどで確認した「自宅の危険度」や「避難場所」、「避難のタイミング」などを記入し、いざというときに活用しましょう。



ハザードマップ



命のパスポート

## 災害時の情報入手手段を確認

風水害による被害を最小限に抑えるためには、テレビやラジオ、インターネットなどから正確な気象情報を収集し、事前に対策することが大切です。本市では、防災行政無線をはじめ、防災アプリ「全国避難所ガイド」や「ひめじ防災ネット」など、さまざまな手段を活用し、避難情報などを発信しています。いざというときに活用できるように、災害時に使用する情報の入手方法を決めておきましょう。



全国避難所ガイド



ひめじ防災ネット

## 避難情報に応じた行動を確認

災害発生の危険度と市民の皆さんが取るべき行動を直感的に理解できる警戒レベルの運用が平成30年度から開始されています。「警戒レベル4」の避難指示が出たら、必ず全員が避難行動を取ってください。避難場所へ行くことだけが避難ではありません。激しい風雨の中や日没後に避難場所へ避難することには危険が伴います。災害の危険が迫ったとき、屋外へ避難すべきか、屋内で安全を確保すればよいかなど、自分や家族はどのような避難行動を取ればいいのかを確認しておきましょう。

## 警戒レベルに応じた取るべき行動

警戒レベル	避難情報など	取るべき行動
5	緊急安全確保	既に災害が発生している状況のため、命を守るための最善の行動を取る
～警戒レベル4までに必ず避難～		
4	避難指示	危険な場所から全員避難する。避難場所までの移動が危険と思われる場合は、近くの安全な場所や、自宅内のより安全な場所に避難する
3	高齢者等避難	避難に時間を要する人（高齢の人、障害のある人、乳幼児など）とその支援者は危険な場所から避難する。その他の人は、避難の準備を整える
2	大雨・洪水・高潮注意報	避難に備え、ハザードマップなどにより、自らの避難行動を確認する
1	早期注意情報	災害への心構えを高める

本市で起こりやすい風水害は、台風や短時間豪雨による河川氾濫（堤防が決壊したり、堤防を越えて水があふれ出したりする氾濫）や内水氾濫（小さな川やマンホール、側溝から水があふれる氾濫）です。風水害は地震などの他の災害と比較して、災害発生前の備えや適切な避難行動で被害を軽減できます。早期に対処ができるように、日頃から備えておきましょう。

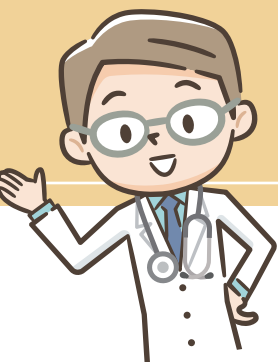


危機管理室 藤原 敦也



あなたとあなたの大切な人のために

# 健康診断を 受けましょう



本市では国民健康保険や後期高齢者医療保険の健診、市民がん検診を実施しています。それぞれの状況に合わせて、健康診断を受けましょう。

国民健康保険課・☎221-2339、後期高齢者医療保険課・☎221-2315、保健所予防課・☎289-1555

40~74歳の本市の国民健康保険に加入している人（施設入所者を除く）対象

## 特定健診

4月1日時点での加入者に5月下旬、受診券を送付します（4月2日以降に加入した人は、受診券の交付手続きが必要）。詳しくはホームページか受診券で確認を

- 受診期限 6年3月31日(日)
- 受診内容 問診、計測、診察、血圧測定、血液検査、尿検査



ID:4423

## 国保 特・得キャンペーン

9月末までに特定健診を受けた人の中から抽選で1,000人に、また、1月末までに日頃の受診結果や職場健診の結果などを国民健康保険課（市役所1階）に提出した人と、1月末までに特定健診を受けた、今年度40歳を迎える人には、漏れなく1,000円分のクオカードが当たるキャンペーンを実施しています。



ID:4419

## 国保 人間ドック助成

市内21カ所の指定医療機関で人間ドックを受ける場合、受診券を提出することで、人間ドック費用を6,000円分助成します。



ID:16278

## 健康年齢判定

12月末までに、受診券を使って特定健診や人間ドックを受けた人、特定健診と同程度の結果を国民健康保険課に提出した人には、3月ごろに「健康年齢」（健診結果から判定した体の年齢）を郵送します。

## 受診券、クーポン券の有効期限にご注意

受診券やクーポン券が届いたら、まず枚数と有効期限の確認を。例年3月は医療機関が大変混み合いますので、早めの受診をお願いします。今年度75歳になる人は、保険証が後期高齢者医療保険に変わるため、受診券の有効期限が異なります。特定健診は誕生日までに受けていただくことをお勧めします。

後期高齢者医療保険に加入している人（施設入所者や長期入院の人を除く）対象

## 後期高齢者健診

5月下旬に受診券を送付します（6月1日以降に加入した人には、随時送付）。詳しくはホームページか受診券で確認を。健診の結果により、専門職が電話や家庭訪問でアドバイスを行います。

- 受診期限 6年3月31日(日)
- 受診内容 問診、計測、診察、血圧測定、血液検査、尿検査



ID:451

国保・後期以外の保険証をお持ちの人の健診は各保険者（職場）でご確認ください。

## 市民がん検診

4月1日時点でそれぞれのがん検診対象者に5月中旬ごろ、無料クーポン券を送付しています。がん検診の申し込み方法など、詳しくはホームページで確認を。がん検診と特定健診を同日に受けることもできます。



6月は姫路市大腸がん検診啓発月間です。大腸がんは便の検査で早期に発見できますので、ぜひこの機会に受けましょう。



## フレイル予防相談

保健所では毎月、第3火曜日（8月は第4火曜日）にフレイル予防相談（本誌18頁「保健だより」）を行っています。痩せてきた、握力が弱ってきたなどの体のことや栄養状態などについて不安があれば、前日までに電話で保健所健康課（☎289-1697）へ申し込みを。

※フレイル…加齢に伴う虚弱



# 新美化センターの整備に向けた事業の進捗状況をお知らせします

本市では現在、市川美化センターの後継施設として、14年度の稼働開始を目標に、新たなごみ処理施設の整備に向けて取り組んでいます。環境に優しく、地域の防災拠点としての役割も果たせる施設を目指すものです。

環境事業推進室・☎221-2574



エコパークあぼし



市川美化センター



主なごみ処理施設の概要

名称	エコパークあぼし		市川美化センター
	ごみ焼却施設	再資源化施設	ごみ焼却施設
所在地	網干区網干浜 4-1		東郷町1451-3
建設年月	平成18年12月～22年3月		昭和63年11月～平成4年3月
処理方式	シャフト炉式ガス化溶融炉	破碎、選別、圧縮、梱包	ストーカ式焼却炉
処理能力	402t/日	100t/日	330t/日
処理廃棄物	可燃ごみ	粗大ごみ、資源ごみ	可燃ごみ



どうして新しい美化センターが必要なの？



ごみの処理は、衛生的な市民生活を送る上で欠かすことのできないものであり、非常に重要な市民サービスの一つです。現在、市内で家庭等から排出される可燃ごみは、エコパークあぼしと市川美化センターの2施設で焼却処理を行っています。

しかし、市川美化センターは、丁寧な維持管理を行いながらも、運転開始から30年以上が経過しています。今後安全かつ安定的にごみ処理を続けるためには、新しい施設の整備が必要なのです。

どんな施設になるの？



新美化センターは、安全・安定的にごみを処理するのにもちろん、熱エネルギーの回収など循環型社会の形成や、脱炭素社会の実現に寄与することを目標にしています。さらには、災害に対する強靱性の確保や地域の防災拠点としての役

割など安全・安心な市民生活の基盤を築くとともに、これからの時代にふさわしい環境性能、経済性を兼ね備えた新たなごみ処理施設を目指します。

どんな場所に造るの？



がけ崩れや洪水・高潮による浸水など災害に関連する制約がある区域や、自然環境や景観など保全すべき区域を除外し、土地の形態や利用状況等を考慮して場所を選定します。

建設候補地は  
どうやって決めるの？



市内全域を対象として検討しています。環境審議会の答申に基づく評価項目・評価基準を基に、副市長と関係局の理事級10人で構成する「新美化センター建設候補地選定委員会」が一次選定から二次選定までを順に行います。現在までに一次選定が終了し、候補地を12力所に絞り込みました。

今後のスケジュールは？



これから二次選定・三次選定を実施し、**5年度中には最終建設候補地を決定する予定です。**新美化センター整備の進捗状況は、今後も広報ひめじやホームページなどで継続してお伝えしていきます。特に、建設予定地域周辺にお住まいの皆さんに対しては、きめ細かに計画の周知や意見交換の場を設け、課題解決に向けた協議を行いながら、新美化センターの整備に取り組みます。

ごみ処理施設は、快適で衛生的な私たちの生活に欠かせない施設です。整備に関する市民の皆さんのご理解とご協力をお願いします。



環境事業推進室  
河野誠人

### 今後の整備スケジュール（予定）

項目	令和5年度	6年度	7年度	8年度	9年度	10年度	11年度	12年度	13年度	14年度
建設候補地選定・決定	■									
施設整備基本計画の策定		■	■	■						
測量・ボーリング調査			■	■	■					
生活環境影響調査			■	■	■					
都市計画決定			■	■	■					
事業者選定				■	■	■				
基本設計・詳細設計						■	■	■		
施設整備							■	■	■	■
運転開始										■
市民参画	■	■	■	■	■	■	■	■	■	■
住民説明会	■									
地域連絡協議会	■	■	■	■	■	■	■	■	■	■

※進捗状況等により変更になる場合があります

詳しくは公式ウェブサイト

◆新美化センター建設候補地選定委員会

ID:23646



◆新美化センター整備基本構想

ID:23986





# 環境について

## 考えよう

環境月間であるこの機会に、環境について一度考え、私たちにできることから環境に優しい取り組みを始めよう。  
▼環境政策室・☎212468

### 地球温暖化対策のため 計画を改定しました

地球温暖化は、人類をはじめすべての生物に深刻な影響を及ぼす喫緊の課題です。令和3年には世界気象機関（WMO）が、これまでに地球の平均気温が上昇したことで、暴風雨や洪水など、世界の気象災害の数が過去50年間で5倍に増加したと発表。同年、国は、令和12年度の温室効果ガス（CO<sub>2</sub>）排出量を平成25年度と比較して46%削減することを表明しました。それを受け、本市でも市民、事業者、行政などの協働の下、市全体の温室効果ガス削減に取り組んでいくための目標や具体的な取り組みを示した「姫路市地球温暖化対策実行計画（区域施策編）」を改定。25年度と比較して12年度までに地域の温室効果ガス排出量を48%削減することを目標に掲げ、さまざまな取り組みを進めていきます。本計画はホームページに掲載しています。



ID:2305

### 市とつくり組んでかんたん

#### 家庭用蓄電システムの普及促進

住宅に蓄電システムを設置する人、蓄電システムが設置された住宅を購入する人に、その資金の一部を助成しています（先着順）。予算の上限に達し次第、受け付けを終了します。



ID:11573

個人・事業者向け次世代自動車の導入を支援  
次世代自動車（EVまたはFCV〈燃料電池自動車〉の購入費用（事業者についてはリース費用も）の一部を助成しています。



ID:21695



ID:2504

出前講座などでカーボンニュートラルを啓発  
脱炭素型の製品・サービス・ライフスタイルの「賢い選択（CO<sub>2</sub>OL、CH<sub>2</sub>OICE）」を促す運動が全国的に展開されています。本市としてもこの取り組みを市民の皆さんに広く知っていただくため、出前講座やイベントなどを通して啓発を行っています。

### 私たちにできること

- 住宅の新築・改修の際には、太陽光などの再生可能エネルギーを導入し、建物をZEH（エネルギー収支をゼロ以下にする家）にする
- 自動車を購入する際には、EVやFCVなどを選択する
- 日常生活において、節電やエコドライブ（ふんわりアクセル）等、ごみの減量など、「COOL CHOICE」を実践する
- 家庭内で環境問題について話し合う機会を増やす
- 環境イベントに参加するなど、情報収集に努める

あなたの小さな取り組みも  
みんなで行えば地球のために



## 第2回市議会定例会を開会します

第2回市議会定例会は6月に開会します（日程は5月下旬に決定。詳しくはホームページで確認を）。開かれた市議会を目指して、さまざまな情報提供を行っています。▶議会事務局・☎221-2034



### 本会議を中継放送

本会議は、姫路ケーブルテレビで放送。各支所などでも視聴できます。また、ホームページで本会議の生中継と録画中継を配信します。

### 質問内容を新聞広告とFMラジオでお知らせ

本会議2日目の前日の朝刊各紙に、質問者名と主な質問内容を掲載。同日の午前8時ごろと午後5時35分ごろ（放送日が日曜日の場合は、午前9時23分ごろと午後1時35分ごろ）に、「FM GENKI」でも放送予定です。

### 本会議の詳しい内容は会議録で

城内図書館と各分館、市政情報センター（市役所1階）、ホームページで閲覧できます。



本会議中継はこちら





詳しくは  
ホームページ  
で確認を



姫路市男女  
共同参画プ  
ラン2027

ID:22433

6月23日～29日は

# 男女共同参画週間

皆さんもこの機会に、職場だけでなく、家庭や地域社会における男女共同参画について、いま一度考えてみませんか。

▶男女共同参画推進課・☎287-0803

## 男女共同参画って何だろう？

男女共同参画とは、すべての個人がお互いに人権を尊重し、喜びも責任も分かち合いつつ、性別に関わりなく、その個性と能力を十分に発揮できることです。わが国では、日本国憲法の下、男女平等の実現に向けてさまざまな取り組みが行われてきました。しかし、令和2年国勢調査によると、本市の正規労働者の割合は、男性が女性より常に高く、女性は結婚・出産の時期が集中する30代以降に大きく低下しています。また、本市が3年に実施した市民意識調査によると、社会全体で「男性優遇」と感じる割合は高く、まだまだ不平等感が残っているのが現状です。



## 例えば、家庭内での男女共同参画は？

この市民意識調査において、理想では家庭内の仕事の負担が「男女共に同じくらい」とする割合が高いものの、現実では女性に偏っています。2年度に内閣府が行った調査でも、コロナ禍での在宅勤務等で在宅時間が男女共に増えたにもかかわらず、家事の時間は女性が男性の2倍以上のまま変化していない結果となっています。こうした結果は、女性に家事などの負担が偏っており、「男は仕事、女は家庭」という考えが依然として残っていることを示しています。



## 男女共同参画社会を 実現するためには どうしたらいい？



このように、現在でも性別による制約を受けている人が少なくありません。男女共同参画社会は、社会のあらゆる分野で男女が対等な立場で参画することが基本です。しかしその実現は、行政の取り組みだけでは成し遂げられません。一人ひとりが「男だからこうすべき、女だからこうあるべき」という性別で固定的に役割を決めてしまう意識に気付き、見直していくことがまず必要です。そして、市民の皆さんや企業、地域などが一体となって男女共同参画への理解を深め、ワーク・ライフ・バランスの推進などに協力して取り組んでいくことが大切です。

## あの町 この町



### 町歩きで歴史を感じる

3月12日、船場城西地区を巡る景観タウンウォッチングが開催されました。参加者らは、船場本徳寺や藤森家住宅などの歴史的建造物などを見学し、それぞれの歴史を感じていました（まちかど特派員 柴田武志さん）



### 地域の人との触れ合いを深める

4月22日、城の西公民館で「ふれあい食事サービス」が行われ、1人暮らしの高齢者ら45人が参加しました。落語を楽しんだ後、ボランティア手作りのお弁当を持ち帰り、笑顔満開の一日となりました（まちかど特派員 高橋昌己さん）

### 3月8日は町家の日

3月8日は「マーチャ」の語呂合わせで「町家の日」。これにちなんで、市内でも各地で町家イベントが行われました。12日には野里地区で古民家を活用したイベントが催され、大勢の人でにぎわいました（野里 塩本由紀子さん）



「あの町 この町」で紹介するまちの情報をお寄せください。郵送か電子メールで広報課「まちの話」係（〒670-8501 安田四丁目1、電子メール kouhou@city.himeji.jp）へ