

姫路市の介護

令和3年度(実績)年報

令和4年(2022年)9月

姫路市健康福祉局

| | | |
|----|----------------------|-------|
| 1 | 人口動態 | P. 1 |
| 2 | 第1号被保険者数 | P. 2 |
| 3 | 要支援・要介護認定 | P. 3 |
| 4 | 介護保険料 | P. 5 |
| 5 | 保険給付 | P. 9 |
| 6 | 地域支援事業 | P. 17 |
| 7 | 地域包括支援センター | P. 22 |
| 8 | 介護人材確保事業 | P. 25 |
| 9 | 決算状況 | P. 27 |
| 10 | 第8期計画の進捗状況 | P. 32 |
| 11 | 資料 | P. 36 |
| | (1) 本市の介護保険事業の沿革 | |
| | (2) 介護保険料の変遷 | |
| | (3) 介護保険事業を所管する本市の組織 | |
| | (4) 指定等事業所（施設）数 | |

令和4年(2022年)9月

▶ この実績年報は、介護保険事業実績と姫路市高齢者保健福祉計画及び姫路市介護保険事業計画に基づく、取組内容等の報告を兼ねています。
掲載内容は、適宜見直しています。

1 人口動態

▶ 令和4年3月31日現在の人口

| 日常生活圏域 | 小学校・義務教育学校区 | 人口 〔A〕 | 65歳以上人口 〔B〕 | 高齢化率 〔B/A〕 |
|--------|-------------------------|-----------|----------------|---------------|
| 北部 | 城北、広峰、水上、砥堀、増位、豊富、山田、船津 | 55,299人 | 16,196人 | 29.3% |
| 中部第一 | 白鷺、野里、城東、東、船場、城西、城乾 | 50,375人 | 14,842人 | 29.5% |
| 中部第二 | 城陽、手柄、荒川、高岡、高岡西、安室、安室東 | 88,165人 | 20,772人 | 23.6% |
| 東部 | 花田、四郷、御国野、別所、谷外、谷内 | 42,307人 | 10,851人 | 25.6% |
| 灘 | 白浜、八木、糸引、的形、大塩 | 41,351人 | 10,757人 | 26.0% |
| 飾磨 | 飾磨、津田、英賀保、高浜、妻鹿 | 64,028人 | 14,475人 | 22.6% |
| 広畑 | 広畑、広畑第二、八幡、大津、南大津 | 53,641人 | 13,315人 | 24.8% |
| 網干 | 大津茂、網干、網干西、旭陽、勝原、余部 | 51,583人 | 13,680人 | 26.5% |
| 西部 | 曾左、白鳥、太市、林田、伊勢、峰相、青山 | 38,587人 | 12,982人 | 33.6% |
| 家島 | 家島、坊勢 | 4,432人 | 1,892人 | 42.7% |
| 夢前 | 置塩、古知、前之庄、苜野、上菅、菅生 | 16,580人 | 6,229人 | 37.6% |
| 香寺 | 香呂、香呂南、中寺 | 18,413人 | 6,237人 | 33.9% |
| 安富 | 安富南、安富北 | 4,689人 | 1,606人 | 34.3% |
| 計 | | 529,450人 | 143,834人 | 27.2% |

※ 住民基本台帳人口より

2 第1号被保険者数

▶ 第1号被保険者数（65歳以上の被保険者数）〔各年度末現在〕

- ▶ 第1号被保険者数は増加を続けているものの、その増加率は近年緩やかになっている。
- ▶ 後期高齢者数（75歳以上の高齢者数）の構成比が徐々に増加している。

| | H29年度 | H30年度 | R元年度 | R2年度 | R3年度 |
|------------|----------|----------|----------|----------|----------|
| 第1号被保険者数 | 139,939人 | 141,477人 | 142,532人 | 143,325人 | 143,616人 |
| 前年度増減比 | | [1.1%] | [0.7%] | [0.6%] | [0.2%] |
| 65歳～74歳 | 71,748人 | 70,868人 | 69,988人 | 70,488人 | 68,864人 |
| 構成比 | (51.3%) | (50.1%) | (49.1%) | (49.2%) | (48.0%) |
| 75歳以上 | 68,191人 | 70,609人 | 72,544人 | 72,837人 | 74,752人 |
| 構成比 | (48.7%) | (49.9%) | (50.9%) | (50.8%) | (52.0%) |
| 75～84歳（再掲） | | 50,167人 | 51,156人 | 50,117人 | 51,186人 |
| 構成比 | | (35.5%) | (35.9%) | (35.0%) | (35.6%) |
| 85歳以上（再掲） | | 20,442人 | 21,388人 | 22,720人 | 23,566人 |
| 構成比 | | (14.4%) | (15.0%) | (15.8%) | (16.4%) |

3 要支援・要介護認定

(1) 申請件数及び審査件数〔年間〕

- ▶ 平成29年4月から段階的に更新の有効期間を延長したことにより、更新申請件数が減少し、総数が減少している。
- ▶ 新型コロナウイルス感染症の影響により有効期間延長を実施したため、令和元年度から令和3年度の審査件数が大幅に減少している。

| | H29年度 | H30年度 | R元年度 | R2年度 | R3年度 |
|--------|---------|-----------|-----------|-----------|----------|
| 申請件数 | 33,309件 | 30,751件 | 27,741件 | 22,621件 | 29,430件 |
| 新規 | 7,007件 | 7,189件 | 6,730件 | 6,667件 | 7,020件 |
| 前年度増減比 | | (2.6%) | (▲ 6.4%) | (▲ 0.9%) | (5.3%) |
| 区分変更 | 4,768件 | 5,093件 | 4,996件 | 5,593件 | 5,411件 |
| 前年度増減比 | | (6.8%) | (▲ 1.9%) | (11.9%) | (▲ 3.3%) |
| 更新 | 21,534件 | 18,469件 | 16,015件 | 10,361件 | 16,999件 |
| 前年度増減比 | | (▲ 14.2%) | (▲ 13.3%) | (▲ 35.3%) | (64.1%) |
| 審査件数 | 32,601件 | 29,798件 | 27,012件 | 19,283件 | 25,408件 |

(2) 要支援・要介護認定者及び事業対象者数〔各年度末現在〕

- ▶ 被保険者数の増加と共に認定者数も全体的に増加している。要支援者の割合が増加傾向にある。

| | H29年度 | H30年度 | R元年度 | R2年度 | R3年度 |
|--------|---------|---------|---------|---------|---------|
| 認定者数 | 30,206人 | 31,820人 | 32,272人 | 32,386人 | 32,489人 |
| 要支援1 | 6,558人 | 7,532人 | 7,549人 | 8,057人 | 8,387人 |
| 構成比 | (21.7%) | (23.7%) | (23.4%) | (24.9%) | (25.8%) |
| 要支援2 | 4,780人 | 4,777人 | 5,509人 | 5,362人 | 5,221人 |
| 構成比 | (15.8%) | (15.0%) | (17.1%) | (16.6%) | (16.1%) |
| 要介護1 | 6,249人 | 6,413人 | 6,302人 | 6,357人 | 6,515人 |
| 構成比 | (20.7%) | (20.2%) | (19.5%) | (19.6%) | (20.1%) |
| 要介護2 | 3,791人 | 3,957人 | 4,098人 | 3,990人 | 3,800人 |
| 構成比 | (12.6%) | (12.4%) | (12.7%) | (12.3%) | (11.7%) |
| 要介護3 | 3,195人 | 3,213人 | 3,159人 | 3,128人 | 3,070人 |
| 構成比 | (10.6%) | (10.1%) | (9.8%) | (9.7%) | (9.4%) |
| 要介護4 | 3,238人 | 3,413人 | 3,305人 | 3,322人 | 3,335人 |
| 構成比 | (10.7%) | (10.7%) | (10.2%) | (10.3%) | (10.3%) |
| 要介護5 | 2,395人 | 2,515人 | 2,350人 | 2,170人 | 2,161人 |
| 構成比 | (7.9%) | (7.9%) | (7.3%) | (6.6%) | (6.6%) |
| 事業対象者数 | 343人 | 294人 | 260人 | 279人 | 285人 |

※ 事業対象者とは、65歳以上の人で基本チェックリストに該当した人をいう。
(平成29年4月から開始)

(3) 認定者数に占める第1号被保険者数及び第2号被保険者数の割合〔令和3年度末現在〕

▶ 第1号被保険者は、第2号被保険者と比較して、要支援の比率が高い。

| | 第1号被保険者 (65歳以上) | 第2号被保険者 (40歳～64歳) |
|------|--------------------|----------------------|
| 認定者数 | 31,827人 | 662人 |
| 構成比 | (100.0%) | (100.0%) |
| 要支援1 | 8,294人 | 93人 |
| 構成比 | (26.1%) | (14.0%) |
| 要支援2 | 5,127人 | 94人 |
| 構成比 | (16.1%) | (14.2%) |
| 要介護1 | 6,366人 | 149人 |
| 構成比 | (20.0%) | (22.5%) |
| 要介護2 | 3,713人 | 87人 |
| 構成比 | (11.7%) | (13.1%) |
| 要介護3 | 3,004人 | 66人 |
| 構成比 | (9.4%) | (10.0%) |
| 要介護4 | 3,248人 | 87人 |
| 構成比 | (10.2%) | (13.1%) |
| 要介護5 | 2,075人 | 86人 |
| 構成比 | (6.5%) | (13.1%) |

(4) 要支援・要介護認定率〔令和3年度末現在〕

- ▶ 本市の要支援・要介護認定率（65歳以上の被保険者数に占める認定者数の割合）は、全国平均より高い。要支援1・2の認定率は、高い水準にある一方、要介護の認定率は全国平均に近い。
- ▶ 要支援の人が重度化しないように、適切なケアマネジメントや保険給付、支援が必要だと考える。

▶ 姫路市

| | | |
|--------|-------|-----------------------------|
| 認定率 | 22.2% | 認定者数31,827人 / 被保険者数143,616人 |
| 要支援1・2 | 9.3% | 認定者数13,421人 / 被保険者数143,616人 |
| 要介護1～5 | 12.9% | 認定者数18,406人 / 被保険者数143,616人 |



▶ 全国平均〔厚生労働省介護保険事業状況報告（暫定）令和4年3月分から算定〕

| | | |
|--------|-------|-----------------------------------|
| 認定率 | 18.9% | 認定者数6,765,995人 / 被保険者数35,887,516人 |
| 要支援1・2 | 5.3% | 認定者数1,894,383人 / 被保険者数35,887,516人 |
| 要介護1～5 | 13.6% | 認定者数4,871,612人 / 被保険者数35,887,516人 |

4 介護保険料

(1) 本市の介護保険料〔令和3年度〕

| 段階 | 対象者 | | 保険料率 | 保険料 | |
|-------|----------------------------|--|----------|----------|---------|
| | 世帯 | 本人 | | 年額 | 月額 |
| 第1段階 | 生活保護受給者 | | 基準額×0.3* | 22,320円 | 1,860円 |
| | | 高齢福祉年金受給者 課税年金収入額と合計所得 金額の合計額が80万円以下 の人 | | | |
| 第2段階 | 市民税 非課税世帯 | 課税年金収入額と合計所得 金額の合計額が80万円を超 えて120万円以下の人 | 基準額×0.5* | 37,200円 | 3,100円 |
| 第3段階 | | 課税年金収入額と合計所得 金額の合計額が120万円を 超える人 | 基準額×0.7* | 52,080円 | 4,340円 |
| 第4段階 | 市民税 課税世帯 (本人非課 税) | 課税年金収入額と合計所得 金額の合計額が80万円以下 の人 | 基準額×0.9 | 66,960円 | 5,580円 |
| 第5段階 | | 課税年金収入額と合計所得 金額の合計額が80万円を超 える人 | 基準額 | 74,400円 | 6,200円 |
| 第6段階 | 市民税 課税世帯 (本人課税) | 合計所得金額が120万円未 満の人 | 基準額×1.2 | 89,280円 | 7,440円 |
| 第7段階 | | 合計所得金額が120万円以 上210万円未満の人 | 基準額×1.3 | 96,720円 | 8,060円 |
| 第8段階 | | 合計所得金額が210万円以 上320万円未満の人 | 基準額×1.5 | 111,600円 | 9,300円 |
| 第9段階 | | 合計所得金額が320万円以 上400万円未満の人 | 基準額×1.7 | 126,480円 | 10,540円 |
| 第10段階 | | 合計所得金額が400万円以 上700万円未満の人 | 基準額×1.8 | 133,920円 | 11,160円 |
| 第11段階 | | 合計所得金額が700万円以 上1,000万円未満の人 | 基準額×1.9 | 141,360円 | 11,780円 |
| 第12段階 | | 合計所得金額が1,000万円 以上の人 | 基準額×2.0 | 148,800円 | 12,400円 |

* 第1～第3段階の保険料年額は、公費による軽減（第1段階：保険料率0.5→0.3、
第2段階：保険料率0.7→0.5、第3段階：保険料率0.75→0.7）後の金額となる。

▶ 全国平均〔厚生労働省報道発表資料（令和3年5月14日）より〕

| | |
|------|--------|
| 基準月額 | 6,014円 |
|------|--------|

(2) 保険料段階別の第1号被保険者数〔令和3年度〕

| | 対象者 | | 保険料率 | 年額 | 全体 | | 特別徴収 | | 普通徴収 | |
|-------|---------------------------|--|---|-------------|----------|----------|----------|---------|---------|---------|
| | 世帯 | 本人 | | | 構成比 | 構成比 | 構成比 | | | |
| 第1段階 | 生活保護受給者 | | 基準額 ×0.3 | 22,320円 | 30,775人 | (20.7%) | 21,575人 | (14.5%) | 9,200人 | (6.2%) |
| | | 高齢福祉年金受給者 課税年金収入額とその他 合計所得金額等の合計額 が80万円以下の人 | | | | | | | | |
| 第2段階 | 市民税 非課税 世帯 | 課税年金収入額とその他 合計所得金額等の合計額 が80万円を超えて 120万円以下の人 | 基準額 ×0.5 | 37,200円 | 13,203人 | (8.9%) | 12,163人 | (8.2%) | 1,040人 | (0.7%) |
| 第3段階 | | 課税年金収入額とその他 合計所得金額等の合計額 が120万円を超える人 | 基準額 ×0.7 | 52,080円 | 12,879人 | (8.7%) | 11,754人 | (7.9%) | 1,125人 | (0.8%) |
| 第4段階 | | 市民税 課税世帯 | 課税年金収入額とその他 合計所得金額等の合計額 が80万円以下の人 | 基準額 ×0.9 | 66,960円 | 18,519人 | (12.5%) | 15,085人 | (10.2%) | 3,434人 |
| 第5段階 | (本人非 課税) | 課税年金収入額とその他 合計所得金額等の合計額 が80万円を超える人 | 基準額 | 74,400円 | 17,135人 | (11.5%) | 16,493人 | (11.1%) | 642人 | (0.4%) |
| 第6段階 | 市民税 課税世帯 (本人課 税) | 合計所得金額等が120 万円未満の人 | 基準額 ×1.2 | 89,280円 | 17,884人 | (12.1%) | 15,700人 | (10.6%) | 2,184人 | (1.5%) |
| 第7段階 | | 合計所得金額等が120 万円以上210万円未満 の人 | 基準額 ×1.3 | 96,720円 | 20,582人 | (13.9%) | 17,981人 | (12.1%) | 2,601人 | (1.8%) |
| 第8段階 | | 合計所得金額等が210 万円以上320万円未満 の人 | 基準額 ×1.5 | 111,600円 | 8,623人 | (5.8%) | 7,175人 | (4.8%) | 1,448人 | (1.0%) |
| 第9段階 | | 合計所得金額等が320 万円以上400万円未満 の人 | 基準額 ×1.7 | 126,480円 | 2,820人 | (1.9%) | 2,327人 | (1.6%) | 493人 | (0.3%) |
| 第10段階 | | 合計所得金額等が400 万円以上700万円未満 の人 | 基準額 ×1.8 | 133,920円 | 3,445人 | (2.3%) | 2,691人 | (1.8%) | 754人 | (0.5%) |
| 第11段階 | | 合計所得金額等が700 万円以上1,000万円未 満の人 | 基準額 ×1.9 | 141,360円 | 1,019人 | (0.7%) | 745人 | (0.5%) | 274人 | (0.2%) |
| 第12段階 | | 合計所得金額等が 1,000万円以上の人 | 基準額 ×2.0 | 148,800円 | 1,661人 | (1.0%) | 1,244人 | (0.8%) | 417人 | (0.2%) |
| 計 | | | | | 148,545人 | (100.0%) | 124,933人 | (84.1%) | 23,612人 | (15.9%) |

※ 併徴（特別徴収と普通徴収が重複する場合）の人数は、特別徴収に含む。

※ 年度中の転出者・死亡者を含むため、2ページの第1号被保険者数と一致しない。

(3) 保険料段階別収納状況〔令和3年度・現年分〕

| | 調定 | | 収納 | | 未納 | | 収納率 |
|-------|----------|----------------|----------|----------------|---------|-------------|-------|
| | 件数 | 金額 | 件数 | 金額 | 件数 | 金額 | |
| 第1段階 | 203,734件 | 661,245,400円 | 197,721件 | 647,131,380円 | 6,013件 | 14,114,020円 | 97.9% |
| 普通徴収 | 64,710件 | 144,296,290円 | 58,697件 | 130,182,270円 | 6,013件 | 14,114,020円 | 90.2% |
| 第2段階 | 81,156件 | 479,442,720円 | 80,715件 | 477,828,960円 | 441件 | 1,613,760円 | 99.7% |
| 普通徴収 | 5,202件 | 17,503,510円 | 4,761件 | 15,889,750円 | 441件 | 1,613,760円 | 90.8% |
| 第3段階 | 80,290件 | 653,182,030円 | 79,868件 | 650,951,070円 | 422件 | 2,230,960円 | 99.7% |
| 普通徴収 | 5,649件 | 24,587,660円 | 5,227件 | 22,356,700円 | 422件 | 2,230,960円 | 90.9% |
| 第4段階 | 119,013件 | 1,189,342,530円 | 116,172件 | 1,170,436,353円 | 2,841件 | 18,906,177円 | 98.4% |
| 普通徴収 | 27,403件 | 182,084,450円 | 24,562件 | 163,178,273円 | 2,841件 | 18,906,177円 | 89.6% |
| 第5段階 | 105,321件 | 1,258,622,580円 | 105,104件 | 1,257,150,960円 | 217件 | 1,471,620円 | 99.9% |
| 普通徴収 | 4,239件 | 24,146,810円 | 4,022件 | 22,675,190円 | 217件 | 1,471,620円 | 93.9% |
| 第6段階 | 113,123件 | 1,543,789,260円 | 111,212件 | 1,527,035,896円 | 1,911件 | 16,753,364円 | 98.9% |
| 普通徴収 | 16,709件 | 140,227,930円 | 14,798件 | 123,474,566円 | 1,911件 | 16,753,364円 | 88.1% |
| 第7段階 | 129,136件 | 1,912,840,140円 | 127,733件 | 1,899,551,660円 | 1,403件 | 13,288,480円 | 99.3% |
| 普通徴収 | 17,675件 | 158,189,140円 | 16,272件 | 144,900,660円 | 1,403件 | 13,288,480円 | 91.6% |
| 第8段階 | 55,751件 | 916,394,160円 | 55,332件 | 911,736,571円 | 419件 | 4,657,589円 | 99.5% |
| 普通徴収 | 12,286件 | 124,805,700円 | 11,867件 | 120,148,111円 | 419件 | 4,657,589円 | 96.3% |
| 第9段階 | 18,574件 | 340,670,350円 | 18,422件 | 338,837,190円 | 152件 | 1,833,160円 | 99.5% |
| 普通徴収 | 4,497件 | 51,226,160円 | 4,345件 | 49,393,000円 | 152件 | 1,833,160円 | 96.4% |
| 第10段階 | 23,272件 | 438,831,360円 | 23,214件 | 438,070,260円 | 58件 | 761,100円 | 99.8% |
| 普通徴収 | 7,067件 | 86,528,890円 | 7,009件 | 85,767,790円 | 58件 | 761,100円 | 99.1% |
| 第11段階 | 7,124件 | 137,239,260円 | 7,089件 | 136,806,140円 | 35件 | 433,120円 | 99.7% |
| 普通徴収 | 2,604件 | 34,170,020円 | 2,569件 | 33,736,900円 | 35件 | 433,120円 | 98.7% |
| 第12段階 | 11,675件 | 237,520,600円 | 11,662件 | 237,269,400円 | 13件 | 251,200円 | 99.9% |
| 普通徴収 | 4,179件 | 57,592,880円 | 4,166件 | 57,341,680円 | 13件 | 251,200円 | 99.6% |
| 計 | 948,169件 | 9,769,120,390円 | 934,244件 | 9,692,805,840円 | 13,925件 | 76,314,550円 | 99.2% |
| 普通徴収 | 172,220件 | 1,045,359,440円 | 158,295件 | 969,044,890円 | 13,925件 | 76,314,550円 | 92.7% |

(4) 年度別滞納状況〔各年度決算時点・現年分〕

| | 調定 | | 未納 | | 収納率 |
|--------|----------|----------------|--------|--------------|-------|
| | 人数 | 金額 | 人数 | 金額 | |
| 平成29年度 | 144,627人 | 8,318,760,930円 | 3,584人 | 118,473,850円 | 98.6% |
| 平成30年度 | 145,811人 | 9,829,685,490円 | 2,963人 | 113,634,197円 | 98.8% |
| 令和元年度 | 147,052人 | 9,659,181,000円 | 2,888人 | 105,456,513円 | 98.9% |
| 令和2年度 | 147,774人 | 9,450,248,960円 | 2,310人 | 82,238,542円 | 99.1% |
| 令和3年度 | 148,545人 | 9,769,120,390円 | 2,213人 | 76,314,550円 | 99.2% |

(5) 減免状況

▶ 新型コロナウイルス感染症の影響により死亡又は重篤な傷病を負った場合と、収入が減少した場合の減免件数が前年度と比べて半分以下まで減少している。また、失業等減免についても減少している。

| | 災害 | | 死亡等 | | 失業等 | |
|--------|-----|----------|-----|----------|------|------------|
| | 件数 | 金額 | 件数 | 金額 | 件数 | 金額 |
| 平成29年度 | 4件 | 174,540円 | 4件 | 46,640円 | 142件 | 2,092,490円 |
| 平成30年度 | 10件 | 375,000円 | 6件 | 90,350円 | 123件 | 2,158,710円 |
| 令和元年度 | 6件 | 124,950円 | 3件 | 35,200円 | 108件 | 1,994,020円 |
| 令和2年度 | 7件 | 108,400円 | 10件 | 115,700円 | 157件 | 2,787,610円 |
| 令和3年度 | 7件 | 335,350円 | 13件 | 132,300円 | 130件 | 2,353,075円 |

| | 農作物の不作等 | | 法第63条の適用 | | 生活困窮 | |
|--------|---------|----|----------|----------|------|----------|
| | 件数 | 金額 | 件数 | 金額 | 件数 | 金額 |
| 平成29年度 | 0件 | 0円 | 20件 | 438,790円 | 11件 | 171,330円 |
| 平成30年度 | 0件 | 0円 | 9件 | 204,440円 | 15件 | 242,100円 |
| 令和元年度 | 0件 | 0円 | 6件 | 103,910円 | 20件 | 313,980円 |
| 令和2年度 | 0件 | 0円 | 4件 | 54,900円 | 18件 | 258,000円 |
| 令和3年度 | 0件 | 0円 | 13件 | 223,070円 | 19件 | 261,640円 |

| | 新型コロナウイルス感染症 | | 計 | |
|--------|--------------|-------------|------|-------------|
| | 件数 | 金額 | 件数 | 金額 |
| 平成29年度 | | | 181件 | 2,923,790円 |
| 平成30年度 | | | 163件 | 3,070,600円 |
| 令和元年度 | | | 143件 | 2,572,060円 |
| 令和2年度 | 277件 | 20,162,150円 | 473件 | 23,486,760円 |
| 令和3年度 | 111件 | 6,737,360円 | 293件 | 10,042,795円 |

- ※ 「死亡等」には、心身に重大な障害を受け、若しくは長期間入院した者を含む。
- ※ 「失業等」には、業務の休廃止、事業における著しい損失を含む。
- ※ 「法第63条の適用」とは、刑事施設、労役場その他これらに準ずる施設に拘禁された者について、適用するもの。

5 保険給付

(1) 令和3年度実績

① 居宅介護支援・介護予防支援

▶ 居宅介護支援や介護予防マネジメントの実績は横ばいであったが、要支援者数の増や介護予防サービスの利用者数の増により、介護予防支援の実績は計画値・前年度値を大幅に上回った。

| | 実績値(R3年度) | | 計画値 (R3年度) | 前年度値 (R2年度) |
|--------------|-----------|--------|---------------|----------------|
| | 計画比 | 前年度比 | | |
| 居宅介護支援 | 142,039人 | 97.5% | 145,673人 | 142,410人 |
| 介護予防支援 | 64,035人 | 107.4% | 59,622人 | 59,075人 |
| 介護予防ケアマネジメント | 37,722人 | 94.0% | 40,117人 | 38,183人 |

② 居宅サービス・介護予防サービス

▶ 介護サービス・介護予防サービスともに、実績は全体的に横ばいとなった。
▶ 回復期のリハビリテーションにおける診療報酬の改定や入院加療から在宅療養の流れ等により、訪問リハビリテーションや療養管理指導等は計画値・前年度値を上回った。

* 介護：要介護者を対象とするサービス
 予防：要支援者を対象とするサービス
 総合：要支援者・事業対象者を対象とするサービス

| | | 実績値(R3年度) | | 計画値 (R3年度) | 前年度値 (R2年度) |
|-------------|-----|------------|--------|---------------|----------------|
| | | 計画比 | 前年度比 | | |
| 訪問介護 | 介護* | 1,833,365回 | 96.1% | 1,908,485回 | 1,760,393回 |
| | 総合* | 32,037人 | 132.1% | 24,251人 | 31,506人 |
| 訪問入浴介護 | 介護 | 9,974回 | 96.2% | 10,370回 | 10,306回 |
| | 予防* | 58回 | 80.6% | 72回 | 64回 |
| 訪問看護 | 介護 | 432,182回 | 105.0% | 411,794回 | 408,127回 |
| | 予防 | 102,448回 | 94.0% | 108,978回 | 102,157回 |
| 訪問リハビリテーション | 介護 | 36,934回 | 95.4% | 38,712回 | 36,541回 |
| | 予防 | 10,172回 | 138.3% | 7,356回 | 7,949回 |
| 居宅療養管理指導 | 介護 | 42,385人 | 99.8% | 42,454人 | 39,439人 |
| | 予防 | 3,583人 | 106.8% | 3,356人 | 3,127人 |
| 通所介護 | 介護 | 625,932回 | 94.6% | 661,563回 | 635,106回 |
| | 総合 | 44,736人 | 96.0% | 46,588人 | 41,881人 |
| 通所リハビリテーション | 介護 | 165,328回 | 97.5% | 169,610回 | 162,984回 |
| | 予防 | 11,517人 | 100.1% | 11,502人 | 10,578人 |
| 短期入所生活介護 | 介護 | 181,626日 | 88.2% | 205,935日 | 197,020日 |
| | 予防 | 2,545日 | 74.6% | 3,410日 | 3,159日 |
| 短期入所療養介護 | 介護 | 7,039日 | 68.8% | 10,235日 | 7,556日 |
| | 予防 | 134日 | 81.2% | 165日 | 73日 |
| 特定施設入居者生活介護 | 介護 | 8,292人 | 97.3% | 8,526人 | 8,259人 |
| | 予防 | 1,215人 | 95.2% | 1,276人 | 1,191人 |

| | | | | | | |
|----------|----|----------|--------|--------|----------|----------|
| 福祉用具貸与 | 介護 | 105,253人 | 97.9% | 101.3% | 107,520人 | 103,927人 |
| | 予防 | 48,621人 | 110.4% | 109.2% | 44,039人 | 44,544人 |
| 特定福祉用具購入 | 介護 | 1,421人 | 86.5% | 93.9% | 1,643人 | 1,513人 |
| | 予防 | 778人 | 96.0% | 97.4% | 810人 | 799人 |

③ 地域密着型サービス・介護予防地域密着型サービス

- ▶ 地域密着型サービス（介護予防含む）は、ほとんどが計画値を下回ったものの、実績はほぼ横ばいであった。
- ▶ 認知症対応型通所介護は、要支援者の増を受けて、計画値・前年度値を大幅に上回る結果となった。
- ▶ 看護小規模多機能は小規模多機能からの転換が一服し、増加から横ばいに転じた。

| | 実績値(R3年度) | | | 計画値 (R3年度) | 前年度値 (R2年度) | |
|--------------------------|-----------|--------|--------|---------------|----------------|--------|
| | | 計画比 | 前年度比 | | | |
| 定期巡回・随時対応型 訪問介護看護 | 1,819人 | 76.0% | 92.8% | 2,394人 | 1,960人 | |
| 地域密着型通所介護 | 217,749回 | 88.5% | 95.9% | 245,994回 | 227,032回 | |
| 認知症対応型通 所介護 | 介護 | 2,789回 | 81.4% | 98.6% | 3,425回 | 2,829回 |
| | 予防 | 215回 | 144.3% | 140.5% | 149回 | 153回 |
| 小規模多機能型 居宅介護 | 介護 | 5,338人 | 102.5% | 98.7% | 5,208人 | 5,411人 |
| | 予防 | 307人 | 93.0% | 94.5% | 330人 | 325人 |
| 認知症対応型共 同生活介護 | 介護 | 7,267人 | 97.6% | 100.9% | 7,447人 | 7,199人 |
| | 予防 | 132人 | 92.3% | 104.8% | 143人 | 126人 |
| 地域密着型介護老人福祉 施設入所者生活介護 | 4,571人 | 95.9% | 100.1% | 4,764人 | 4,565人 | |
| 看護小規模多機能型居 宅介護 | 1,350人 | 85.7% | 97.0% | 1,576人 | 1,392人 | |

④ 施設サービス

- ▶ 介護療養型医療施設から介護医療院への転換が進展したため、介護療養型医療施設は実績が計画値・前年度値を下回った。

| | 実績値(R3年度) | | | 計画値 (R3年度) | 前年度値 (R2年度) |
|-----------|-----------|-------|-------|---------------|----------------|
| | | 計画比 | 前年度比 | | |
| 介護老人福祉施設 | 23,968人 | 97.5% | 99.4% | 24,576人 | 24,117人 |
| 介護老人保健施設 | 11,207人 | 93.6% | 98.8% | 11,976人 | 11,347人 |
| 介護療養型医療施設 | 451人 | 89.5% | 80.4% | 504人 | 561人 |
| 介護医療院 | 2,144人 | 92.6% | 95.6% | 2,315人 | 2,242人 |

⑤ 住宅改修

- ▶ 全体的に減少傾向にあり、特に要介護者の利用者が大幅に減少した一方で、要支援者の増により、要支援者の実績はほぼ横ばいの結果となった。

| | 実績値(R 3年度) | | 計画値 (R 3年度) | 前年度値 (R 2年度) |
|------------|------------|-------|----------------|-----------------|
| | 計画比 | 前年度比 | | |
| 住宅改修(要介護者) | 1,051人 | 56.4% | 1,862人 | 1,211人 |
| 住宅改修(要支援者) | 1,110人 | 93.3% | 1,190人 | 1,142人 |

⑥ 介護費用の負担軽減のための給付

- ▶ 高額介護サービス費・高額介護予防サービス費、高額医療合算サービス費・高額医療合算介護予防サービス費の支給額は、計画値を上回ったものの、実績は横ばいの結果となった。
- ▶ 特定入所者介護サービス費・特定入所者介護予防サービス費は、認定基準の見直しにより実績は計画値・前年度値を下回った。

| | 実績値(R 3年度) | | 計画値 (R 3年度) | 前年度値 (R 2年度) |
|---------------------------------|------------|--------|----------------|-----------------|
| | 計画比 | 前年度比 | | |
| 高額介護サービス費・高額介護予防サービス費の支給額 | 710,524千円 | 118.2% | 601,222千円 | 711,125千円 |
| 高額医療合算サービス費・高額医療合算介護予防サービス費の支給額 | 158,040千円 | 130.4% | 121,167千円 | 153,644千円 |
| 特定入所者介護サービス費・特定入所者介護予防サービス費の支給額 | 983,315千円 | 68.0% | 1,446,475千円 | 1,151,116千円 |

(2) 保険給付費の推移

(単位：円)

| 給付費目 | H29年度 | H30年度 | R元年度 | R2年度 | R3年度 |
|-------------------------------------|----------------|----------------|----------------|----------------|----------------|
| ① 居宅介護サービス費・ 介護予防サービス費等 | 17,941,535,380 | 17,576,143,006 | 18,525,878,535 | 18,985,431,995 | 19,426,284,720 |
| 訪問通所サービス | 14,433,312,081 | 13,939,750,931 | 14,693,244,593 | 15,105,000,397 | 15,598,054,588 |
| 訪問介護* | 4,247,607,923 | 4,112,384,270 | 4,399,098,235 | 4,758,699,753 | 4,992,964,006 |
| 訪問入浴介護* | 132,365,918 | 123,331,638 | 126,289,427 | 127,176,650 | 123,633,389 |
| 訪問看護* | 1,592,247,786 | 1,637,082,469 | 1,811,759,499 | 1,985,379,010 | 2,146,016,386 |
| 訪問リハビリテーション* | 52,983,605 | 107,596,413 | 116,069,857 | 126,481,756 | 137,775,777 |
| 通所介護* | 5,512,979,215 | 5,017,960,266 | 5,143,131,545 | 4,921,350,468 | 4,870,671,166 |
| 通所リハビリテーション* | 1,546,801,366 | 1,532,165,439 | 1,618,524,210 | 1,637,141,478 | 1,711,102,663 |
| 福祉用具貸与* | 1,348,326,268 | 1,409,230,436 | 1,478,371,820 | 1,548,771,282 | 1,615,891,201 |
| 短期入所サービス | 1,703,768,351 | 1,725,331,930 | 1,817,194,300 | 1,799,982,705 | 1,651,681,678 |
| 短期入所生活介護* | 1,571,063,022 | 1,607,771,863 | 1,700,016,520 | 1,708,820,614 | 1,570,646,713 |
| 短期入所療養介護* | 132,705,329 | 117,560,067 | 117,177,780 | 91,162,091 | 81,034,965 |
| その他 | 1,804,454,948 | 1,911,060,145 | 2,015,439,642 | 2,080,448,893 | 2,176,548,454 |
| 居宅療養管理指導* | 304,695,385 | 344,305,414 | 386,442,584 | 405,651,348 | 457,984,880 |
| 特定施設入居者生活介護* | 1,499,759,563 | 1,566,754,731 | 1,628,997,058 | 1,674,797,545 | 1,718,563,574 |
| ② 居宅介護サービス計画費・ 介護予防サービス計画費等 | 2,237,555,093 | 2,264,367,307 | 2,396,044,797 | 2,364,529,395 | 2,476,844,341 |
| ③ 地域密着型介護サービス費・ 地域密着型介護予防サービス費 | 5,656,045,019 | 6,130,949,347 | 6,554,054,010 | 6,772,502,078 | 6,758,380,921 |
| 定期巡回・随時対応型訪問介護看護 | 102,132,894 | 151,764,699 | 252,152,124 | 273,257,232 | 265,265,077 |
| 地域密着型通所介護 | 1,718,363,650 | 1,742,081,379 | 1,820,671,590 | 1,726,355,393 | 1,675,646,564 |
| 認知症対応型通所介護* | 44,768,624 | 41,572,623 | 32,821,143 | 31,441,303 | 29,525,604 |
| 小規模多機能型居宅介護* | 1,244,000,373 | 1,327,806,590 | 1,123,948,883 | 1,181,321,184 | 1,183,185,004 |
| 認知症対応型共同生活介護* | 1,486,937,772 | 1,661,713,787 | 1,790,426,197 | 1,859,024,529 | 1,882,738,575 |
| 地域密着型介護老人福祉施設 入所者生活介護 | 1,058,498,330 | 1,201,047,754 | 1,211,869,914 | 1,316,066,579 | 1,334,015,422 |
| 看護小規模多機能型居宅介護 | 1,343,376 | 4,962,515 | 322,164,159 | 385,035,858 | 388,004,675 |
| ④ 施設介護サービス費等 | 10,299,475,266 | 10,398,513,384 | 10,488,017,502 | 10,514,294,868 | 10,444,008,796 |
| 介護老人福祉施設 | 6,060,373,494 | 6,172,488,786 | 6,274,774,300 | 6,254,679,442 | 6,268,795,035 |
| 介護老人保健施設 | 3,096,916,255 | 3,164,990,771 | 3,145,990,761 | 3,210,301,090 | 3,199,875,450 |
| 介護療養型医療施設 | 1,142,185,517 | 980,494,550 | 390,668,659 | 203,537,860 | 157,597,480 |
| 介護医療院 | | 80,539,277 | 676,583,782 | 845,776,476 | 817,740,831 |
| ⑤ 高額介護サービス費・ 高額介護予防サービス費 | 547,661,317 | 589,820,953 | 654,014,852 | 711,124,977 | 710,523,734 |
| ⑥ 高額医療合算介護サービス費・ 高額医療合算介護予防サービス費 | 188,398,201 | 46,158,944 | 148,338,307 | 153,643,852 | 158,039,461 |
| ⑦ 特定入所者介護サービス費・ 特定入所者介護予防サービス費 | 1,138,546,443 | 1,146,267,414 | 1,157,344,721 | 1,151,115,683 | 933,314,239 |
| ⑧ 特定福祉用具販売・ 特定介護予防福祉用具販売 | 76,130,627 | 70,683,618 | 68,843,768 | 67,768,008 | 64,606,346 |
| ⑨ 住宅改修・介護予防住宅改修 | 245,941,730 | 246,953,121 | 232,275,421 | 211,241,588 | 195,787,038 |
| 介護サービス等諸費計(①～⑨) | 38,331,289,076 | 38,469,857,094 | 40,224,811,913 | 40,931,652,444 | 41,167,789,596 |
| ⑩ 審査支払手数料 | 32,421,240 | 37,580,814 | 39,555,756 | 40,189,824 | 38,739,889 |
| 総給付費(①～⑩) | 38,363,710,316 | 38,507,437,908 | 40,264,367,669 | 40,971,842,268 | 41,206,529,485 |

※ *印のサービスは、対応する予防給付対象サービスを含む。
〔例：「訪問看護*」→ 訪問看護及び介護予防訪問看護〕

※ 介護サービス事業者から国民健康保険団体連合会への保険請求は、サービス提供の翌月以降に行われ、また、保険者からの支払は請求に基づく審査月ごとに行われることから、サービス提供年度と支払年度は一致しない。

※ 介護予防訪問介護、介護予防通所介護はH29年度以降総合事業へ移行。上記には総合事業の事業費は含まれていない。

(3) 要支援・要介護度別のサービス利用者数〔月間・令和3年度平均〕

| | 要支援 | | 要介護 | | | | | 計 |
|-----------|--------|--------|--------|--------|--------|--------|--------|---------|
| | 1 | 2 | 1 | 2 | 3 | 4 | 5 | |
| 居宅サービス | 2,727人 | 3,072人 | 5,609人 | 3,459人 | 2,180人 | 1,867人 | 1,042人 | 19,956人 |
| 地域密着型サービス | 15人 | 26人 | 1,242人 | 825人 | 610人 | 619人 | 372人 | 3,709人 |
| 施設サービス | | | 145人 | 216人 | 756人 | 1,188人 | 836人 | 3,141人 |

(4) 利用者数の割合（サービス別）

| | 要支援 | | 要介護 | | | | | 計 |
|-----------|-------|-------|-------|-------|-------|-------|-------|--------|
| | 1 | 2 | 1 | 2 | 3 | 4 | 5 | |
| 居宅サービス | 13.7% | 15.4% | 28.1% | 17.3% | 10.9% | 9.4% | 5.2% | 100.0% |
| 地域密着型サービス | 0.4% | 0.7% | 33.5% | 22.2% | 16.4% | 16.7% | 10.1% | 100.0% |
| 施設サービス | | | 4.6% | 6.9% | 24.1% | 37.8% | 26.6% | 100.0% |

- ▶ 要介護2までは居宅サービスを利用する割合が多いが、要介護3以上になると、施設サービスを利用する割合が多くなる。
- ▶ 要支援者は、認定者数と比較しても利用者数の割合が少ない傾向にある。

(5) 介護サービスの利用者負担割合

▶ 介護サービスを利用するときの利用者負担割合は、原則としてかかった費用の1割、2割または3割となる。

| 対象者 | 負担割合 |
|---|------|
| 次の2つの条件を満たす人 ① 本人の合計所得金額が220万円以上の人 ② 同一世帯の第1号被保険者の年金収入+合計所得金額（公的年金等に係る雑所得金額は差し引く）が単身世帯で340万円以上、2人以上世帯で463万円以上の人 | 3割 |
| 次の2つの条件を満たす人 ① 本人の合計所得金額が160万円以上の人 ② 同一世帯の第1号被保険者の年金収入+合計所得金額（公的年金等に係る雑所得金額は差し引く）が単身世帯で280万円以上、2人以上世帯で346万円以上の人 | 2割 |
| 次のいずれかの条件を満たす人 ① 上記3割負担・2割負担の条件に当てはまらなかった人 ② 65歳未満の人 ③ 市民税非課税の人 ④ 生活保護受給中の人 | 1割 |

(6) 負担割合別の要支援・要介護認定者数（第1号被保険者）〔令和3年度末現在〕

▶ 姫路市

| | 要支援・要介護認定者数（第1号被保険者） | |
|------|----------------------|--------|
| | | 構成比 |
| 3割負担 | 1,183人 | 3.7% |
| 2割負担 | 1,642人 | 5.2% |
| 1割負担 | 29,046人 | 91.1% |
| 計 | 31,871人 | 100.0% |

▶ 全国

| | 要支援・要介護認定者数（第1号被保険者） | |
|------|----------------------|--------|
| | | 構成比 |
| 3割負担 | 265,322人 | 3.9% |
| 2割負担 | 335,151人 | 5.0% |
| 1割負担 | 6,165,522人 | 91.2% |
| 計 | 6,765,995人 | 100.0% |

〔厚生労働省介護保険事業状況報告（暫定）令和4年3月分より〕

※ 姫路市、全国ともに上記数値は、国民健康保険団体連合会が保有する受給者台帳を基に算出し、国へ報告したもの（暫定）であり、報告後の異動は含まないため、5ページの認定者数に占める第1号被保険者数と数値が異なる。

(7) 介護給付費助成事業

低所得者の介護保険サービス利用時の利用者負担の軽減を図る事業
兵庫県からの補助金（事業費の3/4、うち2/3は国庫補助）により実施している。

▶ 訪問介護等利用者負担軽減

〔事業の概要〕

障害者が年齢到達等により介護保険によるホームヘルプサービス（訪問介護、夜間対応型訪問介護）及び介護予防・日常生活支援総合事業の総合事業訪問介護並びに総合事業訪問生活援助を利用する際の利用者負担の上昇の緩和を図る。

〔対象者〕

障害者自立支援法の施行後において、生活保護境界層に属し同法に基づき利用者負担なしで、ホームヘルプサービスを利用していた障害者

〔利用者負担軽減内容〕

訪問介護、夜間対応型訪問介護及び介護予防・日常生活支援総合事業の総合事業訪問介護並びに総合事業訪問生活援助の利用額の10%を助成する。（したがって最終的な利用者負担は、障害者自立支援法から引き続き0%となる。）

〔実績〕

現存の制度の対象者は平成18年度の障害者自立支援法の施行以来、本市においては該当者がなく平成21年度以降の利用者はいない。

▶ 社会福祉法人による利用者負担軽減（生計困難者）

〔事業の概要〕

社会福祉法人が、介護保険サービスの提供に際し、低所得の利用者に対し利用者負担の軽減を行った場合に、それによる減収分の一部を補助する。

〔軽減対象者（利用者）〕

- ① 生活困難者で、次のすべての要件を満たすものとして、姫路市が事前に確認し、軽減確認証を発行した者
 - ア 市民税非課税世帯に属していること。
 - イ 市民税課税者の扶養を受けていないこと、市民税課税者と生計を共にしていないこと。
 - ウ 世帯の前年中の収入額が、基準年収額*以下であること。
 - エ 世帯の処分可能な資産（預貯金等）の額が、基準年収額*の2分の1以下であること。
 - オ 介護保険料を滞納していないこと、給付額減額等の記載を受けていないこと。
- ② 生活保護受給者で、個室に入居または滞在している者
- ③ ②により減額を受けていた者で、平成25年8月以降の生活保護法の改正により、生活保護受給基準から外れた者

* 基準年収額：1人世帯96万円、以降世帯人員が1人増えるごとに42万円を加算
ただし、利用者負担段階が第2段階以下（高額介護サービス費等の支給基準額が15,000円）の施設サービス利用者については、1人世帯60万円、以降世帯人員が1人増えるごとに42万円を加算

〔利用者負担軽減内容〕

- ① 軽減対象者①の認定者については、次のサービスを利用した場合に生じる介護費・食費・居住費の利用者負担額の4分の1（老齢福祉年金受給者に限り2分の1）の額を軽減する。
短期入所生活介護、認知症対応型通所介護、小規模多機能型居宅介護（以上、介護予防サービスを含む）、訪問介護（介護予防・日常生活支援総合事業の総合事業訪問介護及び総合事業訪問生活援助を含む）、通所介護（介護予防・日常生活支援総合事業の総合事業通所介護を含む）、介護福祉施設サービス、夜間対応型訪問介護、定期巡回・随時対応型訪問介護看護、看護小規模多機能型居宅介護、地域密着型介護老人福祉施設入所者生活介護
- ② 軽減対象者②の認定者については、居住費・滞在費のみを全額免除する。
- ③ 軽減対象者③の認定者については、①②両方の軽減内容

〔補助対象者（法人）〕

都道府県及び市町村に利用者負担額軽減の実施を申し出ている社会福祉法人又は市町村

〔補助内容〕

上記の補助対象者（法人）の収支状況等を勘案した上で、予算の範囲内において、次のとおり補助を行う。

- ・軽減総額のうち、利用者負担額にかかる本来収入額の1%を超えた額について2分の1
- ・介護福祉施設サービスについては、本来収入額の10%を超える場合には、その全額を加えた額

〔実績〕

| | H29年度 | H30年度 | R元年度 | R2年度 | R3年度 |
|---------------|-------|-------|------|------|------|
| 軽減確認証 発行者数 | 43 | 36 | 33 | 23 | 23 |
| 補助金交付 法人数 | 1 | 2 | 1 | 1 | 1 |

6 地域支援事業

| | 概要 |
|---------------------|---|
| 介護予防・生活支援サービス事業 | 要支援・要介護状態となることを予防するため、要支援者及び事業対象者を対象に実施する事業 |
| 介護予防・生活支援サービス | 市の指定を受けた事業所においてサービスを受けた場合に、その費用の9割、8割または7割を事業費として支給する。 |
| 総合事業訪問介護 | <ul style="list-style-type: none"> 介護福祉士または介護員が家庭を訪問し、入浴、排せつ、食事の介護等の身体介助や、掃除、買物等の生活援助を行う。 【令和3年度実績】 延32,037人 591,990,380円 |
| 総合事業訪問生活援助 | <ul style="list-style-type: none"> 介護福祉士または介護員や、資格は持たないが一定の研修を受講した者が家庭を訪問し、掃除、買物等の生活援助を行う。 【令和3年度実績】 延109人 1,001,002円 |
| 総合事業訪問型短期集中予防サービス | <ul style="list-style-type: none"> 理学療法士等の保健・医療専門職が家庭を訪問し、自立支援・重度化予防のための指導・助言を短期間、集中的に行う。 【令和3年度実績】 延5人 253,155円 |
| 総合事業通所介護 | <ul style="list-style-type: none"> 施設に日帰りで通う利用者に対し、食事、入浴の提供や、日常動作に関する訓練等のサービスを行う。 【令和3年度実績】 延44,736人 1,107,172,402円 |
| 介護予防ケアマネジメント | <ul style="list-style-type: none"> 地域包括支援センターが、利用者が自立に向けた適切なサービスを受けることができるようケアプランを作成し、各サービスの利用調整等を行う。 【令和3年度実績】 延37,722人 176,243,242円 |
| 高額介護予防サービス費相当事業 | <ul style="list-style-type: none"> 要支援者及び事業対象者の属する世帯において、高額介護予防サービス費等の調整後に、介護予防・生活支援サービスの利用者負担額の合計が一定の上限額（課税状況等により異なる。）を超えた場合、申請によりその超えた額を支給する。 【令和3年度実績】 延446人 914,525円 |
| 高額医療合算介護予防サービス費相当事業 | <ul style="list-style-type: none"> 医療保険における世帯内で、高額医療合算介護サービス費または高額医療合算介護予防サービス費の算定を行った後、なお残る世帯自己負担額と1年間の介護予防・生活支援サービスの自己負担額の合計が一定額（課税状況等により異なる。）を超えた場合、申請によりその超えた額を支給する。 【令和3年度実績】 158人 2,453,308円 |
| 一般介護予防事業 | 要支援・要介護状態となることを予防するため、第1号被保険者を対象に実施する事業 |
| 介護予防把握事業 | <ul style="list-style-type: none"> 何らかの支援を要する高齢者等を早期に把握し、介護予防に資する取組につなげる。 【令和3年度実績】 基本チェックリスト該当者 延209人 |

| | | | | | | | | | | | |
|-------------------------|--|-------------------------|---------------|-----------------|----------|---------------|------------------|---------|--------|-----------------|-----------------|
| 介護予防普及啓発事業 | <ul style="list-style-type: none"> ・ 高齢者を中心とした地域住民を対象に、医師等による講話等を実施し、介護予防に関する意識及び知識の普及啓発を行う。 ・ 地域で介護予防に取り組む自主グループ活動の立ち上げを支援する。 <p>【令和3年度実績】</p> <table border="0"> <tr> <td>講演会・相談会・教室</td> <td>243回開催</td> <td>延</td> <td>2,719人参加</td> </tr> <tr> <td>自主グループ活動支援</td> <td>32回開催</td> <td>延</td> <td>331人参加</td> </tr> </table> | 講演会・相談会・教室 | 243回開催 | 延 | 2,719人参加 | 自主グループ活動支援 | 32回開催 | 延 | 331人参加 | | |
| 講演会・相談会・教室 | 243回開催 | 延 | 2,719人参加 | | | | | | | | |
| 自主グループ活動支援 | 32回開催 | 延 | 331人参加 | | | | | | | | |
| 地域介護予防活動支援事業 | <ul style="list-style-type: none"> ・ 高齢者に関わる地域住民に対し、高齢者が活動的な生活を送るための介護予防の知識や実践できる活動について啓発し、通いの場への継続参加ができるように支援を行う。 ・ 地域で介護予防に取り組む「いきいき百歳体操」等の自主グループやその他の活動が定着し、継続できるための支援を行う。 <p>【令和3年度実績】</p> <table border="0"> <tr> <td>地域活動組織の育成・支援活動</td> <td>2,192回開催</td> </tr> </table> | 地域活動組織の育成・支援活動 | 2,192回開催 | | | | | | | | |
| 地域活動組織の育成・支援活動 | 2,192回開催 | | | | | | | | | | |
| 介護支援ボランティア事業 | <ul style="list-style-type: none"> ・ 介護支援ボランティア（あんしんサポーター）を養成し、介護施設や高齢者の自宅等でボランティア活動を行う事業。40歳以上のあんしんサポーターが活動を行った場合は、換金可能なボランティアポイントを付与する。 <p>【令和3年度実績】</p> <table border="0"> <tr> <td>養成研修</td> <td>3コース開催（5日の受講）</td> </tr> <tr> <td>あんしんサポーター登録者数</td> <td>597人</td> </tr> <tr> <td>ポイント換金</td> <td>申請者54人 1,808ポイント</td> </tr> </table> | 養成研修 | 3コース開催（5日の受講） | あんしんサポーター登録者数 | 597人 | ポイント換金 | 申請者54人 1,808ポイント | | | | |
| 養成研修 | 3コース開催（5日の受講） | | | | | | | | | | |
| あんしんサポーター登録者数 | 597人 | | | | | | | | | | |
| ポイント換金 | 申請者54人 1,808ポイント | | | | | | | | | | |
| 介護予防事業施策評価事業 | <ul style="list-style-type: none"> ・ 介護予防事業施策評価委員会（市長の附属機関）において、事業の実施量及び効果等について評価・検証を行う。 <p>【令和3年度実績】</p> <table border="0"> <tr> <td>介護予防事業施策評価委員会</td> <td>1回開催</td> </tr> </table> | 介護予防事業施策評価委員会 | 1回開催 | | | | | | | | |
| 介護予防事業施策評価委員会 | 1回開催 | | | | | | | | | | |
| 包括的支援事業 | <p>高齢者が地域において自立した日常生活を営むことができるよう、相談対応や支援を行ったり、支援体制の構築等を進める事業</p> | | | | | | | | | | |
| 地域包括支援センターの運営 | <ul style="list-style-type: none"> ・ 地域包括支援センターにおいて、地域の高齢者に対する直接的又は間接的な支援を実施する。 <p>介護予防が必要な高齢者を対象に、ケアマネジメントを実施 介護・福祉サービスの利用や成年後見制度などに関する相談受付 高齢者虐待に関する相談受付等、高齢者の権利擁護の推進 関係機関との連携等、ケアマネジャー業務の後方支援</p> <p>【令和3年度実績】</p> <table border="0"> <tr> <td>介護・福祉サービス等の利用に関する総合相談受付</td> <td>32,053件</td> </tr> <tr> <td>成年後見制度等に関する相談受付</td> <td>679件</td> </tr> <tr> <td>高齢者虐待に関する相談受付</td> <td>942件</td> </tr> <tr> <td>高齢者実態把握</td> <td>1,116件</td> </tr> <tr> <td>ケアマネジャー向け研修会の開催</td> <td>43回開催 延1,593人参加</td> </tr> </table> | 介護・福祉サービス等の利用に関する総合相談受付 | 32,053件 | 成年後見制度等に関する相談受付 | 679件 | 高齢者虐待に関する相談受付 | 942件 | 高齢者実態把握 | 1,116件 | ケアマネジャー向け研修会の開催 | 43回開催 延1,593人参加 |
| 介護・福祉サービス等の利用に関する総合相談受付 | 32,053件 | | | | | | | | | | |
| 成年後見制度等に関する相談受付 | 679件 | | | | | | | | | | |
| 高齢者虐待に関する相談受付 | 942件 | | | | | | | | | | |
| 高齢者実態把握 | 1,116件 | | | | | | | | | | |
| ケアマネジャー向け研修会の開催 | 43回開催 延1,593人参加 | | | | | | | | | | |

| | |
|---------------|--|
| 在宅医療・介護連携推進事業 | <ul style="list-style-type: none"> 在宅医療と介護を一体的に提供するために医療機関と介護事業所等の関係者の連携を推進する。 <p>【令和3年度実績】</p> <p>姫路市在宅医療・介護連携支援センターの運営</p> <p>医療介護連携会議及び部会の開催 11回開催</p> <p>専門職向け研修会の開催 24回開催 1,055人参加</p> <p>住民への普及啓発活動 18回</p> <p>れんけい手帳の運用 127冊配付</p> |
| 生活支援体制整備事業 | <ul style="list-style-type: none"> 地域団体等多様な事業主体と連携しながら、様々な日常生活上の支援体制の充実・強化を図るとともに高齢者の社会参加を推進する。 <p>【令和3年度実績】</p> <p>生活支援体制検討会議</p> <p>市域全体会議 1回開催 地区会議 20地区開催</p> |
| 地域ケア会議推進事業 | <ul style="list-style-type: none"> 個別の事例検討を行うとともに、それらを通じて地域の課題を発見する地域ケア個別会議を開催する。 地域ケア個別会議等から発見された地域課題を地域関係者等と共有し、課題解決のための方策を検討する地域マネジメント会議（地域ケア推進会議）を開催する。 <p>【令和3年度実績】</p> <p>地域支えあい会議の開催 131回開催</p> <p>ケアマネジメント力向上会議 24回開催</p> <p>自立支援ケア検討会議 17回開催</p> <p>地域マネジメント会議 4回開催</p> |
| 認知症初期集中支援事業 | <ul style="list-style-type: none"> 認知症の人が地域で自立した生活を送れるよう、「認知症初期集中支援チーム」による早期対応支援を行う。 <p>【令和3年度実績】</p> <p>初期集中支援チーム訪問件数 延46件</p> <p>生活支援検討会議検討件数 延29件</p> |
| 認知症地域支援体制推進事業 | <ul style="list-style-type: none"> 医療機関及び介護サービス事業所その他の地域の支援機関をつなぐコーディネーターとしての役割を担う認知症地域支援推進員を配置するとともに、推進員等が地域住民の認知症に対する理解が深まるよう啓発等を行う。 認知症の人と家族、地域住民、専門職等の誰もが参加でき集う場である「認知症サロン」等の運営を支援する。 <p>【令和3年度実績】</p> <p>認知症地域支援推進員配置数 12人</p> <p>認知症サロン運営支援数 93か所</p> |
| 任意事業 | 高齢者の支援のため、市町村が任意に実施する事業 |
| 給付費適正化事業 | <ul style="list-style-type: none"> 保険給付費の適正化を図るために実施する給付実績の通知及び事業者の研修等を実施する。 <p>【令和3年度実績】</p> <p>介護給付費通知 87,820件（年3回）</p> <p>事業者研修会（住宅改修・福祉用具）※令和3年度はテキストを送付し、研修動画配信により実施。</p> |

| | |
|--------------------|---|
| 住宅改修支援事業 | <ul style="list-style-type: none"> ・ 居宅介護支援・介護予防支援の提供を受けていない者が住宅改修を行う際の理由書の作成費用を（2,000円まで）助成する。 【令和3年度実績】 理由書作成費用助成 285件 |
| 認知症高齢者等SOSネットワーク事業 | <ul style="list-style-type: none"> ・ 行方不明になるおそれのある高齢者等の居場所を検索するシステムの初期費用を助成する。 【令和3年度実績】 利用者 11人 |
| 認知症見守り支援等事業 | <ul style="list-style-type: none"> ・ 認知症高齢者等の行方不明情報を電子メールを用いて関係機関・協力者等に周知するネットワークを整備する。 【令和3年度実績】 登録者 407人 協力機関 133事業所 |
| 介護サービス評価等推進事業 | <ul style="list-style-type: none"> ・ 認知症サポーターの養成研修を実施する。 【令和3年度実績】 認知症サポーター養成研修 60回開催 延1,758人養成 |
| 高齢者世話付住宅生活援助員派遣事業 | <ul style="list-style-type: none"> ・ 認知症の高齢者の介護家族に対して、見守り訪問員を派遣する。 【令和3年度実績】 令和2年度で事業廃止 |
| ひとり暮らし老人給食サービス事業 | <ul style="list-style-type: none"> ・ 地域包括支援センターの公平中立な運営を確保するため、第三者機関による評価及び結果を公表する。 【令和3年度実績】 実地評価 10か所 |
| 見守り安心サポート事業 | <ul style="list-style-type: none"> ・ 市営住宅（蒲田・白浜南・清水谷）及び県営住宅（東阿保・勝原・清水谷）の一部に整備されているシルバーハウジングに生活援助員を派遣する。 【令和3年度実績】 シルバーハウジング 119戸 （蒲田27戸 白浜南32戸 東阿保21戸 勝原21戸 清水谷18戸） 生活援助員 5人 |
| ひとり暮らし老人給食サービス事業 | <ul style="list-style-type: none"> ・ 65歳以上のひとり暮らし又はこれに準ずる高齢者に、1か月につき1回から6回、会食又は配食方式で給食を提供する。 【令和3年度実績】 実施地区 68地区 対象者 4,837人 |
| 見守り安心サポート事業 | <ul style="list-style-type: none"> ・ ひとり暮らしの高齢者等に緊急通報機器（安心コール）を貸与し、緊急時にあらかじめ登録された地域の協力体制等により速やかに救助を図る。 【令和3年度実績】 設置台数 1,137台 |

| | | | | | | | | | | | | | |
|--------------------|--|---------|-----|----|----|---------|-----|-----------|------|-----------|-----|---------|------|
| <p>高齢者権利擁護推進事業</p> | <ul style="list-style-type: none"> ・ 成年後見等の申立てを行う親族が無く、市長申立を行った者のうち、資力が乏しい場合に、申立費用や後見人等への報酬を助成する。 ・ 市民等を対象として、講演会の開催等により、広報・啓発を実施する。 ・ 市民後見人の養成研修を実施する。 ・ 専門職が成年後見制度等に関する相談に応じ、支援を行う。 <p>【令和3年度実績】</p> <table style="width: 100%; border-collapse: collapse;"> <tr> <td style="width: 70%;">成年後見等申立</td> <td style="text-align: right;">28人</td> </tr> <tr> <td>鑑定</td> <td style="text-align: right;">0人</td> </tr> <tr> <td>後見人報酬助成</td> <td style="text-align: right;">19人</td> </tr> <tr> <td>権利擁護フォーラム</td> <td style="text-align: right;">2回開催</td> </tr> <tr> <td>市民後見人登録者数</td> <td style="text-align: right;">32人</td> </tr> <tr> <td>専門相談利用者</td> <td style="text-align: right;">延78人</td> </tr> </table> | 成年後見等申立 | 28人 | 鑑定 | 0人 | 後見人報酬助成 | 19人 | 権利擁護フォーラム | 2回開催 | 市民後見人登録者数 | 32人 | 専門相談利用者 | 延78人 |
| 成年後見等申立 | 28人 | | | | | | | | | | | | |
| 鑑定 | 0人 | | | | | | | | | | | | |
| 後見人報酬助成 | 19人 | | | | | | | | | | | | |
| 権利擁護フォーラム | 2回開催 | | | | | | | | | | | | |
| 市民後見人登録者数 | 32人 | | | | | | | | | | | | |
| 専門相談利用者 | 延78人 | | | | | | | | | | | | |

7 地域包括支援センター

・包括的支援事業及び介護予防支援の事業を行う機関として平成18年度に創設されたもので、市町村の直営又は法人への委託のいずれかの設置形態をとることができる。

・本市では23か所に設置しており、各地域包括支援センターには、原則として保健師、社会福祉士、主任介護支援専門員、認知症担当職員を配置している。
 ・このうち4か所を準基幹地域包括支援センターとし、準基幹地域包括支援センターには、地域の関係機関等との連携強化に取り組む担当者を増配置している。
 ・また、各地域包括支援センターに対する技術的支援やセンター間の調整など、各地域包括支援センターの後方支援業務を担う基幹型地域包括支援センターを地域包括支援課内に設置している。
 ・地域包括支援センターの運営状況の評価等を行うため、被保険者の代表や保健・医療・福祉関係者等から成る地域ケア推進協議会を設置している。

(令和4年4月1日現在)

| | | | |
|---|--------------------------|--------|-----------------------------------|
| 1 | 白鷺・琴陵地域包括支援センター | 担当小学校区 | 白鷺・船場・城西 |
| | | 所在地 | 本町165番地 |
| | | 運営法人 | 医療法人五葉会 |
| 2 | 〔準基幹〕 城乾・東光地域包括支援センター | 担当小学校区 | 城東・東・城乾・野里 |
| | | 所在地 | 坂田町3番地（中央保健センター内） |
| | | 運営法人 | 社会福祉法人姫路市社会福祉協議会 |
| 3 | 安室地域包括支援センター | 担当小学校区 | 安室東・安室 |
| | | 所在地 | 御立中四丁目13番16号 |
| | | 運営法人 | 社会福祉法人ささゆり会 |
| 4 | 高岡地域包括支援センター | 担当小学校区 | 高岡・高岡西 |
| | | 所在地 | 西今宿五丁目5番30号 |
| | | 運営法人 | 社会医療法人恵風会 |
| 5 | 山陽地域包括支援センター | 担当小学校区 | 荒川・手柄・城陽 |
| | | 所在地 | 飯田777番地 |
| | | 運営法人 | アースサポート株式会社 |
| 6 | 書写・林田地域包括支援センター | 担当小学校区 | 曾左・峰相・林田・伊勢 |
| | | 所在地 | 打越1075番地1 |
| | | 運営法人 | 社会福祉法人姫路社会福祉事業協会 |
| 7 | 大白書地域包括支援センター | 担当小学校区 | 白鳥・青山・太市 |
| | | 所在地 | 飾西728番地5 （西保健福祉サービスセンター内） |
| | | 運営法人 | 社会福祉法人しらさぎ福祉会 |
| 8 | 花田・城山地域包括支援センター | 担当小学校区 | 花田・谷外・谷内 |
| | | 所在地 | 花田町加納原田155番地 |
| | | 運営法人 | 社会福祉法人本覚寺苑 |
| 9 | 四郷・東地域包括支援センター | 担当小学校区 | 四郷・別所・御国野 |
| | | 所在地 | 御国野町御着283番地15 （東保健福祉サービスセンター内） |
| | | 運営法人 | 社会福祉法人清章福祉会 |

| | | | |
|----|-----------------------|--------|--------------------------------------|
| 10 | 増位・広嶺地域包括支援センター | 担当小学校区 | 広峰・城北・水上・増位 |
| | | 所在地 | 西中島395番地1 |
| | | 運営法人 | 姫路医療生活協同組合 |
| 11 | 〔準基幹〕 北地域包括支援センター | 担当小学校区 | 砥堀・豊富・山田・船津 |
| | | 所在地 | 砥堀428番地 (中央保健センター北分室内) |
| | | 運営法人 | 社会福祉法人姫路市社会福祉協議会 |
| 12 | 灘地域包括支援センター | 担当小学校区 | 白浜・八木・糸引 |
| | | 所在地 | 白浜町宇佐崎中二丁目520番地 (灘保健福祉サービスセンター内) |
| | | 運営法人 | 株式会社セイフティサービス |
| 13 | 大的地域包括支援センター | 担当小学校区 | 的形・大塩 |
| | | 所在地 | 大塩町2211番地5 (大的市民センター内) |
| | | 運営法人 | 社会福祉法人 播陽灘 |
| 14 | 飾磨西地域包括支援センター | 担当小学校区 | 津田・英賀保 |
| | | 所在地 | 飾磨区英賀清水町一丁目5番地1 (飾磨保健福祉サービスセンター内) |
| | | 運営法人 | 社会福祉法人敬寿会 |
| 15 | 〔準基幹〕 飾磨地域包括支援センター | 担当小学校区 | 妻鹿・高浜・飾磨 |
| | | 所在地 | 飾磨区細江2655番地 (南保健センター内) |
| | | 運営法人 | 社会福祉法人姫路市社会福祉協議会 |
| 16 | 〔準基幹〕 広畑地域包括支援センター | 担当小学校区 | 広畑・広畑第二・八幡 |
| | | 所在地 | 広畑区正門通三丁目2番地2 (西保健センター内) |
| | | 運営法人 | 社会福祉法人姫路市社会福祉協議会 |
| 17 | 大津地域包括支援センター | 担当小学校区 | 大津・南大津・大津茂 |
| | | 所在地 | 大津区大津町一丁目31番地111 |
| | | 運営法人 | 社会福祉法人やながせ福祉会 |
| 18 | 朝日地域包括支援センター | 担当小学校区 | 旭陽・勝原・余部 |
| | | 所在地 | 勝原区下太田573番地 |
| | | 運営法人 | 社会福祉法人やながせ福祉会 |
| 19 | 網干地域包括支援センター | 担当小学校区 | 網干・網干西 |
| | | 所在地 | 網干区垣内中町119番地 (網干保健福祉サービスセンター内) |
| | | 運営法人 | 社会福祉法人やながせ福祉会 |
| 20 | 家島地域包括支援センター | 担当小学校区 | 家島・坊勢 |
| | | 所在地 | 家島町宮2169番地 (南保健センター家島分室内) |
| | | 運営法人 | 株式会社デコ・フォルテ |

| | | | |
|----|--------------|--------|--------------------------|
| 21 | 夢前地域包括支援センター | 担当小学校区 | 置塩・古知・前之庄・筋野・上菅・菅生 |
| | | 所在地 | 夢前町前之庄2160番地 (夢前事務所内) |
| | | 運営法人 | 社会福祉法人光寿福祉会 |
| 22 | 香寺地域包括支援センター | 担当小学校区 | 香呂・中寺・香呂南 |
| | | 所在地 | 香寺町中屋14番地 (香寺事務所内) |
| | | 運営法人 | 社会福祉法人徳宗福祉会 |
| 23 | 安富地域包括支援センター | 担当小学校区 | 安富南・安富北 |
| | | 所在地 | 安富町安志1151番地 (安富事務所内) |
| | | 運営法人 | 社会福祉法人きたはりま福祉会 |

(1) 介護情報提供体制整備・人材交流育成事業

〔事業の概要〕

介護職のための総合相談窓口として介護人材ナビゲーターを配置。介護職等からの相談を受けるとともに、介護職同士の情報交換の場になれるよう、環境を整備し、介護人材の定着支援等を行う。また、介護業界に就職してからおおむね3年以内の介護職員を主な対象として、研修会又は講習会を開催する。

〔実績〕

| | R元年度 | R2年度 | R3年度 |
|------|------|------|------|
| 研修回数 | 10回 | 10回 | 10回 |
| 参加人数 | 458人 | 307人 | 251人 |

(2) 介護インターンシップ支援事業

〔事業の概要〕

若手介護職員の増加を目標として、主に高等学校卒業後に就職予定の学生を対象に、介護サービス事業所における就労体験の機会を提供するもの。

〔実績〕

| | R元年度 | R2年度 | R3年度 |
|-------|------|------|------|
| 参加学校数 | | 2校 | 2校 |
| 参加人数 | | 9人 | 2人 |

※令和2年度から実施

(3) 介護職員養成研修費用助成事業

〔事業の概要〕

介護職員初任者研修及び実務者研修受講費用補助事業の受講料負担を軽減するため、費用の半額補助を行う。

〔実績〕

| | R元年度 | R2年度 | R3年度 |
|---------------|------|------|------|
| 補助対象人数 | 15人 | 7人 | 52人 |
| (内 介護職員初任者研修) | 15人 | 7人 | 26人 |
| (内 実務者研修) | | | 26人 |

※初任者研修に関しては平成30年10月から実施、実務者研修に関しては令和3年4月から実施

(4) 離島部介護サービス提供体制支援事業

〔事業の概要〕

離島地域の介護保険サービスの提供体制を維持するため、人材確保に要する費用を一部補助する。

〔実績〕

| | R元年度 | R2年度 | R3年度 |
|----------|------|------|------|
| 補助金交付法人数 | 2法人 | 4法人 | 4法人 |

(5) 介護職員UJIターン支援事業

〔事業の概要〕

市外居住者が姫路市に転入し、同時に市内の介護事業所に介護職員として就職した場合に、転入に際して必要となる賃貸住宅の礼金、家賃保証費用や引越費用を助成するもの。同一法人・グループ内の人事異動で市内に転入した場合は除く。

〔実績〕

| | R元年度 | R2年度 | R3年度 |
|------|------|------|------|
| 申請者数 | | 0人 | 5人 |

※令和2年度から実施

(6) 訪問看護師・介護員離職防止等対策事業

〔事業の概要〕

利用者等からの暴力行為等で2人以上の訪問が必要な場合、介護保険の制度上では利用者及び家族等の同意を得て、介護報酬上の2人訪問加算を算定する。しかし、利用者等からの同意が得られず、加算の算定が出来ない場合に、加算相当額の一部を県市協調により補助する。

〔実績〕

| | R元年度 | R2年度 | R3年度 |
|-----------|------|------|------|
| 補助金交付事業所数 | | 0カ所 | 0か所 |

※令和2年度から実施

9 決算状況

(1) 一般会計（介護保険関連）の決算状況

▶ 歳入

(単位：円)

| | H29年度 | H30年度 | R元年度 | R2年度 | R3年度 |
|--|-------------|-------------|-------------|-------------|---------------|
| 国庫支出金 | 56,326,840 | 58,272,200 | 191,532,500 | 194,215,500 | 500,857,360 |
| 介護保険料軽減事業 国庫負担金 | 47,025,840 | 53,611,200 | 186,070,500 | 194,215,500 | 487,509,360 |
| 介護ロボット等導入 支援事業費補助金 | — | — | — | — | — |
| 地域介護基盤整備事 業費補助金 | 9,301,000 | 4,661,000 | 5,462,000 | — | 13,348,000 |
| 老人福祉施設等感染 拡大防止支援事業費 補助金 | — | — | — | 27,142,000 | — |
| 老人福祉施設等感染 拡大防止支援事業費 補助金地方創生臨時 交付金 | — | — | — | 40,000,000 | 15,770,000 |
| 県支出金 | 477,936,125 | 155,091,500 | 344,335,500 | 302,607,000 | 577,519,380 |
| 介護保険料軽減事業 県負担金 | 23,775,125 | 26,812,000 | 94,333,500 | 163,543,500 | 177,499,380 |
| 介護保険給付費助成 事業費補助金 | 106,000 | 141,000 | 89,000 | 6,000 | 9,000 |
| 定期巡回サービス事 業者参入促進事業費 補助金 | — | 1,820,000 | 3,645,000 | 2,542,000 | 1,833,000 |
| 地域介護拠点整備事 業費補助金 | 443,065,000 | 109,606,000 | 230,555,000 | 113,847,000 | 297,163,000 |
| 地域医療介護総合確 保事業費補助金 | — | 3,397,000 | 3,689,000 | 10,716,000 | 90,150,000 |
| 高齢者等住宅改造助 成事業費補助金 | 10,990,000 | 13,315,500 | 12,024,000 | 11,952,500 | 10,865,000 |
| 雑入 | — | — | 351,990 | 1,000,000 | 1,000,000 |
| 離島部介護サービス 提供体制支援事業費 過年度返還金 | — | — | 351,990 | 1,000,000 | 1,000,000 |
| 計 | 534,262,965 | 213,363,700 | 536,219,990 | 497,822,500 | 1,079,376,740 |

▶ 歳出

(単位：円)

| | H29年度 | H30年度 | R元年度 | R2年度 | R3年度 |
|-----------------------|---------------|---------------|---------------|---------------|---------------|
| 民生費 | 6,368,016,702 | 6,175,864,196 | 6,734,101,917 | 7,035,293,155 | 7,422,148,740 |
| 介護人材確保・育成事業費 | — | 4,529,400 | 4,919,300 | 6,865,541 | 8,705,600 |
| 介護保険給付費助成事業費 | 141,781 | 194,930 | 121,175 | 8,243 | 13,162 |
| 離島部介護サービス提供体制支援事業費 | 21,624,184 | 19,088,374 | 18,903,174 | 24,572,846 | 25,738,724 |
| 定期巡回・随時対応型サービス運営補助事業費 | — | 3,907,250 | — | — | 4,284,750 |
| 地域密着型サービス拠点整備助成事業費 | 303,415,000 | 89,333,000 | 32,083,000 | 92,927,000 | 293,923,000 |
| 老人福祉施設建設等助成事業費 | 161,800,000 | 24,934,000 | 203,934,000 | 10,649,000 | 26,424,000 |
| 高齢者住宅改造助成事業費 | 24,517,680 | 29,259,821 | 26,944,092 | 25,844,638 | 23,665,065 |
| 老人福祉施設等感染拡大防止支援事業費 | — | — | — | 92,794,965 | 122,379,489 |
| 介護保険事業特別会計繰出金 | 5,856,518,057 | 6,004,617,421 | 6,447,197,176 | 6,781,630,922 | 6,917,014,950 |

(2) 介護保険事業特別会計の決算状況

▶ 歳入

(単位：円)

| | H29年度 | H30年度 | R元年度 | R2年度 | R3年度 |
|-----------------------|----------------|----------------|----------------|----------------|----------------|
| 介護保険料 | 8,244,730,564 | 9,757,544,110 | 9,599,605,844 | 9,419,706,923 | 9,732,396,882 |
| 第1号現年分 | 8,200,282,310 | 9,716,051,293 | 9,553,724,577 | 9,367,988,818 | 9,692,766,780 |
| 第1号滞納繰越分 | 44,448,254 | 41,492,817 | 45,881,267 | 51,718,105 | 39,630,102 |
| 使用料及び手数料 | — | — | — | 334,300 | 351,800 |
| 総務使用料 | — | — | — | 334,300 | 351,800 |
| 国庫支出金 | 9,623,365,938 | 9,747,626,442 | 10,396,430,375 | 10,601,492,110 | 11,073,653,804 |
| 介護諸費負担金 | 7,164,882,847 | 7,063,413,552 | 7,496,610,000 | 7,518,326,800 | 8,110,857,809 |
| 総務管理費補助金 | 6,150,000 | 4,741,000 | 2,585,000 | 6,086,000 | 6,085,000 |
| 財政調整交付金 | 1,895,224,000 | 1,846,248,000 | 2,010,065,000 | 2,123,958,000 | 1,986,111,000 |
| 保険給付費補助金 | — | — | — | 14,169,000 | 3,928,000 |
| 介護予防・日常生活支援総合事業費交付金 | 244,493,627 | 466,720,600 | 485,243,000 | 493,360,775 | 496,961,400 |
| 包括的支援事業費等交付金 | 312,615,464 | 291,427,290 | 324,622,375 | 323,825,535 | 339,395,595 |
| 保険者機能強化推進交付金 | — | 75,076,000 | 77,305,000 | 61,807,000 | 65,472,000 |
| 保険者努力支援交付金 | — | — | — | 59,959,000 | 64,843,000 |
| 県支出金 | 5,679,982,000 | 5,897,548,612 | 6,082,007,000 | 6,251,668,910 | 6,243,969,000 |
| 介護諸費負担金 | 5,387,881,000 | 5,503,549,612 | 5,671,189,000 | 5,842,955,910 | 5,820,630,000 |
| 介護予防・日常生活支援総合事業費交付金 | 142,463,000 | 242,810,000 | 242,676,000 | 237,034,000 | 248,530,000 |
| 包括的支援事業費等交付金 | 149,638,000 | 151,189,000 | 168,142,000 | 171,679,000 | 174,809,000 |
| 支払基金交付金 | 11,033,458,634 | 10,779,039,109 | 11,431,216,834 | 11,562,991,451 | 11,676,480,483 |
| 介護諸費交付金 | 10,748,895,276 | 10,308,031,103 | 10,924,792,651 | 11,045,875,850 | 11,165,577,982 |
| 地域支援事業費交付金 | 284,563,358 | 471,008,006 | 506,424,183 | 517,115,601 | 510,902,501 |
| 繰入金 | 6,244,436,537 | 6,004,617,421 | 6,447,197,176 | 6,781,630,922 | 6,917,014,950 |
| 一般会計繰入金 | 5,856,518,057 | 6,004,617,421 | 6,447,197,176 | 6,781,630,922 | 6,917,014,950 |
| 介護諸費繰入金 | 4,793,970,581 | 4,812,672,986 | 5,032,225,856 | 5,119,236,103 | 5,150,483,159 |
| 介護保険料軽減繰入金 | 94,042,140 | 107,190,000 | 377,334,000 | 668,955,600 | 695,215,920 |
| 介護予防・日常生活支援総合事業費繰入金 | 125,243,527 | 237,465,468 | 237,400,982 | 233,557,352 | 245,759,931 |
| 包括的支援事業費等繰入金 | 138,597,009 | 154,389,893 | 173,134,821 | 165,439,986 | 176,881,625 |
| 職員給与費等繰入金 | 298,530,391 | 301,648,708 | 229,732,140 | 231,401,729 | 220,283,229 |
| その他一般会計繰入金 | 406,134,409 | 391,250,366 | 397,369,377 | 363,040,152 | 428,391,086 |
| 介護保険給付費準備基金繰入金 | 387,918,480 | — | — | — | — |
| 繰越金 | — | — | 179,621,510 | 353,431,799 | 609,388,493 |
| 諸収入 | 30,026,422 | 23,686,396 | 27,124,305 | 40,601,690 | 25,846,575 |
| 延滞金 | 323,239 | 324,830 | 517,050 | 840,100 | 826,058 |
| 介護給付損害賠償収入 | 9,253,274 | 5,518,775 | 6,511,338 | 5,331,070 | 2,266,647 |
| 不当利得返還金 | 832,672 | 485,442 | 808,291 | 11,972,374 | 1,929,118 |
| 基金利子収入 | 4,139,270 | 2,695,588 | 2,012,771 | 1,737,947 | 2,167,050 |
| その他社会保険料 | 269,207 | 274,558 | 245,700 | 287,771 | 347,773 |
| 公文書複写料 | 442,040 | 460,005 | 424,420 | 140,508 | 103,006 |
| 高齢者世話付住宅生活援助員派遣事業費負担金 | 546,700 | 361,900 | 542,800 | 561,400 | 489,000 |
| 認知症高齢者支援事業費負担金 | 174,300 | 75,900 | 51,000 | 40,800 | 0 |
| 見守り安心サポート事業費負担金 | — | — | 469,440 | 316,800 | 369,600 |
| 訪問型短期集中予防サービス事業費負担金 | — | 10,164 | — | 11,172 | 24,998 |
| 介護保険料還付未済金 | 14,027,150 | 13,088,300 | 15,004,820 | 18,622,530 | 16,648,940 |
| 介護認定調査負担金 | 8,640 | 8,640 | 24,792 | 29,010 | 22,440 |
| 介護予防支援計画等作成事務負担金 | — | 364,782 | 462,220 | 532,037 | 613,735 |
| 公務災害確定負担金精算金 | — | — | — | 19,260 | 0 |
| 雑入 | 9,930 | 17,512 | 49,663 | 158,911 | 38,210 |
| 計 | 40,856,000,095 | 42,210,062,090 | 43,983,581,534 | 45,011,858,105 | 46,279,101,987 |

▶ 歳出

(単位：円)

| | H29年度 | H30年度 | R元年度 | R2年度 | R3年度 |
|---------------------|----------------|----------------|----------------|----------------|----------------|
| 総務費 | 715,994,647 | 701,396,353 | 740,178,514 | 604,041,292 | 1,131,744,379 |
| 報酬給与費 | 298,530,391 | 301,648,708 | 229,732,140 | 231,413,000 | 220,283,229 |
| 管理事務費 | 42,092,857 | 45,535,085 | 67,753,018 | 64,154,970 | 42,991,228 |
| 地域ケア推進協議会費 | 263,080 | 205,446 | 211,128 | 314,632 | 219,552 |
| 介護保険給付費準備基金積立金 | 4,139,270 | 2,695,588 | 109,269,771 | 1,737,947 | 475,367,050 |
| 加入団体会費 | 2,547,756 | 2,579,220 | 2,604,906 | 2,623,896 | 2,638,170 |
| 賦課徴収費 | 29,509,829 | 28,885,953 | 28,508,631 | 24,012,199 | 47,520,161 |
| 介護認定審査会費 | 42,573,656 | 42,913,636 | 40,828,965 | 33,472,973 | 40,355,253 |
| 認定諸費 | 294,838,816 | 276,023,789 | 260,364,139 | 245,396,035 | 301,454,096 |
| 趣旨普及事業費 | 1,498,992 | 908,928 | 905,816 | 915,640 | 915,640 |
| 保険給付費 | 38,363,710,316 | 38,507,437,908 | 40,264,367,669 | 40,971,842,268 | 41,206,529,485 |
| 介護サービス等諸費 | 34,441,863,243 | 35,531,371,186 | 36,922,172,371 | 37,411,382,762 | 37,717,886,448 |
| 介護予防サービス等諸費 | 2,014,819,872 | 1,156,238,597 | 1,342,941,662 | 1,504,385,170 | 1,648,025,714 |
| 高額介護サービス等費 | 547,661,317 | 589,820,953 | 654,014,852 | 711,124,977 | 710,523,734 |
| 高額医療合算介護サービス等費 | 188,398,201 | 46,158,944 | 148,338,307 | 153,643,852 | 158,039,461 |
| 特定入所者介護サービス等費 | 1,138,546,443 | 1,146,267,414 | 1,157,344,721 | 1,151,115,683 | 933,314,239 |
| 審査支払手数料 | 32,421,240 | 37,580,814 | 39,555,756 | 40,189,824 | 38,739,889 |
| 地域支援事業費 | 1,636,720,330 | 1,636,720,330 | 2,733,228,646 | 2,687,037,465 | 2,823,268,985 |
| 介護予防事業報酬給与費 | 65,806,074 | 65,399,891 | 66,480,322 | 64,589,359 | 68,818,097 |
| 介護予防普及啓発事業費 | 12,282,586 | 7,665,984 | 3,325,953 | 2,300,905 | 3,753,524 |
| 地域介護予防活動支援事業費 | 1,702,365 | 1,379,852 | 904,185 | 328,971 | 280,126 |
| 介護支援ボランティア事業費 | 4,503,363 | 4,223,707 | 4,345,252 | 4,012,321 | 4,224,610 |
| 介護予防事業施策評価事業費 | 42,100 | 42,100 | 42,120 | 51,380 | 51,920 |
| 総合事業準備事業費 | — | — | — | — | — |
| 包括的支援事業報酬給与費 | 16,053,839 | 17,941,887 | 90,442,795 | 99,469,417 | 102,969,243 |
| 地域包括支援センター運営事業費 | 576,228,926 | 595,100,599 | 605,337,755 | 599,957,818 | 620,860,922 |
| 在宅医療・介護連携推進事業費 | 35,324,020 | 34,760,125 | 35,241,111 | 35,815,971 | 35,577,666 |
| 生活支援体制整備事業費 | 6,152,940 | 8,803,480 | 8,965,520 | 8,962,280 | 8,959,000 |
| 地域ケア会議推進事業費 | 1,969,862 | 1,969,544 | 1,787,408 | 1,422,769 | 1,902,066 |
| 認知症施策推進事業費 | 18,265,639 | 21,629,325 | 21,935,861 | 7,593,674 | 6,039,084 |
| 認知症初期集中支援事業費 | 1,612,505 | 1,190,570 | 618,063 | 534,615 | 557,861 |
| 認知症地域支援体制推進事業費 | 13,204,972 | 17,729,900 | 18,385,758 | 4,345,661 | 3,511,747 |
| 認知症見守り支援等事業費 | 2,671,082 | 2,139,608 | 2,235,540 | 2,013,274 | 1,141,966 |
| 認知症高齢者等SOSネットワーク事業費 | 777,080 | 569,247 | 696,500 | 700,124 | 827,510 |
| 給付費適正化事業費 | 3,774,350 | 5,275,668 | 7,222,337 | 6,483,133 | 17,845,041 |
| 介護サービス評価等推進事業費 | 785,000 | 717,000 | 796,000 | 730,000 | 787,000 |
| 住宅改修支援事業費 | 871,344 | 877,566 | 797,910 | 643,554 | 589,918 |
| 高齢者世話付住宅生活援助員派遣事業費 | 12,847,558 | 12,903,048 | 13,021,116 | 13,145,022 | 13,038,579 |
| ひとり暮らし老人給食サービス事業費 | 32,835,000 | 33,787,000 | 32,663,379 | 21,345,487 | 24,111,608 |
| 見守り安心サポート事業費 | — | — | 4,042,653 | 10,821,756 | 14,744,369 |
| 高齢者権利擁護推進事業費 | 7,953,448 | 13,181,526 | 14,122,614 | 13,496,954 | 11,555,384 |

▶ 歳出（続き）

（単位：円）

| | H29年度 | H30年度 | R元年度 | R2年度 | R3年度 |
|----------------------|----------------|----------------|----------------|----------------|----------------|
| 介護予防・生活支援サービス事業諸費 | 938,524 | 134,988 | 402,556 | 265,454 | 358,125 |
| 介護予防・生活支援サービス事業費 | 835,679,022 | 1,745,788,183 | 1,811,471,575 | 1,785,117,713 | 1,877,069,379 |
| 介護予防・生活支援サービス事業費 | 735,340,759 | 1,566,745,837 | 1,631,984,350 | 1,613,759,961 | 1,700,572,982 |
| 訪問型短期集中予防サービス事業費 | — | 101,640 | 0 | 114,468 | 253,155 |
| 介護予防ケアマネジメント事業費 | 100,338,263 | 178,940,706 | 179,487,225 | 171,243,284 | 176,243,242 |
| 高額介護予防サービス費相当事業費 | 246,423 | 885,344 | 792,331 | 1,181,513 | 914,525 |
| 高額医療合算介護予防サービス費相当事業費 | 101,927 | 59,388 | 2,418,481 | 2,731,913 | 2,453,308 |
| 審査支払手数料 | 2,356,020 | 6,411,594 | 6,669,412 | 6,570,101 | 6,365,491 |
| 諸支出金 | 139,574,802 | 242,668,520 | 71,996,416 | 139,548,587 | 125,776,431 |
| 過年度過誤納保険料還付金 | 15,785,910 | 12,001,770 | 12,720,280 | 12,126,770 | 15,586,880 |
| 過年度国県支出金等返還金 | 123,788,892 | 230,666,750 | 59,276,136 | 127,421,817 | 110,189,551 |
| 計 | 40,856,000,095 | 42,030,440,580 | 43,809,771,245 | 44,402,469,612 | 45,287,319,280 |

10 第8期計画の進捗状況

基本目標1 生きがいを感じながら暮らすための支援の充実

- ▶ 新型コロナウイルス感染予防のため、地域活動が制限され、活動を休止していたグループもあり、計画値より大幅に減少したと考える。

| 目標指標 | | R3年度 | |
|---------------------------|-------|---------|--------|
| | | 計画値 | 実績値 |
| 健康状態について「よくない」と回答する人の割合※1 | 一般高齢者 | — | — |
| | 要支援者 | — | — |
| いきいき百歳体操の参加者数 | | 10,400人 | 7,362人 |
| 認知症サロンの参加者数※2 | | 3,000人 | 2,753人 |
| 介護予防に関する普及啓発の回数※3 | | 600回 | 275回 |
| いきいき百歳体操グループ数 | | 495 | 470 |
| 通いの場におけるボランティア回数(延べ回数・年間) | | 1,000回 | 614回 |
| 認知症サロンのグループ数 | | 103 | 93 |
| ほとんど外出しない人の割合※1 | 一般高齢者 | — | — |
| | 要支援者 | — | — |
| 外出が減ったと感じる人の割合※1 | 一般高齢者 | — | — |
| | 要支援者 | — | — |

※1 高齢者実態意向調査(次回は令和5年1月調査予定)

※2 各年10月時点

※3 保健センターと地域包括支援センターが実施する、いきいき百歳体操立ち上げ支援及び介護予防教室の合計

基本目標2 困りごとを地域全体で受け止める体制の構築

- ▶ 実績把握がまだであるので、分析不可

| 目標指標 | | R3年度 | |
|---|-------|------|-----|
| | | 計画値 | 実績値 |
| 地域包括支援センターを知っている人の割合※ | 一般高齢者 | — | — |
| | 要支援者 | — | — |
| 地域包括支援センターを利用した感想のうち「大変満足」「やや満足」を選んだ人の割合※ | 一般高齢者 | — | — |
| | 要支援者 | — | — |
| 家族や友人・知人以外で、何かあったときに相談する相手について「そのような人はいない」を選んだ人の割合※ | 一般高齢者 | — | — |
| | 要支援者 | — | — |

※ 高齢者実態意向調査(次回は令和5年1月調査予定)より
計画値に記載の数値は令和元年度実績値

基本目標3 地域で暮らし続けるための支援の充実

▶ 介護予防支援計画では、多職種、多様なサービスを利用しての支援が不十分と考えられる。

| 目標指標 | R3年度 | |
|---|----------------|---------------------|
| | 計画値 | 実績値 |
| 地域支えあい会議の開催回数(年間) | 135回 | 131回 |
| 地域リハビリテーション活動支援事業実施回数(年間) | 15回 | 2回 |
| 介護予防・生活支援サービスの実施回数(年間) | 155回 | 109回 |
| 認知症初期集中支援事業での生活支援検討会議対応実件数(年間) | 30件 | 15件 |
| 充実したリハビリテーションを受けた人数(認定者1万人あたりの人数) ※1 | 233.40人 より増 | 未確定 |
| 外部のリハビリテーション専門職と連携した訪問介護サービスを受けた人数(認定者1万人あたりの人数) ※2 | 24.92人 より増 | 未確定 |
| 従事者数(リハビリテーションサービス)(認定者1万人あたりの人数) ※3 | 36.18人 より増 | 未確定 |
| 医療機関以外で亡くなった人の割合(場所別の死亡率) ※4 | 30.4% を維持 | 35.8% |
| 「介護が必要となった場合も自宅で生活できると思う」の回答率 ※5 | 一般高齢者 | — |
| | 要支援者 | — |
| 認知症初期集中支援事業での生活支援検討会議対応実件数(年間) ※基本目標4に別掲 | 30件 | 15件 |
| 病院・施設から在宅生活へ移行する際に医療機関と連携したケアプランが作成された回数(人口10万人あたりの回数) ※6 | 860回 | 746.8回 (全国:232回) |

※1 リハビリテーションマネジメント加算Ⅱ以上(質の高いリハビリテーションの提供を目指し、一定の条件を満たす場合、事業者が介護報酬として上乗せできる加算)の算定数。最新の実績値は未確定

※2 生活機能向上連携加算(訪問介護事業所等が外部のリハビリテーション専門職と一定の連携をして訪問介護を行った場合に介護報酬として上乗せできる加算)の算定数。最新の実績値は未確定

※3 介護老人保健施設及び通所リハビリテーション事業所における理学療法士、作業療法士及び言語聴覚士の常勤換算従事者数。最新の実績値は未確定

※4 令和3年度の実績値は、令和2年度末の数値

※5 高齢者実態意向調査(次回は令和5年1月調査予定)より。計画値に記載の数値は令和元年度実績値

※6 退院・退所加算(ケアマネジャーが担当する利用者の退院・退所に際し、医療機関や介護保険施設等からの情報を基にケアプランを作成した際、一定の条件を満たす場合に介護報酬として上乗せできる加算)の算定回数集計の関係で、令和3年度実績値は、令和2年度末の数値となる。

基本目標4 認知症とともに暮らす地域の実現

▶ 事業内容の見直しや新型コロナウイルス感染症の流行により、計画値に達していない。

| 目標指標 | | R3年度 | |
|-------------------------------------|-------|---------|---------|
| | | 計画値 | 実績値 |
| 認知症に関する総合窓口を知っている人の割合※1 | 一般高齢者 | — | — |
| | 要支援者 | — | — |
| 認知症サポーター養成講座の受講者数 | | 44,500人 | 44,139人 |
| 認知症サロンの参加者数（登録数） | | 3,000人 | 2,753人 |
| 認知症サロンのグループ数（登録数） | | 103 | 93 |
| 介護者が不安を感じる介護で「認知症の症状への対応」を選んだ人の割合※2 | | — | — |
| 認知症初期集中支援事業での生活支援検討対応実件数（年間） | | 30件 | 15件 |
| 成年後見制度に関する専門相談数 | | 145件 | 78件 |

※1 高齢者実態意向調査（次回は令和5年1月調査予定）

※2 在宅実態意向調査（次回は令和4年10月調査予定）

基本目標5 安定した介護サービスの提供

▶ 公募を行ったものの応募がない施設種別もあり、計画通りの整備ができていない。（整備）
▶ 採用率は計画値を下回ったものの、離職率は計画値を達成できた。介護職員数についても、計画値を達成する結果となったが、依然として有効求人倍率は高い水準を維持しており、状況を注視していく必要がある。（人材）

| 目標指標 | 第8期中（計画値） | | R3年度（実績値） | |
|----------------|-----------|--------|-----------|--------|
| | 整備数 | 末時点 | 整備数 | 末時点 |
| 特別養護老人ホーム | 270床 | 2,838床 | 36床 | 2,534床 |
| 介護老人保健施設 | 0床 | 968床 | 0床 | 968床 |
| 介護療養型医療施設 | ▲32床 | 0床 | ▲32床 | 0床 |
| 介護医療院 | 32床 | 242床 | 6床 | 216床 |
| 指定特定施設 | 80床 | 1,013床 | 0床 | 933床 |
| 小規模多機能型居宅介護事業所 | 2事業所 | 23事業所 | 0事業所 | 21事業所 |

| 目標指標 | R 3 年度(計画値) | | R 3 年度(実績値) | |
|---------------------|-------------|-------|-------------|------|
| | 整備数 | 末時点 | 整備数 | 末時点 |
| 認知症高齢者グループホーム | 18床 | 654床 | 18床 | 654床 |
| 看護小規模多機能型居宅介護事業所 | 1事業所 | 6事業所 | 1事業所 | 6事業所 |
| 定期巡回・随時対応型訪問介護看護事業所 | 2事業所 | 10事業所 | 0事業所 | 8事業所 |

| 目標指標 | R 3 年度 | |
|--------------|---------------|---------|
| | 計画値 | 実績値 |
| 介護職員の合計人数 | 9,933人 | 11,435人 |
| 1年間の採用率(全職種) | 18.7% より増加 | 15.6% |
| 1年間の離職率(全職種) | 14.2% より減少 | 13.6% |

(1) 本市の介護保険事業の沿革

| | | |
|-------|-----|---|
| 平成9年 | 12月 | 介護保険法・介護保険法施行法公布 |
| 平成11年 | 7月 | 姫路市に介護保険課設置 |
| | 10月 | 要介護認定・要支援認定（準備認定）開始 |
| 平成12年 | 4月 | 介護保険制度施行（第1期事業計画期間開始） |
| | 6月 | 低所得者に対する利用者負担軽減事業開始 |
| | 10月 | 保険料（半額）徴収開始 |
| 平成13年 | 9月 | 介護サービス第三者評価事業開始 |
| | 10月 | 保険料（全額）徴収開始 ※ H12.4～H12.9：全額免除、H12.10～H13.9：半額免除 |
| 平成15年 | 4月 | 第2期事業計画期間開始 介護保険料の低所得者減免制度・高額介護サービス助成費支給制度開始 |
| | 11月 | 福祉用具・住宅改修研修事業開始 |
| 平成17年 | 10月 | 施設給付の見直し・特定入所者介護サービス費等の支給制度開始 |
| 平成18年 | 3月 | 家島町・夢前町・香寺町・安富町を姫路市に編入、介護保険事業統合 低所得者に対する利用者負担軽減事業に離島等地域軽減制度を追加 |
| | | 4月 |
| | 4月 | 地域包括支援センターの増設（法人への委託） |
| 平成19年 | 4月 | 地域包括支援センターの増設（法人への委託） |
| 平成20年 | 4月 | 高額医療合算介護サービス費支給制度開始 |
| 平成21年 | 4月 | 第4期事業計画期間開始 直営の地域包括支援センターを廃止、法人への委託センターを増設 |
| | | 4月 |
| 平成24年 | 4月 | 第5期事業計画期間開始 |
| 平成25年 | 4月 | 地域包括支援センターの担当区域を変更し、1か所増設（22か所→23か所） |
| 平成27年 | 4月 | 第6期事業計画期間開始 |
| | 8月 | 一定以上の所得がある者の利用者負担が1割から2割に引上げ |
| 平成29年 | 4月 | 介護予防・日常生活支援総合事業開始 |
| 平成30年 | 4月 | 第7期事業計画期間開始 介護医療院サービス開始 基幹型地域包括支援センター設置（地域包括支援課内） |
| | | 8月 |
| | 4月 | 第8期事業計画期間開始 |
| 令和3年 | 4月 | 第8期事業計画期間開始 |

(2) 介護保険料の変遷

| 世帯の要件 | 本人の要件 | 保険料年額（月額）前期比 | | | | |
|-------------------------|--------------------------------|------------------|---------------------|---------------------|-----------------------------|---------------------------------------|
| | | 第1期[*1] | | | 第2期 | 第3期 |
| | | H12 | H13 | H14 | H15～17 | H18～20 |
| 市民税非課税 | 生活保護受給、老齢福祉年金受給 | ① 4,410 | ① 13,230 | ① 17,640 | ① 20,820 | ① 27,480 |
| | 課税年金収入額と合計所得金額の合計が80万円以下 | | | | | ② 34,350 |
| | 課税年金収入額と合計所得金額の合計が80万円超120万円以下 | ② 6,620 | ② 19,850 | ② 26,460 | ② 31,230 | ③ 41,220 |
| | 課税年金収入額と合計所得金額の合計が120万円超 | | | | | |
| 市民税課税 | 課税年金収入額と合計所得金額の合計が80万円以下 | ③ 8,820 (735) | ③ 26,460 (2,205) | ③ 35,280 (2,940) | ③ 41,640 (3,470) +530 | ④ 54,960 [*3] (4,580) +1,110 |
| | 課税年金収入額と合計所得金額の合計が80万円超 | | | | | |
| | 合計所得金額が120万円未満 | | | | | |
| | 合計所得金額が120万円以上125万円未満 | ④ 11,030 | ④ 33,080 | ④ 44,100 | ④ 52,050 | ⑤ 68,700 [*3] |
| | 合計所得金額が125万円以上200万円未満 | | | | | |
| | 合計所得金額が200万円以上[*2]300万円未満 | | | | | ⑥ 82,440 |
| | 合計所得金額が300万円以上400万円未満 | | | | | |
| | 合計所得金額が400万円以上700万円未満 | ⑤ 13,230 | ⑤ 39,690 | ⑤ 52,920 | ⑤ 62,460 | ⑦ 96,180 |
| 合計所得金額が700万円以上1,000万円未満 | | | | | | |
| | 合計所得金額が1,000万円以上 | | | | | |

*1 国の特別対策（介護保険法の円滑な実施のための特別対策）により、平成12年4月～9月は保険料免除（国が全額負担）、平成12年10月～13年9月は保険料半額の措置がとられていた。

*2 第1期においては、250万円

*3 平成17年度税制改正に伴う激変緩和措置有り

| 世帯の要件 | 本人の要件 | 保険料年額（月額）前期比 | | | | | | |
|--------|--------|--------------------------------|---------------------------|-----------------------------|----------------------------|-----------------------------|----------|----------|
| | | 第4期 | 第5期 | 第6期 [*4] | 第7期 [*5] | | | |
| | | H21～23 | H24～26 | H27～29 | H30 | R元 | R2 | |
| 市民税非課税 | 市民税非課税 | 生活保護受給、老齢福祉年金受給 | ① 27,480 | ① 31,440 | ① 28,620 | ① 32,400 | ① 27,000 | ① 21,600 |
| | | 課税年金収入額と合計所得金額の合計が80万円以下 | ② 34,350 | ② 39,300 | ② 28,620 | | | |
| | | 課税年金収入額と合計所得金額の合計が80万円超120万円以下 | ③ 41,220 | ③ 44,010 | ③ 44,520 | ② 50,400 | ② 43,200 | ② 36,000 |
| | | 課税年金収入額と合計所得金額の合計が120万円超 | | ④ 47,160 | ④ 47,700 | ③ 54,000 | ③ 52,200 | ③ 50,400 |
| | | 課税年金収入額と合計所得金額の合計が80万円以下 | ④ 48,090 | ⑤ 55,020 | ⑤ 55,650 | ④ 64,800 | | |
| | | 課税年金収入額と合計所得金額の合計が80万円超 | ⑤ 54,960 (4,580) +0 | ⑥ 62,880 (5,240) +660 | ⑥ 63,600 (5,300) +60 | ⑤ 72,000 (6,000) +700 | | |
| 市民税課税 | 市民税課税 | 合計所得金額が120万円未満 | ⑥ 61,830 | ⑦ 70,740 | ⑦ 71,550 | ⑥ 86,400 | | |
| | | 合計所得金額が120万円以上125万円未満 | | | | ⑦ 93,600 | | |
| | | 合計所得金額が125万円以上200万円未満 | ⑦ 68,700 | ⑧ 78,600 | ⑧ 79,500 | ⑧ 108,000 | | |
| | | 合計所得金額が200万円以上 [*2] 300万円未満 | ⑧ 82,440 | ⑨ 94,320 | ⑨ 95,400 | ⑨ 122,400 | | |
| | | 合計所得金額が300万円以上400万円未満 | | | | ⑩ 129,600 | | |
| | | 合計所得金額が400万円以上700万円未満 | ⑨ 96,180 | ⑩ 110,040 | ⑩ 111,300 | ⑩ 136,800 | | |
| | | 合計所得金額が700万円以上1,000万円未満 | | | | ⑪ 144,000 | | |
| | | 合計所得金額が1,000万円以上 | | | | ⑫ 144,000 | | |

* 4 平成27年4月から公費による第1段階の保険料軽減を実施

* 5 令和元年10月の消費税率上げに伴い、令和元年度から令和2年度にかけて、公費による第1段階～第3段階の保険料軽減を段階的に実施。（令和2年度は完全実施）

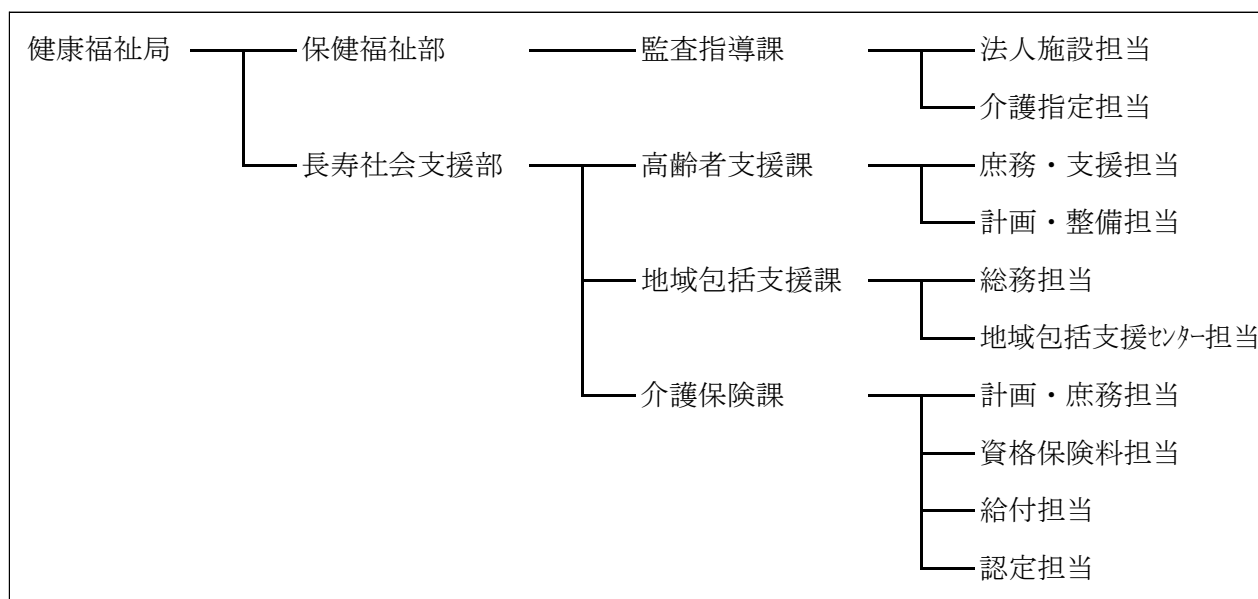
| 世帯の要件 | 本人の要件 | | 保険料年額（月額）前期比 |
|--------|--------|--------------------------------|-----------------------------|
| | | | 第8期 |
| | | | R 3～5 |
| 市民税非課税 | 市民税非課税 | 生活保護受給、老齢福祉年金受給 | ① 22,320 |
| | | 課税年金収入額と合計所得金額の合計が80万円以下 | |
| | | 課税年金収入額と合計所得金額の合計が80万円超120万円以下 | ② 37,200 |
| 市民税課税 | 市民税非課税 | 課税年金収入額と合計所得金額の合計が120万円超 | ③ 52,080 |
| | | 課税年金収入額と合計所得金額の合計が80万円以下 | ④ 66,960 |
| | 市民税課税 | 課税年金収入額と合計所得金額の合計が80万円超 | ⑤ 74,400 (6,200) +200 |
| | | 合計所得金額が120万円未満 | ⑥ 89,280 |
| | | 合計所得金額が120万円以上210万円[*6]未満 | ⑦ 96,720 |
| | | 合計所得金額が210万円以上320万円未満[*7] | ⑧ 111,600 |
| | | 合計所得金額が320万円以上400万円未満[*8] | ⑨ 126,480 |
| | | 合計所得金額が400万円以上700万円未満 | ⑩ 133,920 |
| | | 合計所得金額が700万円以上1,000万円未満 | ⑪ 141,360 |
| | | 合計所得金額が1,000万円以上 | ⑫ 148,800 |

* 6 第7期においては、200万円

* 7 第7期においては、200万円以上300万円未満

* 8 第7期においては、300万円以上400万円未満

(3) 介護保険事業を所管する本市の組織〔令和4年4月1日現在〕



▶ 監査指導課

- ア 社会福祉法人及び社会福祉施設の認可、指導及び監督等並びに社会福祉事業の開始等の届出に関する事(他の機関の所掌に属するものを除く。)
- イ 社会福祉法(昭和26年法律第45号)第20条の規定による計画の樹立及びその実施に関する事(他の機関の所掌に属するものを除く。)
- ウ 社会福祉事業に係る職員の研修に関する事。
- エ 指定居宅サービス事業者等の指定、指導及び監督に関する事。
- オ 指定障害福祉サービス事業者等の指定、指導及び監督に関する事。
- カ 指定障害児通所支援事業者の指定、指導及び監督に関する事。
- キ 介護サービス事業者の業務管理体制に関する事。
- ク 指定障害福祉サービス事業者等の業務管理体制に関する事。

▶ 高齢者支援課

- ア 高齢者の福祉に関する事(他の機関の所掌に属するものを除く。)
- イ 老人福祉施設の整備及び運営に関する事(他の機関の所掌に属するものを除く。)
- ウ 夢前福祉センター及びふれあいの郷養護老人ホームに関する事。
- エ 高齢者福祉に係る計画の樹立及びその実施に関する事(他の機関の所掌に属するものを除く。)

▶ 地域包括支援課

- ア 地域包括ケアシステムの構築に関する事(他の機関の所掌に属するものを除く。)
- イ 介護保険事業のうち地域支援事業に関する事。
- ウ 基幹型地域包括支援センター及び地域包括支援センターに関する事。
- エ 医療・介護保険事業所等関係機関の連携支援に関する事。

▶ 介護保険課

- ア 介護保険に関する事(他の機関の所掌に属するものを除く。)
- イ 介護保険事業に係る計画の樹立及びその実施に関する事(他の機関の所掌に属するものを除く。)

(4) 指定等事業所（施設）数〔各年度末現在〕

| | H29年度 | H30年度 | R元年度 | R2年度 | R3年度 |
|----------------------|-------|-------|------|------|------|
| 居宅介護支援 | 168 | 171 | 175 | 180 | 180 |
| 訪問介護 | 165 | 164 | 168 | 168 | 163 |
| 訪問入浴介護 | 5 | 5 | 6 | 6 | 6 |
| 訪問看護 | 67 | 71 | 79 | 85 | 83 |
| 訪問リハビリテーション | 2 | 2 | 3 | 4 | 7 |
| 居宅療養管理指導 | 2 | 0 | 0 | 0 | 0 |
| 通所介護 | 103 | 104 | 106 | 108 | 109 |
| 通所リハビリテーション | 1 | 1 | 0 | 0 | 0 |
| 短期入所生活介護 | 43 | 44 | 44 | 45 | 45 |
| 特定施設入居者生活介護 | 10 | 11 | 11 | 12 | 11 |
| 福祉用具貸与 | 38 | 36 | 36 | 38 | 38 |
| 特定福祉用具販売 | 40 | 38 | 38 | 39 | 37 |
| 定期巡回・随時対応型訪問介護看護 | 4 | 6 | 8 | 8 | 8 |
| 地域密着型通所介護 | 108 | 107 | 108 | 110 | 108 |
| 認知症対応型通所介護 | 3 | 2 | 2 | 3 | 3 |
| 小規模多機能型居宅介護 | 24 | 23 | 20 | 21 | 21 |
| 認知症対応型共同生活介護 | 30 | 34 | 35 | 35 | 37 |
| 地域密着型介護老人福祉施設入所者生活介護 | 14 | 15 | 15 | 15 | 15 |
| 看護小規模多機能型居宅介護 | - | 2 | 5 | 5 | 5 |
| 介護老人福祉施設 | 34 | 34 | 34 | 34 | 34 |
| 介護老人保健施設 | 11 | 11 | 11 | 11 | 11 |
| 介護療養型医療施設 | 5 | 2 | 1 | 1 | 0 |
| 介護医療院 | - | 2 | 3 | 3 | 4 |
| 計 | 877 | 885 | 908 | 931 | 925 |

※ みなし指定を除く数



姫路市の介護

令和3年度(実績)年報

令和4年(2022年)9月

《発行》

姫路市 健康福祉局 長寿社会支援部 介護保険課

〒670-8501 兵庫県姫路市安田四丁目1番地

TEL 079-221-2923

FAX 079-221-2925

URL https://www.city.himeji.lg.jp/soshiki/6-2-3-0-0_5.html

