

第2号議案

姫路城世界遺産登録30周年記念事業



世界
遺産

姫路城マラソン2024

事業計画

WORLD HERITAGE HIMEJI CASTLE MARATHON 2024

令和5年5月24日

1 大会概要

名 称	世界遺産姫路城マラソン 2024 (第 9 回) (英文名) WORLD HERITAGE HIMEJI CASTLE MARATHON 2024
主 催	姫路市・一般財団法人兵庫陸上競技協会
共 催	一般財団法人姫路市まちづくり振興機構、神戸新聞社
企画運営	世界遺産姫路城マラソン実行委員会
主 管	姫路市陸上競技協会
開 催 日	令和 6 年 (2024 年) 2 月 11 日 (日・祝)
競技種目	・マラソン (42.195 km) ・ファンラン (1km、1.5km、2km、5km)
競技規則	2023 年度日本陸上競技連盟競技規則及び本大会規定により実施

2 コース

【マラソン（日本陸上競技連盟公認コース）】



【ファンラン】



<変更点>

- ・ 1 km、1.5 km、2 km

城南線 (大手門駐車場前) からスタート

- ・ 5 km

大手前通り (マラソンと同じ地点) からスタート

3 大会コンセプト

『歴史と文化の継承』をキーワードに

市民あげてサポートするマラソン大会

■ 世界遺産姫路城の保存、継承を図る

世界に誇る文化遺産を保存し後世に伝えることの大切さを、世界遺産姫路城マラソンを通じて、市民の意識啓発を図る。

■ 姫路の都市の魅力を発信する

世界遺産姫路城マラソンを開催することにより、世界遺産姫路城をはじめ、姫路の歴史、文化及び国際観光都市姫路の魅力を国内外に発信する。

■ 生涯スポーツの振興を図る

誰もが気軽にスポーツに関わりを持てる生涯スポーツ社会の実現を目指し、世界遺産姫路城マラソンを通して、生涯スポーツの振興を図る。

■ 市民ボランティア文化の醸成を図る

世界遺産姫路城マラソンに多くの市民がボランティアとして参加することによって、市民のボランティア意識の向上や市民ボランティア文化の醸成を図る。

■ 地域経済の活性化を図る

世界遺産姫路城マラソンのランナー及び応援者はもとより、関係者がマラソン及びマラソン祭りへの参加を通して、商店街等と一体となって地域経済の活性化を図る。

■ 安全・安心を最優先にした大会運営を図る

世界遺産姫路城マラソンに関わる全ての方々の安全・安心を最優先にした大会運営を図る。

4 スローガン、ロゴ等

【スローガン】

完全復活！世界遺産級のおもてなし

【大会ロゴ】



【キャラクター】

「しろまるひめ」(マラソンバージョン)

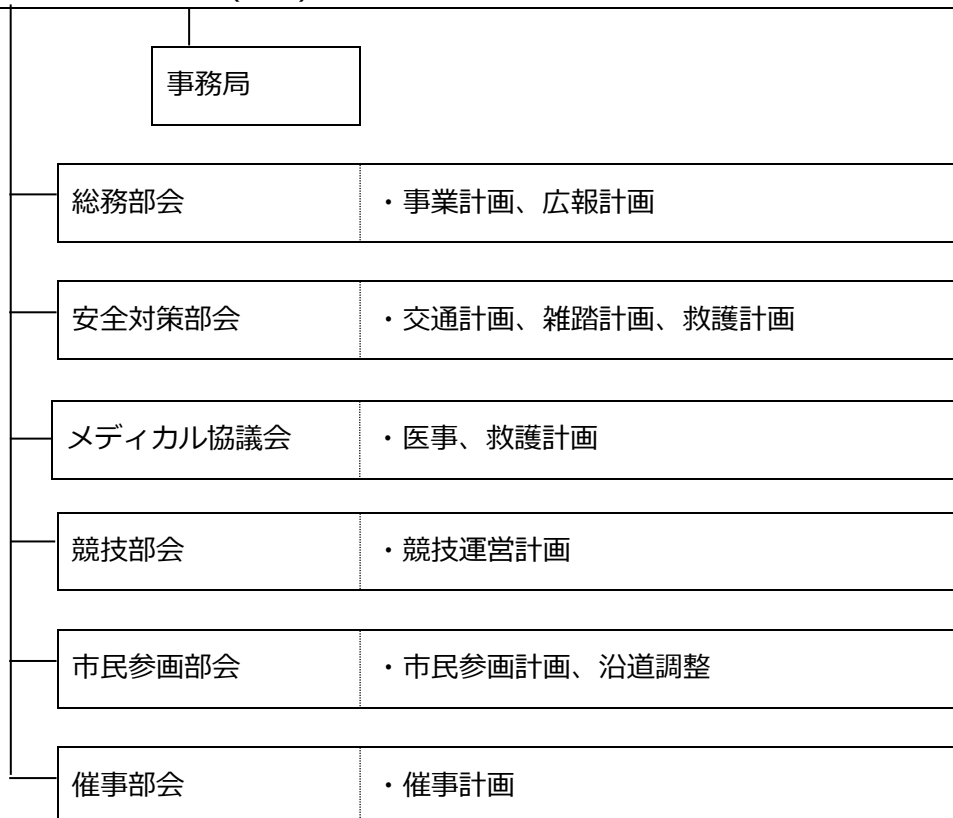


5 運営体制

名誉会長	1名	兵庫県知事
会長	1名	姫路市長
顧問	2名	姫路市議会議長・姫路商工会議所会頭
副会長	10名	(一財)兵庫陸上競技協会会長・姫路市副市長・兵庫県中播磨県民センター長・ 姫路商工会議所副会頭・(一財)姫路市まちづくり振興機構理事長・ 神戸新聞社執行役員姫路本社代表・姫路市スポーツ協会副会長・ 姫路経営者協会会長・姫路市連合自治会会長・姫路市連合婦人会会長
実行委員	32名	関係団体等
監事	2名	三井住友銀行姫路法人営業部長・姫路市会計管理者

実施本部

事業の統括	[本部長] 姫路市副市長	[副本部長] 姫路市観光スポーツ局長
	[本部員] (一財)兵庫陸上競技協会専務理事・姫路市陸上競技協会会長・ 姫路商工会議所専務理事・神戸新聞社執行役員姫路本社代表・ (一財)姫路市まちづくり振興機構副理事長	



6 参加資格

1 マラソン 平成 17 年（2005 年）4 月 1 日以前に生まれた者

①登録 日本陸上競技連盟登録競技者

②一般 日本陸上競技連盟未登録者等

※①②共に本大会が推薦する競技者を含み、5 時間 40 分以内に完走できる男女

（但し、スタートのウェーブがなくなった場合は 5 時間 50 分以内とします。（現在調整中））

※日本陸上競技連盟登録競技者については、2023 年度の登録者とする。

2 ファンラン [種目別年齢制限]

1km ファミリーの部：満 4・5・6 歳の幼児（未就学児）と 18 歳以上のペア

1.5km の部：小学 1～3 年生

2km の部：小学 4～6 年生

5km の部：中学生以上

■ 注意事項（マラソン・ファンラン共通）

※年齢、学年は、令和 6 年（2024 年）2 月 11 日時点でのものとする。

※高校生以下の参加については、保護者の承認を必要とする。

※障害のある方で単独走行が困難な方は伴走者を 1 人つけることができる。

（盲導犬の伴走はできない。）

※コースには狭い箇所や高低差のある箇所があるので、車いすでの参加はできない。

7 参加料、定員等

※下線は2023大会からの変更箇所、()内は2023大会時

種目	定員	制限時間	参加料 ※
マラソン	9,000人	6時間	10,000円
ファンラン	<u>4,200人</u> (4,940人)		
1 km ファミリー	<u>400組 800人</u> (700組 1,400人)	10分	4,000円
1.5 km 小学1～3年生	<u>各学年男女各200人</u> (各学年男女各240人)	15分	2,000円
2 km 小学4～6年生	<u>各学年男女各200人</u> (小6男子170人、女子120人、 小5男子200人、女子170人、 小4男子240人、女子200人)	20分	2,000円
5 km	1,000人	40分	3,000円
合計	<u>13,200人</u> (13,940人)		

※ エントリー時の事務手数料を除く。

1 優先枠の設定

※下線は2023大会からの変更箇所、()内は2023大会時

区分	対象	人数	対象者等
マラソン	初出場枠	1,500人	過去に世界遺産姫路城マラソンに出走経験のない者
	アスリート枠	<u>1,000人</u> (設定なし)	男子3時間30分以内、女子4時間以内のベストタイムを持つ方
	海外枠	<u>300人</u> (設定なし)	海外在住者等 参加料：13,000円(先着順)
	ふるさと納税枠	100人	「ふるさとひめじ応援寄附金」に10万円以上の寄附をいただいた方(先着順)※1
ファンラン (ファミリーの部)	市民枠	<u>300組 600人</u> (500組 1,000人)	姫路市内に在住又は在園(所)している者

※1 ふるさと納税枠について、参加料(10,000円)及びエントリー手数料は別途必要

※2 連続チャレンジ枠については設定しない

2 愛城ランナー

「愛城ランナー」(申込料：1,000円)には、氏名入りのアスリートビブス(胸用と背中用)を特別に用意する。(1,000円は、アスリートビブス作成経費を除き、世界文化遺産・姫路城の保存・継承のため、姫路市に寄附)

8 申込方法等

種目	項目	内容
マラソン	方法	インターネットによる申込
	部門	1) 個人 2) ペア2人 但し、個人とペアの重複申込は不可
	期間	7月下旬から8月下旬まで(予定)
	参加者の決定	定員を超えた場合は抽選 ただし、海外枠、ふるさと納税枠は先着順のため定員になり次第終了
	入金	当選者は指定期日までに指定口座に入金
ファンラン	方法	インターネットによる申込
	期間	7月下旬から8月下旬まで(予定)
	参加者の決定	定員を超えた場合は抽選
	入金	当選者は指定期日までに指定口座に入金

※ふるさと納税枠については、ふるさと納税サイトから申込(期間は上記と同じ)

9 参加者受付(マラソンのみ)

大会前日に参加者受付を行い、大会当日の円滑な運営を目指す。

- 日 時 令和6年2月10日(土) 10:30 ~ 20:00(予定)
- 場 所 イーグレひめじ地下1・2階
- 代理受付 可

※上記時間帯以外の受付は行わない。

※大会当日(令和6年2月11日(日・祝))の受付は行わない。

※ファンランについては参加者受付を行わず、事前に関係書類を送付する。

10 ボランティア

ボランティア（個人・団体）を広く募集し、世界遺産姫路城マラソンを運営サポートの面から盛り上げる。

1 ボランティアの募集方法

- (1) 一般公募
- (2) 各種団体、企業などへ協力
- (3) 市内の中学校、高等学校、大学へ協力

2 活動内容

- (1) 令和6年2月9日（金）：プログラム等の封入
- (2) 令和6年2月10日（土）：参加者受付（マラソンのみ）
- (3) 令和6年2月11日（日・祝）：世界遺産姫路城マラソン2024

ランナーへの給水・給食、コース沿道整理、ランナーの救護補助、会場誘導、
スタート・フィニッシュ会場でのランナーサービス等

3 募集人数

3,500人程度

4 申込単位

個人ボランティア、団体ボランティアの募集

5 募集開始

7月下旬～（予定） ※募集人数になり次第締切

6 出走枠の提供（有償）

一団体につき、ボランティア20人以上に対し1人、50人以上に対し2人を上限とし、出走枠を提供する。

1 1 安全対策

1 交通規制について

(1) 交通規制に関する誘導、警備（交差点管理）

- ・交通規制のかかるポイントには警備員と大会スタッフを配置
- ・主要交差点には管理責任スタッフを配置

(2) ランナー等の誘導、沿道整理（沿道管理）

緊急車両の通路確保を最優先し、コース上のランナーの誘導及び観衆警備は、警備員とボランティアスタッフを基本に運営する。

(3) 給水所・収容関門の設置

コース上に給水所（12ヶ所）と収容関門（9ヶ所）を設け、大会の円滑な運営、ランナーの安全確保を図る。

(4) 広報活動

大会当日を「世界遺産姫路城マラソンノーマイカーデー」とし、交通総量抑制のため、あらゆる媒体を通じて告知する。

2 医事・救護体制について

- ・ランナー等の安全を守るため、応急処置を提供する環境を整備する。
- ・重点的に対応する症例をトリアージし、適切な処置を行える体制を構築する。
- ・重症事例発生時、迅速に緊急搬送を行う体制を確立する。

(1) 医事救護体制

医師会、看護協会、理学療法士会、消防局等との連携により、迅速に対応できる体制を構築する。（救護本部、救護所、AED班、メディカルランナー等）

(2) 緊急搬送体制

警察、消防局と連携し、緊急時の通報ルート、搬送体制を構築し、迅速な緊急搬送体制を確立する。

(3) 救護備品計画

AEDの確実な手配により、心肺蘇生に対応する救護体制を構築する。

1 2 催事・市民参画・広報

1 世界遺産姫路城マラソン^{まつり}祭（時間は予定）

- (1) 日時：令和6年2月10日（土）10:00～17:00
2月11日（日・祝）9:30～16:00
- (2) 場所：大手前公園

2 市民参画

(1) 拠点応援ポイントについて

コース沿道地区毎（15地区）に応援ポイントを設け、音楽やダンスなどを通じてランナーを応援する。

(2) 学校等の参画

絵画コンクール、ランナーへのメッセージカード、横断幕、三角旗などを公募し、各学校等の参画を図る。

(3) 応援協賛の募集

応援協賛制度を設け、一人ひとりからの協賛を広く募る。

3 広報

(1) 姫路城世界遺産登録30周年記念事業について

世界遺産姫路城マラソンを通じて、姫路城の世界遺産登録30周年をPRし、文化財としての維持保存及び次世代への価値の継承につなげる。

(2) 広報アイテムの使用

ロゴマークを使用し、事務局発信情報だけでなく、マラソン開催の趣旨に賛同いただける企業や各種団体に広く情報共有できるシステムづくりを行い、事前告知効果を高めていく。

(3) 広報媒体

市の広報との連動や、ホームページ、フェイスブック等で、大会開催までの期間継続的な広報を実施する。

13 協賛

世界遺産姫路城マラソン開催におけるスポンサーについては、大会開催趣旨を理解し、継続的な協賛が望めるスポンサーを募る。

【セールスアイテム】

- 1 アスリートビブス広告
- 2 各種配布物等の現物支給
- 3 メイン会場及びコース上の広告ボード等の設置
- 4 世界遺産姫路城マラソン祭での出展スペース
- 5 参加者及び一般観覧者等へのサンプリング
- 6 大会プログラム、告知ポスター等公式制作物への掲出
- 7 大会ホームページへの掲出及びリンク
- 8 メディアでの露出など

収支計画

(令和5年4月1日から令和6年3月31日まで、暫定予算500万円を含む。)

1 一般会計

収入の部

(単位：千円)

項目	2024 予算(A)	2023 予算(B)	(A-B)	備考
参加料	100,500	102,380	△1,880	
負担金	150,000	150,000	0	姫路市負担金
協賛金	80,000	65,000	15,000	
諸収入	6,259	6,243	16	エントリー手数料、応援協賛等
繰越金	275	15,562	△15,287	
合 計	337,034	339,185	△2,151	

支出の部

(単位：千円)

項目	2024 予算(A)	2023 予算(B)	(A-B)	備考
大会運営費	128,759	124,185	4,574	会場設営費、競技関係費、スタッフ関連経費等
安全対策費	111,000	123,000	△12,000	警備費、交通規制資機材費、救護費等
広報・イベント費	32,000	30,000	2,000	マラソン祭関係費、記念事業等
エントリー・記録関係費	47,000	44,000	3,000	記録計測費、エントリー手数料等
事務局経費	8,000	8,000	0	コピー代、通信費、運搬費、法人税等
予備費	10,000	10,000	0	
繰出金	275	0	275	
合 計	337,034	339,185	△2,151	

2 特別会計

収入の部

(単位：千円)

項目	予算額	備考
繰入金	275	一般会計から

支出の部

(単位：千円)

項目	予算額	備考
マラソン拡充及び 緊急対応準備金	275	

3 マラソン拡充及び緊急対応準備金

(単位：千円)

前年度末現在高	年度中増減高	年度末現在高
47,509	275	47,784